

# RALIO GIDAS I



*Dēmesio! Tai nēra oficialus, o tik informacinio pobūdžio dokumentas.*

## TURINYS

I. KVICIAME Į “RALLY ŽEMAITIJA 2017” .....	3
II. KONTAKTINĖ INFORMACIJA .....	5
ORGANIZATORIAUS ADRESAS IR KONTAKTINĖ INFORMACIJA.....	5
OFICIALŪS ASMENYS .....	5
RALIO ŠTABAS, SPAUDOS CENTRAS IR SERVISAS .....	5
III. PROGRAMA IR SVARBIOS DATOS .....	6
IV. ĮSKAITOS IR STARTO MOKESČIAI.....	7
V. SERVISAS .....	8
VI. PADANGOS IR KURAS .....	9
VII. RALIO BILIJETAI IR LEIDIMAI.....	9
VIII. VIEŠBUČIŲ IR APGYVENDINIMO REKOMENDACIJOS .....	10
IX. SUSIPAŽINIMAS, GPS, SAUGUMAS .....	12
X. TECHNINĖ KOMISIJA, PLOMBAVIMAS IR ŽYMĖJIMAS .....	13
XI. TESTINIS RUOŽAS .....	14
XII. STARTO PROCEDŪRA GREIČIO RUOŽE.....	14
XIII. PAPILDOMI RENGINIAI.....	15
XIV. INFORMACIJA ŽINIASKLAIDAI.....	15
XV. TARNYBŲ KONTAKTAI .....	15
XVI. NAUDINGA INFORMACIJA .....	16
XVII. PRIEDAI.....	17
Priedas Nr. 1 „Atvykimo nuorodos“ .....	17
Priedas Nr. 2 „Serviso parko vietų išdėstymas“.....	18
Priedas Nr. 3 „Ralio centro schema“.....	20
Priedas Nr. 4 „Draudžiamų kelių zonos“ .....	21
Priedas Nr. 5 „Žiūrovų zonos“ .....	22
Priedas Nr. 6 „Susipažinimo su trasa grafikas“.....	23
Priedas Nr. 7 „Maršrutinė kortelė“ .....	24
Priedas Nr. 8 „Akreditacijos paraiška“ .....	27

## I. KVIEČIAME Į “RALLY ŽEMAITIJA 2017”

Lyginant su 2016 metų Žemaitijos raliu, šiemet laukia nemažai pokyčių. Visų pirma pasikeitė formatas, ir ralis vyks nebe tris, o dvi dienas. Antra svarbi naujovė – ralio automobilių parką papildys Lietuvos automobilių ralio sprinto čempionato (LARSČ) ir istorinių automobilių klasės (History) dalyviai. LARSČ paskutinį kartą „Rally Žemaitija“ buvo vykdomas 2015 metais, o „History“ įskaitai, kuri yra labai populiari kaimyninėje Latvijoje, tai bus debiutas Žemaitijoje. Kaip ir kasmet, tikimės sulaukti svečių iš Latvijos, Lenkijos ir Skandinavijos šalių, tad planuojamas ralio dalyvių skaičius apie 70 - 80 ekipažų.

Ralio štabas kaip ir pernai įsikurs Kelmės kultūros centre, o modifikuotas serviso parkas, talpinantis daugiau didesnio ploto serviso vietų, taip pat bus įrengtas tradicinėje vietoje – Vytauto Didžiojo gatvėje, miesto centre. Nauja tai, kad šiemet šalia serviso parko nebus kuro pildymo zonos. Keturios kuro pildymo zonos Ralio dalyviams numatytos trasos maršrute: viena jų bus prie įvažiavimo į Kelmės miestą, o kita, kuria sportininkai naudosis tris kartus, bus Kražių miestelyje.

Visų greičio ruožų danga – 100% žvyras.

### Penktadienis, 2017-06-16

Nuo pat ryto 8:00 iki 10:00 val. Ralio štabe vyks administracinė komisija, iškart po jos prasidės susipažinimas su ralio trasa, kuris tęsis iki 19:00 val. Techninis patikrinimas, kaip ir kasmet vyks UAB „Girilis“ autoservise, Vytauto Didžiojo g. 128 nuo 14:00 iki 20:30 val.

Nuo 19:00 val. prasidės važiavimai bandomajame beveik 5 km ilgio Test ruože („Shakedown“), kuris bus vykdomas sportininkams visiškai naujoje kelio atkarpoje. Starto vieta – žvyras, serviso zona – Šaltenių miestelyje, netoli starto. Veiksmas čia turėtų baigtis 21:00 val., būtent tada Ralio štabe prasidės pirmas sporto komisarų posėdis, užbaigiantis pirmos ralio dienos programą.

### Šeštadienis, 2017-06-17

#### Sekcija 1

Šeštadienį ryte 9:00 bus duotas ralio startas. Pirmieji į trasą pajudės LARSČ dalyviai ir istoriniai automobiliai, o po valandos, 10:00 pro starto arką išvažiuos LARSČ ir kiti „Rally Žemaitija 2017“ ekipažai.

Pirmąją ralio sekciją sudarys trys skirtingi iki 10 km ilgio greičio ruožai. Pirmasis jų sportininkams bus nauji, mat paskutinį kartą buvo vykdomas 2007 metais, be to buvo žymiai trumpesnis, šiemet prijungta visiškai nauja atkarpa. Startas ant asfalto, ilgis – 8,4 km, vienas retarderis, viena žiūrovų zona su gera privažiavimo ir parkavimo galimybe, todėl rekomenduojame visiems žiūrovams pradėti ralio stebėjimą čia, o po to vykti pasirinktinai į GR4 arba GR5.

GR2 – tai sutrumpinta klasikinio Žemaitijos greičio ruožo versija, kuri vykdoma beveik kasmet. Starto vieta – žvyras, ilgis 7,8 km, saugių vietų žiūrovams nenumatyta.

GR3 – įvairių anksčiau vykdavusių ruožų miškas. Starto vieta – asfaltas, ilgis – 9,4 km, epizodiškai kartojasi ankstesnių metų atkarpos, nuo 5,7 km identiškai atitinka vieną iš pernykščių greičio ruožų. Žiūrovams šis ruožas nėra labai patogus.

Po pirmos sekcijos Kelmėje ralio dalyvių laukia plovykla, 30 min. trukmės servisas ir pilnas regroupingas su starto pozicijų perstatymu pagal įvykusių GR 1 - 3 rezultatus.

#### Sekcija 2

Antrąją sekciją 12:45 val. vėl pradės LARSČ dalyviai, po jų „History“ klasė, o 13:40 į trasą pajudės ir LARSČ ekipažai. Šioje sekcijoje bus taip pat trys, tik jau ilgesni, greičio ruožai.

GR4 yra įvairių gerokai anksčiau vykdytų greičio ruožų junginys. Nors ir ne visai identiškas, bet panašiausias į šiemetinį, greičio ruožas paskutinį kartą vyko prieš dešimtmetį. Starto vieta – žvyras, ilgis – 10,9 km. Šiame ruože rekomenduojame puikią žiūrovų zoną prie tramplyno su gera privažiavimo ir parkavimo galimybe. Po to neskubėdami galite nuvykti į GR 7/9 ir ten tęsti ralio stebėjimą.

GR5 – ilgametės tradicijas Žemaitijoje turintis greičio ruožas, lyginant su pernai, pakeitęs konfiguraciją, su reversinėmis ir naujomis atkarpomis. Startas ant asfaltinės dangos, ruožo ilgis – 12,7 km, vienas retarderis, numatyta viena, puikiai iš ankstesnių metų žinoma, žiūrovų zona su geru privažiavimu ir parkavimu. Po to galima laiku nuvykti į GR 7/9.

GR6 yra sutrumpinta GR8 dalis. Ši atkarpa, vykdoma eilę metų, taip pat labai populiarūs ir įdomi. Startas ant žvyro, ilgis 14,0 km, vienas retarderis. Čia numatyta tradicinė puiki žiūrovų zona, tačiau įvažiavimas/išvažiavimas apribotas nuo 13:00 iki 19:00 val., todėl šį ruožą rekomenduojame norintiems mažiau migruoti ir pasilikti stebėti antrą važiavimą GR8 metu.

Po antros sekcijos visi dalyviai vėl grįš į Kelmę, kur LARSČ dalyviams šios varžybos baigiasi, o kitų vėl lauks plovykla, 30 min. trukmės servisas ir 45 min. pertrauka (sportinio kanalo sutraukimas).

### Sekcija 3

Trečią ralio sekciją sudaro trys patys ilgiausi greičio ruožai, todėl ekipažai nuo šiol startuos kas dvi minutes. GR 7/9, kurio ilgis 17,8 km, yra dviejų pernai vykusių ruožų junginys, starto vieta – asfaltas. Ralio fanams rekomenduojame gerai žinomą ir pamėgtą žiūrovų zoną, pro kurią sportininkai važiuos du kartus, o stebėti čia bus tikrai įdomu ir saugu. Geras privažiavimas ir parkavimas. Atvykimas iki 16:00 val. iš GR4 arba GR5.

GR8, kaip jau minėta, yra prailginta GR6 versija. Šiomet tai vienintelis visiškai identiškas 2016 metų Žemaitijos ralio greičio ruožas. Šįkart startas ant asfaltinės dangos, ruožo ilgis – 17,2 km, papildomas vienas retarderis, bei ta pati, kaip ir GR6, žiūrovų zona.

Po šio greičio ruožo „History“ įskaitos dalyviai sugrįš Kelmę ir ten 18:30 val. finišuos. LARČ ir kiti „Rally Žemaitija 2017“ ekipažai ant finišo podiumo pasirodys 19:30 val., iškart po to bus atliekamas kai kurių automobilių techninis patikrinimas.

Apdovanojimai prasidės 21:00 val. šalia Kelmės kultūros centro, pirmieji bus įteikti LARSČ ir „History“ ekipažams, o 21:30 ant scenos pamatysime ir LARČ prizininkus.

## INFORMACIJOS SUVESTINĖ

GR Nr.	Atstumas	Starto vieta	Palyginimas su 2016 metais
GR 0	4,50 km	Žvyras	Naujas ruožas
GR 1	8,40 km	Asfaltas	Naujas ruožas
GR 2	7,80 km	Žvyras	Identiška vieno 2016 metų GR dalis
GR 3	9,40 km	Asfaltas	Naujas ruožas iki 5,7 km, toliau identiška vieno 2016 metų GR dalis
GR 4	10,90 km	Žvyras	Naujas ruožas
GR 5	12,70 km	Asfaltas	Modifikuotas 2016 metų GR su reversinėmis ir naujomis atkarpomis
GR 6/8	14,00 km	Žvyras	Identiška vieno 2016 metų GR dalis
GR 7/9	17,80 km	Asfaltas	Dviejų 2016 metų GR junginys
GR 8	17,20 km	Asfaltas	Identiškas vienas 2016 metų GR

**Kviečiame visus sportininkus, žiūrovus ir media atstovus atvykti į šią tradicinę ralio fiestą.  
Laukiame Jūsų Kelmėje šių metų birželio 16/17 dienomis!**

## II. KONTAKTINĖ INFORMACIJA

### ORGANIZATORIAUS ADRESAS IR KONTAKTINĖ INFORMACIJA

Pavadinimas: Kelmės ASK  
 Adresas: Statybininkų g. 17, Kelmė  
 Kontaktai: mob. tel.: +370 686 36522; +370 682 27744  
 el. paštas: [info@kelmesask.lt](mailto:info@kelmesask.lt), faksas + 370 427 52737

### OFICIALŪS ASMENYS

Pareigos	Vardas, pavardė	Šalis	Telefono numeris
Sporto Komisarų kolegijos pirmininkas	Algirdas Bilevičius	Lietuva	+370 687 74241
Sporto Komisarai:	Evaldas Torrau	Lietuva	+370 698 32313
	Šarūnas Liesis	Lietuva	+370 687 30116
	Reneta Breivienė	Lietuva	+370 618 76683
SKK sekretorė	Reneta Breivienė	Lietuva	+370 618 76683
Varžybų vadovas	Mindaugas Račkauskas	Lietuva	+370 698 39401, <a href="mailto:rackis123@gmail.com">rackis123@gmail.com</a>
Varžybų vadovo pavaduotojas	Edvinas Vašteris	Lietuva	+370 612 50791, <a href="mailto:edvinas.rally@gmail.com">edvinas.rally@gmail.com</a>
Vyr. sekretorė	Rasa Jakienė	Lietuva	+370 686 85146
Techninės komisijos pirmininkas	Saulius Stanaitis	Lietuva	+370 687 31023, <a href="mailto:saulius.stanaitis@gmail.com">saulius.stanaitis@gmail.com</a>
Teisėjas ryšiams su dalyviais	Remigijus Bilevičius	Lietuva	+370 671 62265, <a href="mailto:krosas.kaunas@gmail.com">krosas.kaunas@gmail.com</a>
Trasos saugumo viršininkas	Tomas Savickas	Lietuva	+370 686 36522, <a href="mailto:info@kelmesask.lt">info@kelmesask.lt</a>
Trasos saugumo v-ko pavaduotojas	Vaidas Lapinskas	Lietuva	+370 610 26590
Vyr. gydytojas	Vidmantas Eigelis	Lietuva	+370 685 54153
Vyr. laikininkas	Evaldas Vilimaitis	Lietuva	+370 620 73621
Ralio direktorė	Ingrida Savickienė	Lietuva	+370 682 27744, <a href="mailto:kelmesask@gmail.com">kelmesask@gmail.com</a>
Atstovas spaudai	Saulenis Pociūnas	Lietuva	+370 612 86613, <a href="mailto:saulenisp@gmail.com">saulenisp@gmail.com</a>

### RALIO ŠTABAS, SPAUDOS CENTRAS IR SERVISAS

Data	Laikas	Vieta
<b>RALIO ŠTABAS IR OFICIALI VARŽYBŲ LENTA</b>		
2017-06-16 (penktadienis)	8:00 – 22:00	Kelmės kultūros centras, Vytauto Didžiojo g. 73, Kelmė Koordinatės: N 55° 37' 55.0", E 22° 56' 9.0" Kontaktai: +370 698 39401 ralio valdymo centras; +370 682 27744 ralio direktorė; +370 686 85146 sekretoriatas . <b>Ralio metu visi oficialūs dokumentai bus skelbiami oficialioje varžybų lentoje Ralio štabe ir <a href="http://www.autorally.lt">www.autorally.lt</a></b>
2017-06-17 (šeštadienis)	7:00 – 22:00	
<b>SPAUDOS CENTRAS</b>		
2017-06-17 (šeštadienis)	9:00 – 21:30	Kelmės kultūros centras, Vytauto Didžiojo g. 73, Kelmė Koordinatės: N 55° 37' 55.0", E 22° 56' 9.0"
<b>SERVISO PARKAS</b>		
2017-06-17 (šeštadienis)	7:00 – 20:00	Vytauto Didžiojo g. nuo L.Giros g. iki Laisvės gynėjų aikštės, Kelmė <i>nuo</i> N 55° 37' 55.9", E 22° 56' 20.2" <i>iki</i> N 55° 37' 50.9", E 22° 55' 59.2"



### III. PROGRAMA IR SVARBIOS DATOS

Veiksmas	Data	Laikas	Vieta
Papildomų nuostatų paskelbimas	2017-05-08 (pirmadienis)	15:00	<a href="http://www.rallyzemaitija.lt">www.rallyzemaitija.lt</a> , <a href="http://www.lasf.lt">www.lasf.lt</a> , <a href="http://www.autorally.lt">www.autorally.lt</a>
Paraiškų priėmimo pradžia	2017-05-08 (pirmadienis)	15:00	<a href="mailto:info@kelmesask.lt">info@kelmesask.lt</a> elektroninė paraiškos forma
Paraiškų priėmimo pabaiga	2017-06-05 (penktadienis)	17:00	
Ralio gido 2 paskelbimas	2017-06-05 (penktadienis)	15:00	<a href="http://www.rallyzemaitija.lt">www.rallyzemaitija.lt</a> , <a href="http://www.lasf.lt">www.lasf.lt</a> , <a href="http://www.autorally.lt">www.autorally.lt</a>
Paraiškų su padidintu starto mokesčiu priėmimo pabaiga	2017-06-09 (penktadienis)	17:00	<a href="mailto:info@kelmesask.lt">info@kelmesask.lt</a> elektroninė paraiškos forma
Komandinių paraiškų priėmimo pradžia	2017-05-08 (pirmadienis)	15:00	<b>Pateikiama: el. paštu</b> <a href="mailto:info@kelmesask.lt">info@kelmesask.lt</a> <b>ir/ arba Ralio štabe iki 2017-06-16</b> <b>20:30 val..</b>
Komandinių paraiškų priėmimo pabaiga	2017-06-16 (penktadienis)	20:30	
Serviso ploto, administracinės ir techninės komisijų laikų rezervavimo pradžia	2017-05-08 (pirmadienis)	15:00	<a href="mailto:info@kelmesask.lt">info@kelmesask.lt</a>
Serviso ploto, administracinės ir techninės komisijų laikų rezervavimo pabaiga	2017-06-02 (penktadienis)	17:00	
Preliminarios starto tvarkos paskelbimas	2017-06-13 (antradienis)	15:00	<a href="http://www.rallyzemaitija.lt">www.rallyzemaitija.lt</a> , <a href="http://www.lasf.lt">www.lasf.lt</a> , <a href="http://www.autorally.lt">www.autorally.lt</a>
Paraiškų dalyvauti bandomajame („Test“) ruože priėmimo pradžia	2017-05-08 (pirmadienis)	15:00	<a href="mailto:info@kelmesask.lt">info@kelmesask.lt</a> elektroninė paraiškos forma
Paraiškų dalyvauti bandomajame („Test“) ruože priėmimo pabaiga	2017-06-09 (penktadienis)	17:00	

2017 – 06 – 16 (penktadienis)		
Veiksmas	Laikas	Vieta
Kelio knygų, lipdukų ir GPS įrangos išdavimas <i>Test ruože dalyvaujantiems ekipažams</i> <i>Test ruože nedalyvaujantiems ekipažams</i>	8:00 – 8:40 val. 8:40 – 10:00 val.	Ralio štabas
Susipažinimas su trasa	8:30 – 19:00 val.	Greičio ruožai. <i>Susipažinimo su trasa tvarkaraštis nurodytas šio gido priede Nr.6</i>
Techninė komisija, turbinų plombavimas <i>Test ruože dalyvaujantiems ekipažams</i> <i>Test ruože nedalyvaujantiems ekipažams</i>	14:00 – 16:00 val. 16:00 – 20:30 val.	UAB „Girilis“, Vytauto Didžiojo g. 128, Kelmė N 55° 38' 8.3", E 22° 56' 40.0"
Važiavimai bandomajame (Test) ruože	19:00 – 21:00 val.	Šalteniai, Kelmės rajonas
Žiniasklaidos atstovų akreditacija	17:00 – 20:00 val.	Ralio štabas. Žiūrėti priedą Nr. 8
„0“-ių ekipažų instruktavimas	18:00 val.	Ralio štabas
Pirmas sporto komisarų kolegijos posėdis	21:00 val.	Ralio štabas
Starto tvarkos ir TEST ruožo rezultatų paskelbimas	21:30 val.	Ralio štabas ir <a href="http://www.autorally.lt">www.autorally.lt</a>

2017 – 06 – 17 (šeštadienis)		
Veiksmas	Laikas	Vieta
Žiniasklaidos atstovų akreditacija	7:00 – 8:00 val.	Ralio štabas. Žiūrėti priedą Nr. 8
Varžybų iškilmingas startas	9:00 val	LK0, Kelmės Mažojo teatro aikštė, Laisvės gynėjų a.1, Kelmė N 55° 37' 49.4", E 22° 56' 6"
Pertrauka, regroupingas po I sekcijos	11:20 – 12:45 val.	Vytauto Didžiojo g.– Laisvės gynėjų aikštės sankryža, Kelmė N55° 37' 50.2", E22° 55' 57.4"
Ralio finišas <i>LARSČ įskaita</i> <i>History įskaita</i> <i>LARČ įskaita</i>	14:50–15:20 val. 18:15-18:30 val. 19:30-20:20 val.	LK 9A, Kelmės Mažojo teatro aikštė, Laisvės gynėjų a.1, Kelmė N 55° 37' 49.4", E 22° 56' 6"
Techninis patikrinimas po ralio finišo	Iškart po finišo	UAB „Girilis“, Vytauto Didžiojo g. 128, Kelmė
Spaudos konferencija po ralio	20:30 val.	Ralio štabas
Preliminarių rezultatų paskelbimas <i>LARSČ įskaita</i> <i>History įskaita</i> <i>LARČ įskaita</i>	16:20 val. 20:00 val. 20:40 val.	Ralio štabas
Oficialių rezultatų paskelbimas <i>LARSČ įskaita</i> <i>History įskaita</i> <i>LARČ įskaita</i>	17:00 val. 20:40 val. 21:20 val.	Ralio štabas
Nugalėtojų ir prizininkų apdovanojimas	21:00 val.	Šalia Kelmės kultūros centro, Vytauto Didžiojo g. 73, Kelmė

## IV. ĮSKAITOS IR STARTO MOKESČIAI

### 4.1 Dalyvių automobiliai.

4.1.1 LARČ įskaitoje dalyvaujantys automobiliai (įskaitos, grupės, klasės):

LRČ1, LRČ2, LRČ3, LRČ4, LRČ5, LRČ6, LRČ Junior, BMW Cup (LARČ Reglamento 3.1 str.)

4.1.2 LARSČ įskaitoje dalyvaujantys automobiliai (įskaitos, grupės, klasės):

SG1, SG2, SG3, SG4, OPEN, 2WD, 4x4, LARSČ Junior (LARSČ Reglamento 5.1.1 – 5.2.2 str.)

4.1.3 „Rally Žemaitija 2017“ įskaitoje galima dalyvauti visais 4.5.1 išvardintais automobiliais, dalyviai skirstomi į klases 2WD ir AWD. Užsienio šalių sportininkai gali dalyvauti automobiliais, atitinkančiais savo šalių nacionalinius techninius reikalavimus.

4.1.4 „History“ įskaitoje galima dalyvauti iki 1995 m. gruodžio 31 d. pagamintais automobiliais, atitinkančiais istorinių automobilių techninius reikalavimus, kurie publikuojami [http://laf.lv/laf/wp-content/uploads/2010/09/Nacionalie\\_Tehniskie\\_noteikumi\\_Vesturiskajiem\\_LH\\_grupai\\_2017.pdf](http://laf.lv/laf/wp-content/uploads/2010/09/Nacionalie_Tehniskie_noteikumi_Vesturiskajiem_LH_grupai_2017.pdf). Lietuviškas vertimas bus paskelbtas kartu su varžybų papildomais nuostatais.

LARČ ir LARSČ ekipažai, kurių automobiliai atitinka istorinių automobilių techninius reikalavimus, gali taip pat dalyvauti ir „History“ įskaitoje, sumokėję papildomą 50 Eur mokesį.

#### 4.2 Startiniai mokesčiai :

Startiniai mokesčiai	Iki 2017-06-02 17:00 val.	Po 2017-06-02 17:00 val.
LARČ 1, 2 ir 3 įskaitų dalyviams	400 Eur	600 Eur
LARČ 3, 4 ir 5 įskaitų dalyviams	300 Eur	450 Eur
BMW Cup ir LARČ 6 įskaitos dalyviams	200 Eur	300 Eur
LARŠČ visų įskaitų dalyviams	200 Eur	300 Eur
„Rally Žemaitija 2017“ AWD įskaitos dalyviams	400 Eur	600 Eur
„Rally Žemaitija 2017“ 2WD įskaitos dalyviams	300 Eur	450 Eur
„History“ visų įskaitų dalyviams	250 Eur	375 Eur
LARČ komandinis mokestis	70 Eur	70 Eur
Bandomojo (Test) ruožo mokestis	60 Eur	90 Eur

#### 4.3 Paraiškų pateikimo kriterijai

4.3.1 Varžybose gali dalyvauti asmenys (pirmasis ir antrasis vairuotojai), pateikę Organizatoriui dalyvio paraišką, sumokėję nustatyto dydžio startinį mokestį ir turintys galiojančius vairuotojo pažymėjimus. LARČ ir „Rally Žemaitija 2017“ dalyviai (pirmasis ir antrasis vairuotojai) privalo turėti galiojančias LASF „D, DJ“ kategorijų ar kitos šalies ASF išduotas analogiškas vairuotojo licencijas. 18 metų neturintis asmuo gali dalyvauti LARČ tik Ralio komiteto sprendimu.

LARŠČ ir „History“ dalyviai (pirmasis ir antrasis vairuotojai) privalo turėti galiojančias LASF „E, D, DJ“ kategorijų ar kitos šalies ASF išduotas analogiškas vairuotojo licencijas. LARŠČ įskaitoje pirmojo vairuotojo pareigose gali dalyvauti asmenys nuo 16 metų. Antrojo vairuotojo pareigose gali dalyvauti asmenys nuo 14 metų. LARŠČ varžybose pirmojo vairuotojo pareigose 18 metų neturintis sportininkas gali dalyvauti tik viena ašimi varomu automobiliu, kurio variklio darbinis tūris neviršija 2000 cm<sup>3</sup>. Šio punkto reikalavimų neatitinkantis asmuo gali dalyvauti LARŠČ varžybose tik Ralio komiteto protokoliniu sprendimu. LARČ ir LARŠČ dalyviai privalo pateikti LASF „Čempionato dalyvio paraišką“.

4.3.2 Maksimalus dalyvių skaičius – 80 ekipažų. Organizatorius pasilieka teisę keisti maksimalų dalyvių skaičių, prieš tai informuodamas atskirame biuletenyje.

## V. SERVISAS

#### 5.1 SERVISO PARKAS A/B

Vieta: Vytauto Didžiojo g. nuo L.Giros g. iki Laisvės gynėjų aikštės, Kelmė

*nuo N 55° 37' 55.9", E 22° 56' 20.2" iki N 55° 37' 50.9", E 22° 55' 59.2"*

Data: 2017-06-17 (šeštadienis)

Laikas: 7:00 – 20:00 val.

#### Plotas, skiriamas 1 ekipažui:

Vienam ekipažui nemokamai suteikiamas serviso vietos plotas iki 60 kv.m. Pageidaujantys gali rezervuoti didesnio ploto vietas, sumokėję papildomą mokestį, nurodytą šio Gido priede Nr.2 (Serviso parko vietų išdėstymas). **Vietos bus rezervuojamos nuo 2017-05-08 (pirmadienis) ir tik pateikusiems paraiškoms ekipažams**, o padidinto ploto vietos bus rezervuotos tik kai bus sumokėtas papildomas mokestis, kuris negražinamas, ekipažui atsisakius vietos dėl bet kokių kitų priežasčių, išskyrus force majeure aplinkybes. Rezervavimas baigiasi 2017-06-02 (penktadienis) 17:00 val. Po šio termino Organizatorius paskirs vietas savo sprendimu.





### Serviso parko infrastruktūra:

- Galimybė pasirinkti serviso zonos plotą: yra
- Galimybė įsigyti karšto maisto: yra
- Galimybė kabinti tentus ir reklaminę medžiagą: yra, iš anksto suderinus su Organizatoriumi
- Tualetai: yra (šalia esančiame ralio štabe) ir biotualetai gatvėje
- Nemokamas Wi-Fi: yra
- Elektros prisijungimas: nėra
- Aikštelė priekaboms: atskira, netoli serviso zonos

### 5.2 Serviso reikalavimai.

5.2.1 Ralio metu sportinių automobilių servisas leidžiamas tik serviso parkuose, laikantis „T-2017“ 48-50 str. reikalavimų. Įvažiavimas į serviso parką leidžiamas nuo 7:00 val. 2017-06-17 (šeštadienis).

5.2.2 Tik po vieną serviso automobilį be priekabos bus įleidžiama į serviso serviso parką. Organizatoriaus išduotas lipdukas privalo būti priklijuotas ant serviso automobilio priekinio stiklo. Susipažinimo su trasa ir komandų atstovų automobiliai į serviso parkus nebus įleidžiami. Priekabas prašome palikti Organizatoriaus nurodytoje vietoje.

5.2.3 Servisas bandomojo (Test) ruožo dalyviams bus Šaltenių gyvenvietėje, Kelmės raj., prieš Test ruožo startą. Paviršiaus danga – asfaltas.

## VI. PADANGOS IR KURAS

6.1 Susipažinimo su trasa metu leidžiama naudoti tik sertifikuotas, važiavimui viešaisiais keliais Lietuvos Respublikoje vasaros sezono metu skirtas padangas, atitinkančias LR KET reikalavimus.

6.2 Varžybų metu leidžiama naudoti tik žvyrinei dangai skirtas sportinės paskirties padangas.

6.3 Visi dalyviai padangas gali keisti serviso parkuose A ir B.

6.4. Kuro papildymas leidžiamas tik kuro užpylimo zonos, nurodytose kelio knygoje (T-2017 58.1-58.3 str.)

6.5. Visi dalyvių sportiniai automobiliai, **naudojantys E85 kūrą – bioetanolį**, privalo būti pažymėti lipdukais (min. matmenys: 160x120 mm), kuriuose mėlyname fone būtų baltas užrašas **E85**. Raidės ir skaičių aukštis: 80 mm, storis: 14 mm. Lipdukai klijuojami ant automobilio kėbulo, virš galinės rato arkos ne toliau kaip 200 mm nuo arkos viršaus abiejose automobilio pusėse).

## VII. RALIO BILIJETAI IR LEIDIMAI

### 7.1 Bilijetai

**Dėmesio:** Ralio bilijeto kaina: 5 Eurai žmogui. Bilijetais bus prekiaujama štabe birželio 16 dieną ir greičio ruožų prieigose birželio 17 dieną. TEST ruožas žiūrovams nemokamas.

**Ralio bilijetas galioja ralio dieną ir suteikia teisę apsilankyti:**

- Bet kuriame iš greičio ruožų;
- Apdovanojimų ceremonijoje;
- Ralio koncerte.

**Leidimai bus suteikiami tik:**

- Organizatoriaus įgaliotiems asmenims;
- Žiniasklaidos atstovams.

**Ralio bilijetus bus galima įsigyti iš anksto pigiau. Apie išankstinę bilijetų prekybą bus paskelbta artimiausiu metu. Sekite informaciją!**

## VIII. VIEŠBUČIŲ IR APGYVENDINIMO REKOMENDACIJOS

- **VšĮ “Kelmės turizmo ir verslo informacijos centras”**, Birutės g. 4, LT-86163 Kelmė, Tel. (8 427) 61430, Faks. (8 427) 61417, el. p.: [direktore@kelmevic.lt](mailto:direktore@kelmevic.lt)
- **Kaimo turizmo sodyba „Marčio sodyba“**. Adresas: Žvilgių kaimas, Kelmės r., Mob. 8 603 73763
- **Kaimo turizmo sodyba „Kukečių sodyba“**. Adresas: Kukečių g. 40, Kukečiai, Kelmės r., Mob. 8 603 73763
- **Kaimo turizmo sodyba „Ąžuolų slėnis“**  
Sodyba įsikūrusi buvusio dvaro teritorijoje – vienkiemyje, prie Kibirškutuko ežero. Čia pateksite vykdami plentu Ryga – Kaliningradas, atkarpoje Šiauliai – Kelmė tarp 81–82 km pasukę į dešinę ir pavažiavę apie 100 metrų (informuoja stendas). Norintiems paviešėti siūlome 2–4 vietų kambarius, baseiną, pirtį, sūkurinę vonią, žaidimų aikšteles.  
**Adresas:** Targauskių k., Kukečių sen., Kelmės r., Tel. 8 687 32737, 8 655 69720, El. Paštas: [azuolu.slenis@gmail.com](mailto:azuolu.slenis@gmail.com), Interneto svetainė: [www.azuoluslenis.eu](http://www.azuoluslenis.eu)
- **Užvenčio malūnas**. Adresas: Užventis, Kelmės r., Tel. 8 682 14007 Alvydas, 8 682 14008 Milda, El. paštas [uzvenciomalunas@gmail.com](mailto:uzvenciomalunas@gmail.com), Interneto svetainė: [www.uzvenciomalunas.lt](http://www.uzvenciomalunas.lt)
- **Kaimo turizmo sodyba „Miego klinika“**  
Sodyba įsikūrusi Kurtuvėnų regioniniame parke. Gyvenamieji namai (4 kambariai, 2 iš jų su židiniu, dušas, tualetas viduje), atskira virtuvė, svetainė su židiniu, televizija, radijas.  
**Adresas:** Raudsparnės k., Kelmės r., Tel. 8 612 22203, El. paštas: [info@miegoklinika.lt](mailto:info@miegoklinika.lt), Interneto svetainė: [www.miegoklinika.lt](http://www.miegoklinika.lt)
- **„Miško vingis“**  
Sodyba yra kelyje Kelmė – Tytuvėnai, prieš ženklą Bulavėnai (3 km nuo pagrindinio kelio). **Adresas:** Bulavėnų k., Tytuvėnų apylinkių seniūnija, Kelmės r., Tel. 8 614 75086, 8 615 10542, El. paštas: [miskovingis@puslapiai.lt](mailto:miskovingis@puslapiai.lt), Interneto svetainė: [miskovingis.lt](http://miskovingis.lt)
- **Kaimo turizmo sodyba „5 Sezonas“**  
Poilsio kompleksą sudaro pagrindinis namas bei trys atskiri šeimyniniam poilsiui pritaikyti nameliai. Pagrindiniame name yra penki poilsiui pritaikyti numeriai su mini virtuvėmis ir kiekvienam kambariui skirtu WC ir dušu, rūsyje – turkiška pirtis, baseinas su masažine srove; biliardo stalas. Kiekvienas kambarys turi atskirą terasą su lauko baldais. Kiekviename namelyje įrengta virtuvė, poilsio zona, WC ir dušo kabinos. Sodyboje galima apgyvendinti 28 žmones. **Adresas:** Rėžalių k., Tytuvėnų apylinkės seniūnija, Kelmės r., Tel. 8 611 16797, El. paštas: [info@5sezonas.lt](mailto:info@5sezonas.lt), Interneto svetainė: [www.5sezonas.lt](http://www.5sezonas.lt)
- **Draugų slėnis“**  
Pavaišinsime įvairių žolelių arbata. Jūsų laukia jauki pokylių salė su miegamaisiais, kaimiška pirtis.  
**Adresas:** Paverpenio k., Kukečių sen., Kelmės r., Tel. 8 694 27836
- **„Akmenukė“**  
Nuo Šiaulių važiuojant senuoju keliu Kelmės link nuomojama sodyba, kurį kelių kilometrų spinduliu supa Bijotės, Pagėluvio, Dūkšto ežerai, kiti vandens telkiniai. Labai geras privažiavimas, 1 km nuo senojo Kelmės plento. **Adresas:** Kumpiškės k., Kukečių seniūnija, Kelmės r., Tel. 8 685 60136, El. paštas: [akmenuke1@gmail.com](mailto:akmenuke1@gmail.com), Interneto svetainė: [www.akmenuke.lt](http://www.akmenuke.lt)



➤ **SODYBA "DRANGINĖ"**

Miegamų vietų skaičius 30, 3 km nuo Kelmės miesto. Teikiame nakvynes paslaugas. Yra pirtis, kubilas.  
**Adresas:** Verpenos k., Kelmės apylinkių sen., Kelmės r., Tel. 8 618 29956, 8 676 48247.

➤ **Tytuvėnų papartis**

Sodyba Tytuvėnų papartis yra įsikūrusi Tytuvėnų miestelyje ant Giliaus ežero kranto. Sodyba nutolusi nuo Kelmės 18 km. Galima apgyvendinti apie 50 svečių. **Adresas:** Tytuvėnai, Kelmės rajonas, Miško g. 9., Tel. 8 650 81860, 8 650 81861, El. paštas: [tytuvenupapartis@gmail.com](mailto:tytuvenupapartis@gmail.com), Interneto svetainė: [www.tytuvenupapartis.lt](http://www.tytuvenupapartis.lt)

➤ **Kaimo turizmo sodyba „Karpynė“**

Įsikūrusi geografiškai labai patogioje vietoje - pačiame Lietuvos centre, šalia greitkelio Vilnius-Klaipėda 173 km. Važiuojant kryptimi Klaipėda - Vilnius 137 km. Atstumas nuo Kelmės 30 km.

Gali suteikti nakvynę iki 80 asmenų.

Nakvynės kainos (pusryčiai įskaičiuoti į nakvynės kainą):

Dvivietai kambarys	1 asm.	nuo 49 €
	2 asm.	nuo 55 €
Šeimos su svetaine	2 asm.	nuo 64 €
	3 asm.	nuo 74 €
Liukso kambarys	1 asm.	nuo 58 €
	2 asm.	nuo 73 €
Vilos kambariai	1 asm.	nuo 60 €
	2 asm.	nuo 70 €
Nameliai	2 – 5 asm.	47 – 102 €

**Adresas:** Karpynės g. 2, Gabšių k. Raseinių r., Lietuva Mob.: +370 650 77437, Tel.: +370 428 70123 El. paštas: [info@karpyne.lt](mailto:info@karpyne.lt), Interneto svetainė: [www.karpyne.lt](http://www.karpyne.lt)

➤ **Šiaulių krašto medžiotojų užėiga“ \*\*\*\***

Dubijos g. 20, Šiauliai

Tel. +370 41 524 526; Faks. +370 41 524 525

El. Paštas: [info@hoteluzeiga.lt](mailto:info@hoteluzeiga.lt)

Interneto svetainė: [www.hoteluzeiga.lt](http://www.hoteluzeiga.lt)

Modernus ir jaukus viešbutis įsikūręs centrinėje miesto dalyje. Tik keletas minučių kelio iki miesto centro. Tai puiki vieta ne tik poilsiui, bet ir seminarams, konferencijoms, verslo susitikimams. Šalia viešbučio įrengta uždara, video kameromis saugoma automobilių stovėjimo aikštelė, todėl patogų atvykti autobusu, automobiliu ar kempriu. Viešbutis siūlo svečiams komfortą, puikų aptarnavimą, ramų ir turiningą poilsį.



➤ „Turnė“ \*\*\*

Rūdės g. 9, Šiauliai  
Tel. +370 41 500150; +370 698 79513  
Faks. +370 41 429238

El. paštas/ e-mail [hotel@turne.lt](mailto:hotel@turne.lt)  
Interneto svetainė/ website [www.turne.lt](http://www.turne.lt)

Vienvietis/ Single room – 29 €                      Trivietis/ Tripple room – 52 €  
Dvivietis/ Double room – 44 €                      Liuksas/ Luxe room – 58 €  
Pusryčiai į kambarių kainą neįskaičiuoti. Pusryčių kaina papildomai - vienam asmeniui 5 EUR.

Viešbutis įsikūręs pačiame miesto centre. Netoli viešbučio yra geležinkelio ir autobusų stotys, bankai, firmos ir parduotuvės. Viešbučio restorane Jums pasiūlysime įvairių europietiško patiekalų. Svečių patogumui įrengta mašinų stovėjimo aikštelė.

➤ „Turnė svečių namai“ \*\*

Rokiškio 8a, Šiauliai  
Mob. +370 698 79570  
Faks. +370 41 522205

El. paštas/ e-mail [sveciunamai@turne.lt](mailto:sveciunamai@turne.lt)  
Interneto svetainė/ website [www.turne.lt](http://www.turne.lt)

Vienvietis/ Single room – 12 €                      Dvivietis/ Double room – 29 €  
Dvivietis (1asm.)/ Double room (for 1person) – 19 €                      Trivietis/ Tripple room – 41 €

Pusryčiai į kambarių kainą neįskaičiuoti. Pusryčių kaina papildomai - vienam asmeniui 3 EUR.

Svečių namai įsikūrę centrinėje miesto dalyje. Juose yra 3 vienviečiai, 9 dviviečiai ir 5 triviečiai kambariai. Taip pat įrengtas kambarys žmonėms su fizine negalia. Visuose kambariuose yra kabelinė televizija, veikia belaidis internetas, įrengti dušai, WC.

➤ „Šiauliai“ \*\*\*

Draugystės pr. 25, Šiauliai  
Tel. +370 41 437333; Faks. +370 41 438339  
El. paštas/ e-mail [info@hotelsiauliai.lt](mailto:info@hotelsiauliai.lt)  
Interneto svetainė/ website [www.hotelsiauliai.lt](http://www.hotelsiauliai.lt)

Vienvietis/ Single room – 30 €  
Dvivietis/ Double room – 29 - 58 €  
Liuksas / Luxe room – 77 - 82 €

Viešbutis įsikūręs Šiaulių miesto centre - patogiausioje miesto svečiams vietoje. Arti geležinkelio ir autobusų stotys, taip pat svarbiausios kultūros įstaigos ir bankai. Pro viešbučio langus atsiveria įspūdinga miesto panorama su Prisikėlimo aikšte, renesansinės architektūros katedra bei Talšos ežeru.

## IX. SUSIPAŽINIMAS, GPS, SAUGUMAS

**9.1** Susipažinimas su trasa yra privalomas kiekvienam ekipažui. Susipažinimą su bandomuoju (Test) greičio ruožu vykdo tik tie ekipažai, kurie jame dalyvauja.

**9.2** Visus ekipažų pažeidimus susipažinimo su trasa metu fiksuos GPS („Global Positioning System“) sistema ir Organizatoriaus įgaliojimai oficialūs asmenys.

**9.3** Susipažinimo su trasa metu įrenginys automobilyje turi būti gerai pritvirtintas matomoje vietoje, kad teisėjai ar kiti varžybų oficialūs asmenys galėtų jį identifikuoti.

**9.4** Susipažinti su trasa galima 2017-06-16 (penktadienis) nuo 8:30 iki 19:00 val.

**Susipažinimo metu būtina laikytis šio ralio gido priede Nr.6 nurodyto grafiko.** Visus greičio ruožus leidžiama pravažiuoti **ne daugiau kaip 2 kartus**. Pravažiavimo skaičių kontroliuos GPS sekimo sistema.

**9.5** Susipažinimo su trasa metu ekipažas privalo važiuoti taip, kad nesukeltų pavojaus ir nepatogumų šalia greičio ruožo gyvenantiems žmonėms. **Primename**, kad pagal LR kelių eismo taisykles ne gyvenvietėse, keliuose su neasfaltuota danga leidžiama važiuoti ne didesniu nei 70 km/h. Kelio atkarpose, kuriose bus vykdomi greičio ruožai, kategoriškai draudžiamas priešpriešinį ekipažų judėjimas. Draudžiamas antiradarų naudojimas.

#### **9.6 Susipažinimo su trasa automobiliai.**

Susipažinti su trasa galima tik pas Organizatorių užregistruotais automobiliais, kurie turi atitikti „T-2017“ punkto 25.1 reikalavimus. Kelio knygų išdavimo metu pareiškėjo atstovas arba ekipažo narys Organizatoriui privalo nurodyti savo automobilius, skirtus susipažinimui, taip pat visus serviso bei atstovo automobilius.

#### **9.7 GPS saugos ir kontrolės sistema.**

Ralio metu kiekvieno ekipažo saugumas bus užtikrinamas GPS saugos ir kontrolės įrenginių pagalba.

##### 9.7.1 Saugos ir kontrolės įrenginio išdavimo ir grąžinimo tvarka.

Siekiant saugumo užtikrinimo, pavojaus pranešimų gavimo bei varžybas reglamentuojančių taisyklių laikymosi, administracinės komisijos metu ekipažams bus išduodamas saugos ir kontrolės įrenginys, kurį kiekvienas ekipažas privalės naudoti susipažinimo su trasa ir visų varžybų metu. Už įrenginį susipažinimo su trasa ir visų varžybų metu materialiai atsakingas yra ekipažas. **Kiekvienas ekipažas turi sumokėti 200 Eur depozitą. Įrenginys ir depozitas grąžinamas Ralio štabe iki 2017-06-17 (šeštadienio) 21:00 val. Grąžinus sugadintą įrenginį arba jo negrąžinus iki nurodyto laiko, 200 Eur depozitas negrąžinamas. Sportiniame automobilyje įrenginys turi būti sumontuotas iki ralio starto arba, jeigu ekipažas dalyvauja bandomajame greičio ruože, prieš startuojant jame.**

## **X. TECHNINĖ KOMISIJA, PLOMBAVIMAS IR ŽYMĖJIMAS**

### **10.1 Priešstartinis techninis patikrinimas**

Vieta: UAB „Girilis“, Vytauto Didžiojo g. 128, Kelmė  
Data: 2017-06-16 (penktadienis)

N 55° 38' 8.3", E 22° 56' 40.0"

**Test ruože dalyvaujantiems ekipažams :**

Laikas: 14:00 – 16:00 val.

**Test ruože nedalyvaujantiems ekipažams :**

Laikas: 16:00 – 20:30 val.

**10.2** Priešstartinio techninio patikrinimo metu ekipažo nariai arba komandos atstovai privalo pateikti šiuos galiojančius dokumentus, kurie bus nurodyti Papildomuose nuostatuose.

**10.3** Startinius numerius ir ralio privalomus reklamos lipdukus, kurie išduodami kelio knygų išdavimo metu, ekipažas privalo užsiklijuoti ant automobilio iki priešstartinio techninio patikrinimo. Išankstinis starto numerių ir ralio lipdukų atsiėmimas galimas iš anksto suderinus su Organizatorium.

**10.4** Visiems LARČ dalyviams privaloma FIA homologuota FHR („Frontal Head Restraint“) galvos įtvirtinimo sistema, kitiems rekomenduojama.

**PASTABA:** Grafikas su tiksliais kiekvienam ekipažui paskirtais atvykimo laikais į administracinę ir techninę komisijas bus skelbiamas kartu su starto tvarka 2017-06-13 (antradienis) 15:00 val. tinklalapiuose [www.rallyzemaitija.lt](http://www.rallyzemaitija.lt), [www.lasf.lt](http://www.lasf.lt), [www.autorally.lt](http://www.autorally.lt)



## XI. TESTINIS RUOŽAS

**11.1 Bandomasis (Test) ruožas** bus vykdomas 2017-06-16 (penktadienis) nuo 19:00 iki 21:00 val.

11.1.1 Norintys dalyvauti bandomajame (Test) ruože privalo tai nurodyti el.paraiškos formoje, kuri turi pasiekti Organizatorių ne vėliau kaip 2017-06-09 (penktadienis) 17:00 val.

11.1.2 Test ruožo starto mokestis 60 Eur, sumokant iki 2017-06-02 (penktadienis) 17:00 val. Vėliau mokestis didinamas iki 90 Eur. Nesusirinkus 10 dalyvių, Test ruožas nebus vykdomas, o visas Test ruožo starto mokestis bus gražintas. Užsiregistravusiems, bet nedalyvavusiems bandomajame (Test) ruože dėl kitų priežasčių, išskyrus force majeure aplinkybes, starto mokestis negražinamas.

11.1.3 Bandomojo (Test) ruožo ilgis – 4,50 km. Šį ruožą kiekvienam ekipažui leidžiama pravažiuoti ne daugiau kaip 3 kartus.

11.1.4 Automobiliams, dalyvaujantiems Test ruože, privalo būti atliktas priešstartinis techninis patikrinimas, ant automobilių privalo būti užklijuoti Organizatoriaus išduoti starto numeriai, ralio ir reklamos lipdukai, ir automobilyje sumontuotas GPS Saugos ir kontrolės įrenginys.

11.1.5 Testinio ruožo metu bet koks automobilyje esantis asmuo, atliekantis antrojo vairuotojo pareigas, kuris nėra įtrauktas į ekipažo paraišką, turi būti pasirašęs Organizatoriaus pateiktą sutikimo prisiimti atsakomybę formą.

11.1.6 Testinio ruožo metu visi asmenys, esantys automobilyje privalo dėvėti LARČ (LARSČ) reglamentuose nurodytus saugos reikalavimus atitinkančius šalmsus, rūbus bei saugumo įrangą.

11.1.7 Bandomojo (Test) ruožo servisas.

Vieta: Šalteniai, Kelmės rajonas

Data: 2017-06-16 (penktadienis)

Laikas: 18:00 – 21:00 val.

Servisas ir kuro užpylimas testinio ruožo metu gali būti atliekamas tik numatytose zonose, kurios tiksliai bus nurodytos kelio knygoje. Serviso zonos danga – asfaltas.

11.1.8 Ekipažas, kurio automobilis patyrė avariją Test ruožo metu, **privalo** informuoti techninės komisijos pirmininką Saulių Stanaitį, tel. +370 687 31023 ir, jam pareikalavus, pristatyti savo automobilį pakartotiniam techniniam patikrinimui.

## XII. STARTO PROCEDŪRA GREIČIO RUOŽE

Visuose GR startas vykdomas elektroninės aparatūros pagalba. Likus 30 sek. iki numatomo starto, ekipažui atiduodama laiko kortelė, elektroninis laikrodis rodo valandas, minutes ir sekundes. Likus 5 sek. iki starto, skalėje paeiliui kas sekundę užsidega 5 raudonos lempos. Joms užgesus, ekipažas privalo startuoti.

Ekipažui startavus teisingai, užsidega žalia šviesa ir dega 20 sek., o jei padarytas falšstartas – ekrane užsidega „FALSE“ ir parodomas laikas, kuriuo ekipažas paankstino priklausantį startą.

Jei elektroninės aparatūros nėra arba ji neveikia, starto procedūra vykdoma pagal “T-2017” 37.3 str. reikalavimus (FIA Bendrųjų reikalavimų 19.5. punktas). Starto teisėjas būtinai turi informuoti ekipažą, jei starto procedūra vykdoma ne elektroninės aparatūros pagalba.



### XIII. PAPILDOMI RENGINIAI

- Parodomosios slalomo varžybos Kelmės centre;
- **Rally taxi** - unikali galimybė važiuoti greičio ruožu šturmano kėdėje su patyrusiais ralio meistrais.
- Žiūrovams atvira serviso zona;
- Nemokamas šventinis koncertas po ralio finišo.
- Automobilių sporto klubai, pareiškėjai, jų nariai ir kiti fiziniai ar juridiniai asmenys, norintys ralyje „Rally Žemaitija 2017“ organizuoti išskirtinių svečių zoną, turi gauti raštišką Organizatoriaus sutikimą.

### XIV. INFORMACIJA ŽINIASKLAIDAI

#### 14.1 Ralio metu veiks spaudos centras:

Vieta: Kelmės kultūros centras, Vytauto Didžiojo g. 73, Kelmė N 55° 37' 55.0", E 22° 56' 9.0"  
 Data: 2017-06-17 (šeštadienis) Laikas: 9:00 – 21:30 val.

Spaudos centre žurnalistams, fotografams, video operatoriams ir komandos atstovams spaudai bus sudarytos galimybės:

- atsiimti akreditacijas ir lipdukus;
- pasinaudoti bevielio interneto ryšiu;
- turėti darbo vietą foto/video/audio bei tekstinės medžiagos apdorojimui.

Sprendimą dėl akreditacijų suteikimo priima Organizatorius. Akreditacija į ralį yra nemokama. Fotografai ir operatoriai privalo dirbti su Organizatoriaus išduodama PRESS liemene, už kurią imamas 20 Eurų užstatas. Kompiuteriai ir kita įranga žiniasklaidos atstovams nėra suteikiami.

**Pastaba: Akreditacija bus suteikta tik tiems žiniasklaidos atstovams, kurie iki 2017-06-12 (pirmadienio) 17:00 val. pateikė išankstines akreditacijos el. formas.**

#### 14.2 SPAUDOS KONFERENCIJA PO RALIO:

Vieta: Kelmės kultūros centras, Vytauto Didžiojo g. 73, Kelmė Laikas: 20:30 val.  
 Data: 2017-06-17 (šeštadienis)

### XV. TARNYBŲ KONTAKTAI

**Bendrasis pagalbos telefonas:** 112

**Kelmės ligoninė:** Nepriklausomybės g. 2, Kelmė, tel. (8-427) 69200, priimamasis tel. (8-427) 69222

**Kelmės r. PK migracijos poskyris:** Vytauto Didžiojo g. 62, Kelmė, tel. (8-427) 57016

**Techninė pagalba kelyje, evakuatoriai:**

**Altas assistance, UAB**, Kelmės m., Kelmės sen., Kelmės r. sav., tel: 1810

**Gintautas Kaušius**, Kelmė, mob. 8 612 95754

**Vaistinės Kelmėje:**

**Benu vaistinė**, Nepriklausomybės g. 2, Kelmė, tel. 8 620 80609

**Eurovaistinė, UAB**, Vytauto Didžiojo g. 80, Kelmė, tel. (8 800) 50005

Kooperacijos g. 41, Kelmė, tel. (8 800) 50005



**Camelia, vaistinė, UAB "Nemuno vaistinė"**, Birutės g. 7, Kelmė, tel. (8 427) 61039

Vytauto Didžiojo g. 51, Kelmė, tel. (8 427) 61045

**Norfos vaistinė, UAB**, S. Šilingo g. 5, Kelmė, tel. 8 650 40360

#### **Vaistinės Kražiuose:**

**Kražių vaistinė**, Dariaus ir Girėno g. 28, Kražiai, Kelmės r., tel. (8 427) 58291

**Gintarinė vaistinė**, Dariaus ir Girėno g. 35, Kražiai, Kelmės r., tel. (8 427) 58291

## **XVI. NAUDINGA INFORMACIJA**

**Lietuvos laiko juosta:** UTC+2 (GMT+2) (vasaros laikas UTC+3 (GMT+3)).

**Lietuvos valiuta:** Eurais.

#### **Greičio apribojimai Lietuvos Respublikoje (jei kelio knygoje nėra papildomų apribojimų):**

Miestuose ir gyvenvietėse: 50 km/h

Užmiestyje: keliuose su neasfaltuota kelio danga - 70 km/h, keliuose su asfaltuota kelio danga - 90 km/h.

#### **Pagrindiniai mobiliojo ryšio operatoriai Lietuvoje:**

- „Bitė Lietuva“, Vytauto Didžiojo g. 49, Kelmė, [www.bite.lt](http://www.bite.lt)
- „Omnitel“, Vytauto Didžiojo g. 80, Kelmė, mob. (8 427) 56070,, [www.omnitel.lt](http://www.omnitel.lt)
- „TELE2“, Vytauto Didžiojo g. 49, Kelmė, mob. 8 607 99 733, [www.tele2.lt](http://www.tele2.lt)

#### **Saugos tarnybos, veikiančios Kelmėje:**

- **Norgauda, Kelmės padalinys, UAB**, Kelmė, tel. 8 615 42419, [www.norgauda.lt](http://www.norgauda.lt)
- **ARGUS saugos tarnyba, R.Jonaičio II**, Kelmė, tel. 1858, [www.argus.lt](http://www.argus.lt)
- **KVINTENCIJA, UAB saugos tarnyba**, Kelmė, tel.: 8 698 18006, [www.kvintencija.eu](http://www.kvintencija.eu)

#### **Taksi paslaugos Kelmėje:**

- **Taksi, K. Juciaus IVV**, Kelmė, tel. 8 639 00660

#### **Draudimo kompanijos:**

- **Lietuvos draudimas, Kelmės skyrius, AB**, Vytauto Didžiojo g. 84A, Kelmė, Tel. 1828
- **PZU Lietuva, Kelmės skyrius, UABDK**, Vytauto Didžiojo g. 61, Kelmė, Tel. 19019

#### **Maitinimas:**

- Kavinė „**Vilbėnas**“, Vytauto Didžiojo g. 51, Kelmė, Tel. +370 427 51565 **Darbo laikas 10 -24 val.**
- Kavinė „**Fragmentas**“, Vytauto Didžiojo g. 80a, Kelmė, Tel. +370 699 56035 **Darbo laikas 11 -22 val.**
- Degalinė „**Agrotech**“, V. Putvinskio g. 37, Kelmė, Tel. +370 427 61094 **Darbo laikas 8 -19 val.**
- Užeiga „**Šnekoriai**“, Vytauto Didžiojo g. 64, Kelmė, Tel. +370 615 35717 **Darbo laikas 11 - 03 val.**
- Kavinė „**Laukinukė**“, Vargeniškės k., Kukečių sen., Tel. +370 687 88565 **Darbo laikas 11 -24 val.**
- Kavinė „**Kelmynė**“, Dariaus ir Girėno g. 13, Kelmė, Tel. +370 652 87569 **Darbo laikas 11 - 24 val.**
- Baras „**YOLO**“, Vytauto Didžiojo g. 72, Kelmė, Tel. +370 603 65766 **Darbo laikas 11 - 24 val.**

**Orų prognozė (Lietuvos hidrometeorologijos tarnyba):** [www.meteo.lt](http://www.meteo.lt)

**Žemėlapiai internete, adresai, vietovardžiai ir kt.:** [www.maps.lt](http://www.maps.lt)

**Ralio rezultatai gyvai (internetu bei mobiliąja aplikacija):** [www.autorally.lt](http://www.autorally.lt)

**Turizmo informacija Kelmės raj.:** [www.kelmevic.lt](http://www.kelmevic.lt)

## XVII. PRIEDAI

### Priedas Nr. 1 „Atvykimo nuorodos“





**Priedas Nr. 2 „Serviso parko vietų išdėstymas“**

Ralio štabas - Vytauto Didžiojo g. 73, Kelmė. Koordinatės: N 55° 37' 55.0", E 22° 56' 9.0"

Serviso zona - Vytauto Didžiojo g., Kelmė. Koordinatės: nuo N 55° 37' 55.9", E 22° 56' 20.2" iki N 55° 37' 50.9", E 22° 55' 59.2"





Vietos nr./ Seat	Ilgis/ Length	Plotis/ Spread	Vietos plotas/ Extent	Vietos kaina/ Local Price
1 – 5	6 m	8 m	48 m <sup>2</sup>	Nemokama/Free
6 – 10	6 m	9 m	54 m <sup>2</sup>	Nemokama/Free
11 – 13	6 m	8 m	48 m <sup>2</sup>	Nemokama/Free
14	10 m	5 m	50 m <sup>2</sup>	Nemokama/Free
15 – 26	6 m	8 m	48 m <sup>2</sup>	Nemokama/Free
27 – 33	10 m	8 m	80 m <sup>2</sup>	50 €
34 – 35	13 m	6 m	78 m <sup>2</sup>	50 €
36 – 37	10 m	5 m	50 m <sup>2</sup>	Nemokama/Free
38 – 39	8 m	6 m	48 m <sup>2</sup>	Nemokama/Free
40 – 41	5 m	9 m	45 m <sup>2</sup>	Nemokama/Free
42	15 m	5 m	75 m <sup>2</sup>	50 €
43	12 m (max)	10 m (max)	~ 90 m <sup>2</sup>	50 €
44 – 53	6 m	8 m	48 m <sup>2</sup>	Nemokama/Free
54 – 68	5 m	12 m	60 m <sup>2</sup>	Nemokama/Free
69 – 72	15 m	8 m	120 m <sup>2</sup>	100 €
73	15 m	5 m	75 m <sup>2</sup>	50 €
74 – 76	15 m	8 m	120 m <sup>2</sup>	100 €

**Dėmesio!** Nerezervuotų vietų sąrašas bus skelbiamas kartu su dalyvių sąrašu. Vienam ekipažui rezervuojama viena vieta.

**Priedas Nr. 3 „Raliu centro schema“**

Techninė komisija - Vytauto Didžiojo g. 128, Kelmė. Koordinatės: N 55° 38' 8.3", E 22° 56' 40.0"

Priekabų parkavimo aikštelė ir nusikrovimo vieta - Raseinių g. 1, Kelmė (įvažiavimas iš Birutės g.).

Koordinatės: N 55° 37' 48.0", E 22° 56' 14.0"

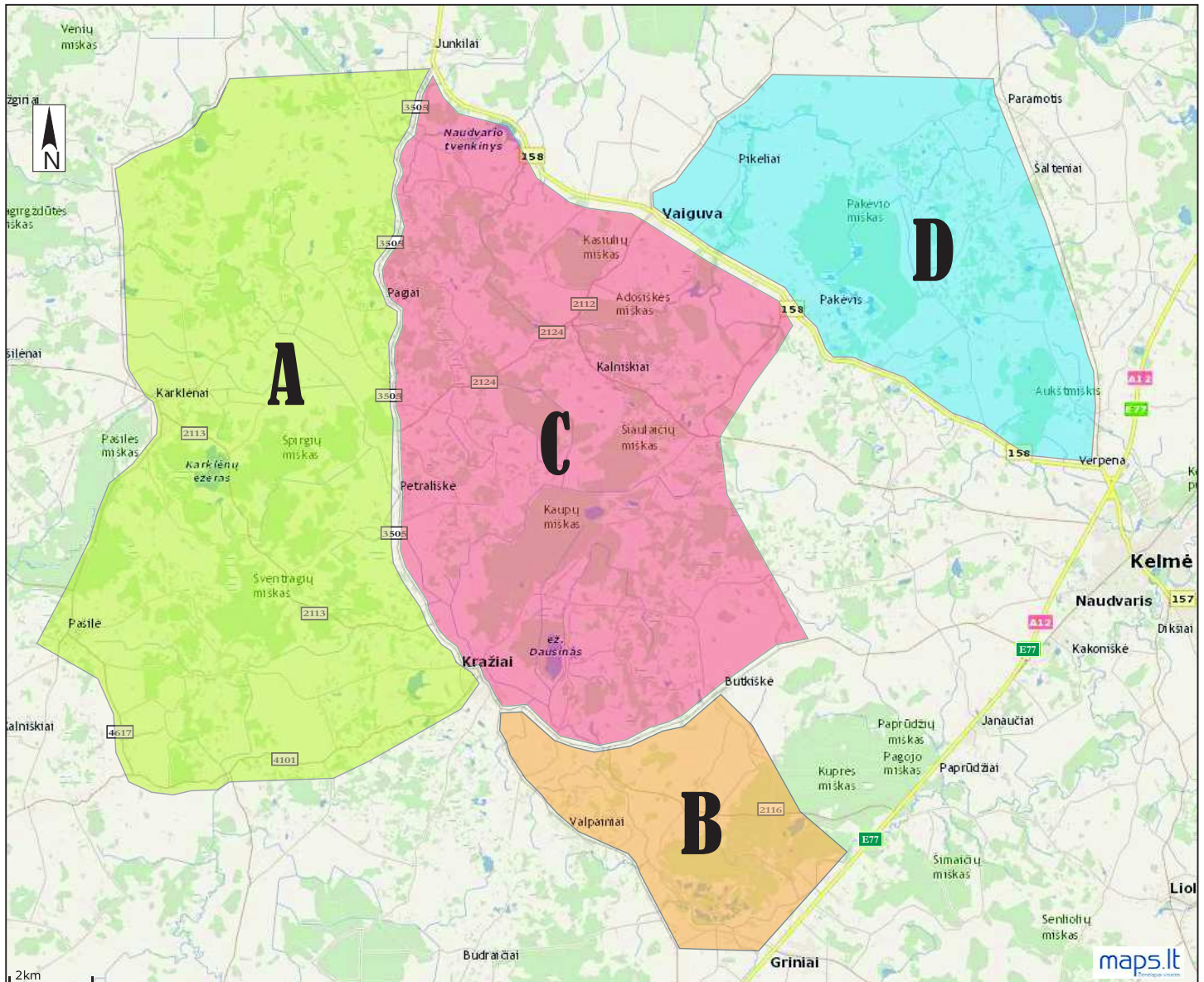


- ① Nukrovimo vieta  
Priekabų parkingas
- ② Techninė komisija
- ③ Serviso zona
- ④ Raliu štabas
- ⑤ Automobilių plovimo vieta  
Starto/ finišo pakyla
- ⑥ Apdovanojimų scena
- Sportinių automobilių judėjimas
- - - Serviso automobilių judėjimas



**Priedas Nr. 4 „Draudžiamų kelių zonos“**

A – GR 6, GR 7-9 ir GR 8; B – GR 5; C – GR 2, GR 3 ir GR 4; D – GR 0 ir GR 1.

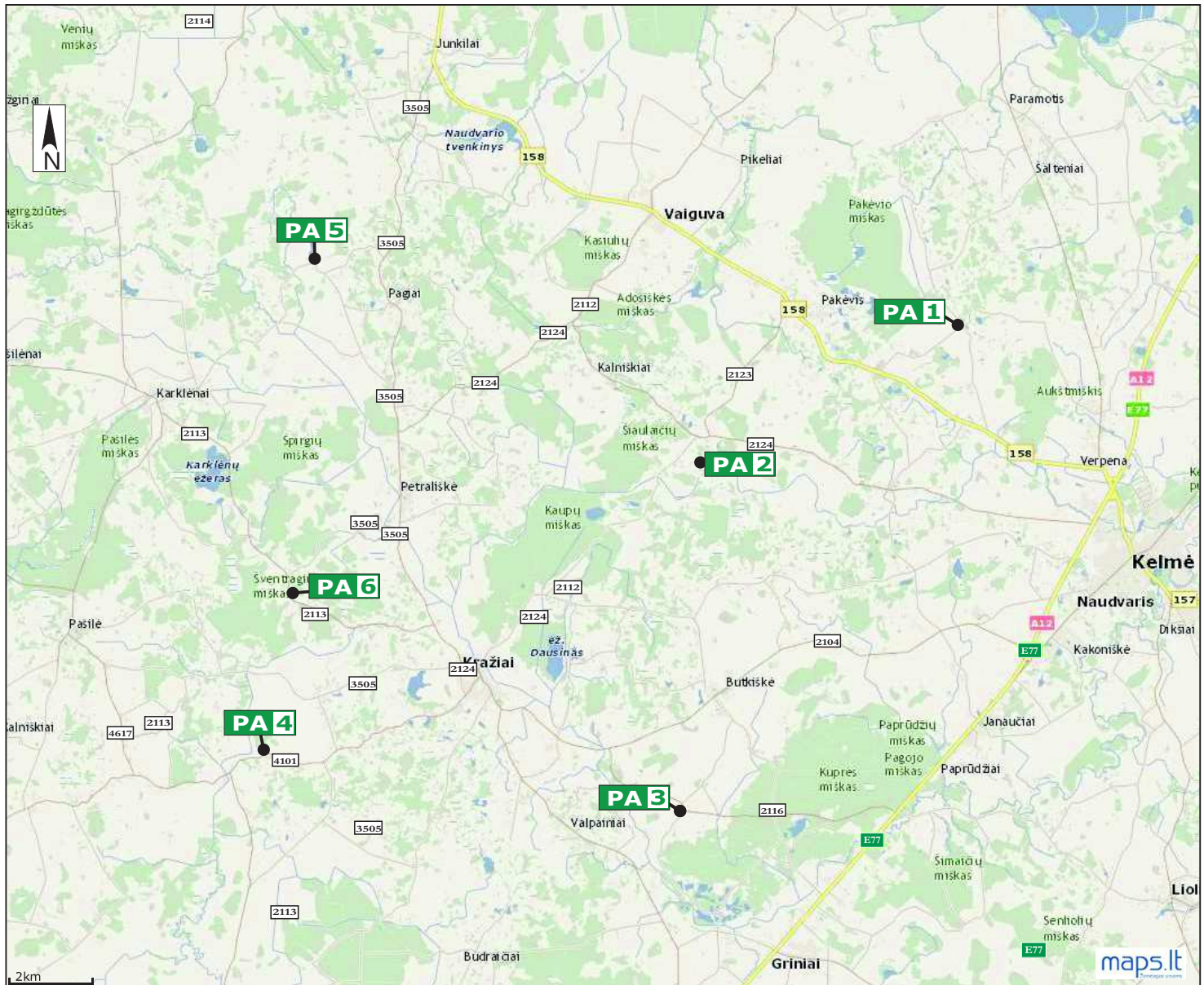


Visiems I-iams ir II-iams vairuotojams, dalyvaujantiems, ar tik ketinantiems dalyvauti 2017 metų LARČ, LARSČ ar tik „Rally Žemaitija 2017“, griežtai draudžiama būti draudžiamų kelių (lokalinėse) zonose **nuo 2017-04-03 (pirmadienis) 15:00 val. iki 2017-06-16 (penktadienis) 8:30 val.**

Paminėti asmenys, norintys draudžiamu laiku kirsti/ būti draudžiamuose keliuose, turi apie savo ketinimus raštu iš anksto pranešti LASF ir Organizatoriui bei gauti Organizatoriaus leidimą.



**Priedas Nr. 5 „Žiūrovų zonos“**



Priedas Nr. 6 „Susipažinimo su trasa grafikas“

	REKOMENDUOJAMAS/ RECOMMENDED					PRIVALOMAS MANDATORY
	km	km SS	min	Arrival time	Km/ h	Allowed time
HQ to SS 0 start	11,1		18	08:30	37,0	
<b>SS 0</b>		<b>4,9</b>	<b>9</b>	<b>08:39</b>	<b>32,6</b>	<b>Nuo/ From 8:30</b>
SS 0 finish to SS 1 start	2,1		4	08:43	31,5	
<b>SS 0</b>		<b>4,9</b>	<b>9</b>	<b>08:52</b>	<b>32,6</b>	<b>Iki/ Till 10:00</b>
SS 0 finish to SS 1 start	9,2		13	09:05	42,5	
<b>Totals</b>	<b>22,4</b>	<b>9,8</b>	<b>53</b>		<b>36,5</b>	
HQ to SS 1 start	3,4		5	09:05	40,8	
<b>SS 1</b>		<b>8,4</b>	<b>15</b>	<b>09:20</b>	<b>33,6</b>	<b>Nuo/ From 9:00</b>
SS 1 finish to SS 1 start	4,7		7	09:27	40,3	
<b>SS 1</b>		<b>8,4</b>	<b>15</b>	<b>09:42</b>	<b>33,6</b>	
SS 1 finish to SS 2 start	13,2		20	10:02	39,6	
<b>SS 2</b>		<b>7,8</b>	<b>15</b>	<b>10:17</b>	<b>31,2</b>	
SS 2 finish to SS 3 start	1,0		3	10:20	20,0	
<b>SS 3</b>		<b>9,4</b>	<b>18</b>	<b>10:38</b>	<b>31,3</b>	
SS 3 finish to SS 2 start	6,3		10	10:48	37,8	
<b>SS 2</b>		<b>7,8</b>	<b>15</b>	<b>11:03</b>	<b>31,2</b>	
SS 2 finish to SS 3 start	1,0		3	11:06	20,0	
<b>SS 3</b>		<b>9,4</b>	<b>18</b>	<b>11:24</b>	<b>31,3</b>	<b>Iki/ Till 13:00</b>
SS 3 finish to SS 4 start	9,5		16	11:40	35,6	
<b>SS 4</b>		<b>10,9</b>	<b>20</b>	<b>12:00</b>	<b>32,7</b>	<b>Nuo/ From 11:30</b>
SS 4 finish to Kelmė	16,5		25	12:25	39,6	
<b>Pertrauka/ Lunch Break</b>	<b>55,6</b>	<b>62,1</b>	<b>03:25</b>	<b>13:10</b>	<b>34,5</b>	
Kelmė to SS 4 start	12,6		20	13:30	37,8	
<b>SS 4</b>		<b>10,9</b>	<b>20</b>	<b>13:50</b>	<b>32,7</b>	<b>Iki/ Till 15:30</b>
SS 4 finish to SS 7/9 start	13,7		20	14:10	41,1	
<b>SS 7/9</b>		<b>17,8</b>	<b>30</b>	<b>14:40</b>	<b>35,6</b>	<b>Nuo/ From 14:00</b>
SS 7/9 finish to SS 7/9 start	9,2		15	14:55	36,8	
<b>SS 7/9</b>		<b>17,8</b>	<b>30</b>	<b>15:25</b>	<b>35,6</b>	
SS 7/9 finish to SS 6/8 start	2,1		5	15:30	25,2	
<b>SS 6/8</b>		<b>17,2</b>	<b>30</b>	<b>16:00</b>	<b>34,4</b>	
SS 6/8 finish to SS 6/8 start	2,3		5	16:05	27,6	
<b>SS 6/8</b>		<b>17,2</b>	<b>30</b>	<b>16:35</b>	<b>34,4</b>	
SS 6/8 finish to SS 5 start	8,6		13	16:48	39,7	
<b>SS 5</b>		<b>12,7</b>	<b>22</b>	<b>17:10</b>	<b>34,6</b>	
SS 5 finish to SS5 start	0,5		3	17:13	3,0	
<b>SS 5</b>		<b>12,7</b>	<b>22</b>	<b>17:35</b>	<b>34,6</b>	<b>Iki/ Till 19:00</b>
SS 5 finish to HQ	11,5		15		46,0	
<b>Viso/ Totals : 284,5 km</b>	<b>116,1</b>	<b>168,4</b>	<b>08:05</b>		<b>35,2</b>	



## Priedas Nr. 7 „Maršrutinė kortelė“

## LARSČ

Ratas 1 (Saulė teka 04:41, saulė leidžiasi 21:58)							Šeštadienis, 2017 06 17	
Leg 1 (Sunrise 04:41, Sunset 21:58)							Saturday, 17 06 2017	
LK/GR TC/ SS	LOCATION / VIETA	SS dist. GR dist.	Liaison Be GR	Total dist. Viso	Av. speed Vid. greitis	Time Laikas	1 aut 1st car	
<b>0</b>	<b>Ralio startas/ Start of the rally (Kelmė 1)</b>						<b>09:00</b>	
1			3,40	3,40	20,40	00:10	09:10	
<b>SS 1 A</b>		<b>8,40</b>					<b>09:13</b>	
2			13,20	21,60	54,00	00:24	09:37	
<b>SS 2 B</b>		<b>7,80</b>					<b>09:40</b>	
3			0,90	8,70	52,20	00:10	09:50	
<b>SS 3 C</b>		<b>9,40</b>					<b>09:53</b>	
<b>RZ</b>	<b>Additional refuel 1</b>	(25,60)	(34,20)	(59,80)				
<b>1</b>	<b>Distance to next refuel zone</b>	(23,60)	(28,00)	(51,60)				
3A	Kelmė 2		18,20	27,60	35,23	00:47	10:40	
3B	Service IN		0,50	0,50	3,00	00:10	10:50	
	<b>Service A (Kelmė 1)</b>	<b>(25,60)</b>	<b>(36,20)</b>	<b>(61,80)</b>		<b>00:30</b>		
3C	Service OUT/ Regroup IN						11:20	
	Pergrupavimas/ Regrouping 1 (Kelmė)						<b>Naujas laikas/ New time</b>	
3D	Regroup OUT						12:45	
4			13,50	13,50	36,80	00:22	13:07	
<b>SS 4 D</b>		<b>10,90</b>					<b>13:10</b>	
5			5,40	16,30	44,45	00:22	13:32	
<b>SS 5 E</b>		<b>12,70</b>					<b>13:35</b>	
<b>RZ</b>	<b>Additional refuel 2</b>	(23,60)	(28,00)	(51,60)				
<b>2</b>	<b>Distance to finish</b>	(14,00)	(26,85)	(40,85)				
6			11,10	23,80	44,62	00:32	14:07	
<b>SS 6 F</b>		<b>14,00</b>					<b>14:10</b>	
6A	Kelmė 3, Podium		22,70	36,70	48,80	00:45	14:55	
6C	UP/ PF IN		0,15	0,15	0,90	00:10	15:05	
	<b>Totals/ Viso section2</b>	<b>37,60</b>	<b>52,85</b>	<b>90,45</b>				
	<b>Rally totals / Viso ralyje</b>	<b>63,20</b>	<b>89,05</b>	<b>152,25</b>				

RALIO SUVESTINĖ / RALLY TOTALS						
Section	No. of SS	SS dist.	Liaison dist.	Total dist.	%*	
1	3	25,60	36,20	61,80	41,4%	
2	3	37,60	52,85	90,45	41,6%	
<b>Overall Totals</b>	<b>8</b>	<b>63,20</b>	<b>89,05</b>	<b>152,25</b>	<b>41,5%</b>	

\* - The percentage of the total distance of special stages

## HISTORY

Ratas 1 (Saulė teka 04:41, saulė leidžiasi 21:58)							Šeštadienis, 2017 06 17
Leg 1 (Sunrise 04:41, Sunset 21:58)							Saturday, 17 06 2017
LK/GR TC/SS	LOCATION / VIETA	SS dist. GR dist.	Liaison Be GR	Total dist. Viso	Av. speed Vid. greitis	Time Laikas	1 aut 1st car
<b>0</b>	<b>Ralio startas/ Start of the rally (Kelmė 1)</b>						<b>09:25</b>
1			3,40	3,40	20,40	00:10	09:35
<b>SS 1</b>	<b>A</b>	<b>8,40</b>					<b>09:38</b>
2			13,20	21,60	54,00	00:24	10:02
<b>SS 2</b>	<b>B</b>	<b>7,80</b>					<b>10:05</b>
3			0,90	8,70	52,20	00:10	10:15
<b>SS 3</b>	<b>C</b>	<b>9,40</b>					<b>10:18</b>
<b>RZ</b>	<b>Additional refuel 1</b>	<b>(25,60)</b>	<b>(34,20)</b>	<b>(59,80)</b>			
<b>1</b>	<b>Distance to next refuel zone</b>	<b>(23,60)</b>	<b>(28,00)</b>	<b>(51,60)</b>			
3A	Kelmė 2		18,20	27,60	35,23	00:47	11:05
3B	Service IN		0,50	0,50	3,00	00:10	11:15
	<b>Service A (Kelmė 1)</b>	<b>(25,60)</b>	<b>(36,20)</b>	<b>(61,80)</b>		<b>00:30</b>	
3C	Service OUT/ Regroup IN						11:45
	Pergrupavimas/ Regrouping 1 (Kelmė)			<b>Naujas laikas/ New time</b>			
3D	Regroup OUT						13:05
4			13,50	13,50	36,80	00:22	13:27
<b>SS 4</b>	<b>D</b>	<b>10,90</b>					<b>13:30</b>
5			5,40	16,30	44,45	00:22	13:52
<b>SS 5</b>	<b>E</b>	<b>12,70</b>					<b>13:55</b>
<b>RZ</b>	<b>Additional refuel 2</b>	<b>(23,60)</b>	<b>(28,00)</b>	<b>(51,60)</b>			
<b>2</b>	<b>Distance to next refuel zone</b>	<b>(14,00)</b>	<b>(45,40)</b>	<b>(59,50)</b>			
6			11,10	23,80	44,62	00:32	14:27
<b>SS 6</b>	<b>F1</b>	<b>14,00</b>					<b>14:30</b>
6A	Kelmė 3		22,70	36,70	48,93	00:45	15:15
6B	Service IN		0,50	0,50	3,00	00:10	15:25
	<b>Service B (Kelmė 2)</b>	<b>(37,60)</b>	<b>(53,20)</b>	<b>(90,80)</b>		<b>00:30</b>	
6C	Service OUT/ Regroup IN						15:55
	Pergrupavimas/ Regrouping 2 (Kelmė)			<b>Naujas laikas/ New time</b>			
6D	Regroup OUT						16:15
<b>RZ</b>	<b>Additional refuel 3</b>	<b>(14,00)</b>	<b>(45,40)</b>	<b>(59,50)</b>			
<b>3</b>	<b>Distance to finish</b>	<b>(35,00)</b>	<b>(34,95)</b>	<b>(69,95)</b>			
7			28,35	28,35	45,52	00:40	16:55
<b>SS 7</b>	<b>G</b>	<b>17,80</b>					<b>16:58</b>
8			2,05	19,85	49,63	00:24	17:22
<b>SS 8</b>	<b>F2</b>	<b>17,20</b>					<b>17:25</b>
9A	Kelmė 4, Podium		22,70	39,90	47,90	00:50	18:15
9B	UP/ PF IN		0,15	0,15	0,90	00:10	18:25
	<b>Totals/ Viso section 3</b>	<b>35,00</b>	<b>53,25</b>	<b>88,25</b>			
	<b>Rally totals / Viso ralyje</b>	<b>98,20</b>	<b>142,65</b>	<b>240,85</b>			

RALIO SUVESTINĖ / RALLY TOTALS						
History	Section	No. of SS	SS dist.	Liaison dist.	Total dist.	%*
	1	3	25,60	36,20	61,80	41,4%
	2	3	37,60	53,20	90,80	41,4%
	3	2	35,00	53,25	88,25	39,7%
	<b>Overall Totals</b>	<b>8</b>	<b>98,20</b>	<b>142,65</b>	<b>240,85</b>	<b>40,8%</b>

\* - The percentage of the total distance of special stages

## LARČ

Ratas 1 (Saulė teka 04:41, saulė leidžiasi 21:58)							Šeštadienis, 2017 06 17	
Leg 1 (Sunrise 04:41, Sunset 21:58)							Saturday, 17 06 2017	
LK/GR TC/SS	LOCATION / VIETA	SS dist. GR dist.	Liaison Be GR	Total dist. Viso	Av. speed Vid. greitis	Time Laikas	1 aut 1st car	
<b>0</b>	<b>Ralio startas/ Start of the rally (Kelmė 1)</b>						<b>10:00</b>	
1			3,40	3,40	20,40	00:10	10:10	Sektija/ Section 1
<b>SS 1 A</b>		<b>8,40</b>					<b>10:13</b>	
2			13,20	21,60	54,00	00:24	10:37	
<b>SS 2 B</b>		<b>7,80</b>					<b>10:40</b>	
3			0,90	8,70	52,20	00:10	10:50	
<b>SS 3 C</b>		<b>9,40</b>					<b>10:53</b>	
<b>RZ</b>	<b>Additional refuel 1</b>	<b>(25,60)</b>	<b>(34,20)</b>	<b>(59,80)</b>				
<b>1</b>	<b>Distance to next refuel zone</b>	<b>(23,60)</b>	<b>(28,00)</b>	<b>(51,60)</b>				
3A	Kelmė 2		18,20	27,60	35,23	00:47	11:40	
3B	Service IN		0,50	0,50	3,00	00:10	11:50	
	<b>Service A (Kelmė 1)</b>	<b>(25,60)</b>	<b>(36,20)</b>	<b>(61,80)</b>		<b>00:30</b>		
3C	Service OUT/ Regroup IN						12:20	
	Pergrupavimas/ Regrouping 1 (Kelmė)			<b>Naujas laikas/ New time</b>				
3D	Regroup OUT						13:40	
4			13,50	13,50	36,80	00:22	14:02	Sektija/ Section 2
<b>SS 4 D</b>		<b>10,90</b>					<b>14:05</b>	
5			5,40	16,30	44,45	00:22	14:27	
<b>SS 5 E</b>		<b>12,70</b>					<b>14:30</b>	
<b>RZ</b>	<b>Additional refuel 2</b>	<b>(23,60)</b>	<b>(28,00)</b>	<b>(51,60)</b>				
<b>2</b>	<b>Distance to next refuel zone</b>	<b>(14,00)</b>	<b>(45,50)</b>	<b>(59,50)</b>				
6			11,10	23,80	44,62	00:32	15:02	
<b>SS 6 F1</b>		<b>14,00</b>					<b>15:05</b>	
6A	Kelmė 3		22,70	36,70	48,93	00:45	15:50	
6B	Service IN		0,50	0,50	3,00	00:10	16:00	
	<b>Service B (Kelmė 2)</b>	<b>(37,60)</b>	<b>(53,20)</b>	<b>(90,80)</b>		<b>00:30</b>		
6C	Service OUT/ Regroup IN						16:30	
	Pergrupavimas/ Regrouping 2 (Kelmė)			<b>Naujas laikas/ New time</b>				
6D	Regroup OUT						16:50	
<b>RZ</b>	<b>Additional refuel 3</b>	<b>(14,00)</b>	<b>(45,50)</b>	<b>(59,50)</b>				
<b>3</b>	<b>Distance to next refuel zone</b>	<b>(35,00)</b>	<b>(13,70)</b>	<b>(48,70)</b>				
7			28,35	28,35	45,52	00:40	17:30	Sektija/ Section 3
<b>SS 7 G1</b>		<b>17,80</b>					<b>17:33</b>	
8			2,05	19,85	49,63	00:24	17:57	
<b>SS 8 F2</b>		<b>17,20</b>					<b>18:00</b>	
<b>RZ</b>	<b>Additional refuel 3</b>	<b>(35,00)</b>	<b>(13,70)</b>	<b>(48,70)</b>				
<b>3</b>	<b>Distance to finish</b>	<b>(17,80)</b>	<b>(33,90)</b>	<b>(51,70)</b>				
9			11,65	28,85	46,78	00:37	18:37	
<b>SS 9 G2</b>		<b>17,80</b>					<b>18:40</b>	
9A	Kelmė 4, Podium		23,70	41,50	49,80	00:50	19:30	
9B	UP/ PF IN		0,15	0,15	0,90	00:10	19:40	
	<b>Totals/ Viso section 3</b>	<b>52,80</b>	<b>65,90</b>	<b>118,70</b>				
	<b>Rally totals / Viso ralyje</b>	<b>116,00</b>	<b>155,30</b>	<b>271,30</b>				

RALIO SUVESTINĖ / RALLY TOTALS						
LARC	Section	No. of SS	SS dist.	Liaison dist.	Total dist.	%*
	1	3	25,60	36,20	61,80	41,4%
	2	3	37,60	53,20	90,80	41,4%
	3	3	52,80	65,90	118,70	44,5%
	<b>Overall Totals</b>	<b>9</b>	<b>116,00</b>	<b>155,30</b>	<b>271,30</b>	<b>42,8%</b>

\* - The percentage of the total distance of special stages



**Priedas Nr. 8 „Akreditacijos paraiška“**

**„RALLY ŽEMAITIJA – 2017“**

**2017 m. LIETUVOS AUTOMOBILIŲ RALIO ČEMPIONATO III ETAPAS  
2017 m. LIETUVOS AUTOMOBILIŲ RALIO SPINTO ČEMPIONATO II ETAPAS  
3rd Event of 2017 Lithuanian Automobile Rally Championship  
2nd Event of 2017 Lithuanian Automobile Rally Sprint Championship**

**INFORMACIJA ŽINIASKLAIDOS ATSTOVAMS IR AKREDITACIJOS PARAIŠKA  
INFORMATION TO MEDIA AND ACCREDITATION FORM**

<b>VARDAS, PAVARDĖ NAME, SURNAME</b>		<b>Gimimo data Date of birth</b>	
<b>Adresas/ Address</b>		<b>Miestas, šalis City, Country</b>	
<b>Kontaktai/ Contacts</b>	<b>Mobiliojo tel. nr. Mobile phone No.</b>	<b>El. paštas e-mail</b>	
		<b>Interneto tinklapis Website</b>	

<b>Atstovaujamos masinės informacijos įstaigos pavadinimas Represented mass media institution:</b>			
<b>Adresas/ Address</b>			
<b>Kontaktai/ Contacts</b>	<b>Telefono nr. Phone No.</b>		
	<b>El. Paštas e-mail</b>		
	<b>Interneto tinklapis/ Website</b>		
<b>Nurodykite, kur bus galima susipažinti su Jūsų foto/ video ar kt. „Rally Žemaitija 2017“ medžiaga ( interneto tinklalapis, leidinio pavadinimas ar kt.) Choosing where will be able to find your photos / videos / etc. "Rally Žemaitija 2017" material (website, title, etc.)</b>			

Pateikdamas šią paraišką garantuoju, kad visi pateikti duomenys yra teisingi, su pateikta informacija dėl rizikos ir saugumo reikalavimų automobilių sporto varžybose susipažinau.

Nereikšiu LASF bei Organizatoriui jokių pretenzijų ir pats prisiimu pilną atsakomybę, jei nukentėčiau „Rally Žemaitija 2017“ metu. Naudosiu tik oficialią informaciją, gautą iš ralio atstovo spaudai.

In submitting this application ensure that all the data are correct, with the information on the risks and safety requirements of automobile sports competitions acquainted.

I will not have any claims to LASF and the Organizer and assume full responsibility for myself suffer harm during the " Rally Žemaitija 2017". I will use only the official information received from Rally Press Centre Manager.

.....  
Data/Date

.....  
Vardas, pavardė/ Name, surname

.....  
Parašas / Signature

## AKREDITAVIMO SĄLYGOS IR TAISYKLĖS

1. Išankstinė akreditacijos paraiška (Papildomų nuostatų priedas nr.13) publikuojama nuo 2017-05-08 oficialiuose tinklalapiuose: [www.rallyzemaitija.lt](http://www.rallyzemaitija.lt), [www.lasf.lt](http://www.lasf.lt), [www.autorally.lt](http://www.autorally.lt)
2. Užpildytą išankstinę akreditavimo paraišką privaloma pateikti elektroniniu paštu: [info@kelmesask.lt](mailto:info@kelmesask.lt) iki **2017-06-12 d. 17:00 val.**
3. Originali užpildyta ir pasirašyta akreditacijos paraiška „Rally Žemaitija 2017“ Organizatoriams turi būti pateikta atsiimant asmenines akreditavimo korteles.
4. Sprendimus dėl masinės informacijos priemonių (toliau MIP) akreditavimo priima „Rally Žemaitija 2017“ Organizatoriai, gavę MIP atstovų užpildytą akreditavimo įrašą paraišką.
5. **MIP atstovų akreditacija vyks Ralio štabe, Vytauto Didžiojo g. 73, Kelmė (Kelmės kultūros centras): 2017-06-16 d. nuo 17:00 iki 20:00 val.; 2017-06-17 d. nuo 7:00 iki 8:00 val.**
6. Akredituotiems žurnalistams, fotografams ir operatoriams bus išduodami akredituoto MIP atstovo pažymėjimai, ralio lipdukai ant automobilio, ir bus suteikiama visa pradinė informacija apie ralį.  
**Ralio atstovas spaudai Saulenis Pociūnas, mob.tel. +370 612 86613**
7. Asmenys, kuriems išduotas akreditavimo pažymėjimas, ralio metu gali nemokamai stebėti, filmuoti, fotografuoti varžybas, laikydamiesi saugumo reikalavimų.
8. Akredituoti asmenys privalo vilkėti Organizatoriaus išduotas mėlynos spalvos liemenes su numeriu. Pasiimant liemenę privaloma sumokėti 20 EUR piniginių užstatą, kuris bus grąžintas atiduodant liemenę.

## SAUGUMO REIKALAVIMAI / SAFETY REQUIREMENTS

1. Dirbdami lenktynių metu privalote būti ypač atsargūs. Tik nuo Jūsų pačių priklauso Jūsų saugumas – tai galioja viso renginio metu: trasoje, serviso zonose ir t.t.
2. Jūs privalote besąlygiškai paklusti saugos tarnybų ir varžybų oficialių asmenų reikalavimams. Organizatorius turi teisę be įspėjimo anuliuoti akreditaciją ralio metu šių taisyklių pažeidėjams.
3. Varžybų metu privalote dėvėti „PRESS“ liemenes, kurios yra išduodamos tik fotografams ir operatoriams akreditacijos metu. Šios liemenės kartu su akreditacijos kortele yra galiojantis leidimas fotografuoti ir filmuoti lenktynių metu ne žiūrovų zonos ribose, bet ne toliau nei 2 metrai nuo saugos juostos, ir bet kokių atveju – tik saugiose zonose. Rekomenduojame rinktis pažymėtas „MEDIA“ ženklų vietas. **Kiekvienas asmuo, savarankiškai įžengęs į pavojingą zoną, pats atsako už savo saugumą, sveikatą ir gyvybę.**
4. Darbui pasiimkite tik tuo metu reikalingą aparatūrą.  
**DĖMESIO!** Užfiksuotus foto/video momentus peržiūrėkite tik saugioje vietoje už trasos ribų.
5. Niekomet neprieikite per daug arti lenktyninių automobilių. Palikite pakankamai vietos techniką aptarnaujantiems mechanikams. Atminkite, kad kai kurios dalys gali būti labai įkaitusios. Visada stovėkite saugiu atstumu nuo lenktyninio automobilio, nes šis gali netikėtai pajudėti.
6. Būkite ypatingai atsargūs dirbdami šalia trasos ar serviso zonoje. Visuomet stebėkite arti esančią techniką, nes nuo lenktyninio automobilio atitrūkusi detalė gali sužeisti.
7. Fotografavimo ar filmavimo poziciją užsiimkite iš anksto – dar prieš greičio ruožo startą.
8. Bet koks išėjimas į trasą lenktynių metu ar ėjimas/bėgimas skersai kelio yra griežtai draudžiamas (išskyrus Organizatoriaus nurodytas perėjas, gavus leidimą iš saugos darbuotojo, atsakingo už perėją).
9. Niekada nestovėkite arti greitosios medicinos pagalbos, ugniagesių, evakuacijos, teisėjų automobilių. Atsitikus nelaimei trasoje, šie automobiliai pajudės labai greitai ir be jokio išankstinio perspėjimo.
10. Starto ar mechanikų zonoje būkite tik tiek laiko, kiek reikia atlikti Jūsų tiesioginį darbą.