



LIETUVOS
AUTOMOBILIŲ
SPORTO
FEDERACIJA

KELMĖS
ASK

RALLY ŽEMAITIJA 2018

Lietuvos automobilių ralio čempionato II etapas
Lietuvos automobilių ralio sprinto čempionato II etapas



Ralio miestas:
Kelmė

RALIO GIDAS I

Ralio automobilis:



Bilietus platina:



Renginio organizatorius:



LIETUVOS
AUTOMOBILIŲ
SPORTO
FEDERACIJA



Informacija:

www.rallyzemaitija.lt

Dėmesio! Tai nėra oficialus, o tik informacinio pobūdžio dokumentas.

TURINYS

I. “RALLY ŽEMAITIJA 2018”PRISTATYMAS	3
II. KONTAKTINĖ INFORMACIJA.....	5
<i>ORGANIZATORIAUS ADRESAS IR KONTAKTINĖ INFORMACIJA</i>	5
<i>OFICIALŪS ASMENYS</i>	5
<i>RALIO ŠTABAS, SPAUDOS CENTRAS IR SERVISAS</i>	5
<i>RALIO ŠTABAS IR OFICIALI VARŽYBŲ LENTA</i>	5
III. PROGRAMA IR SVARBIOS DATOS	6
IV. ĮSKAITOS IR STARTO MOKESČIAI.....	7
V. SERVISAS	8
VI. PADANGOS IR KURAS	9
VII. RALIO BILIETAI IR LIPDUKAI.....	9
VIII. VIEŠBUČIŲ IR APGYVENDINIMO REKOMENDACIJOS.....	10
IX. SUSIPAŽINIMAS, GPS, SAUGUMAS.....	12
X. TECHNINĖ KOMISIJA, PLOMBAVIMAS IR ŽYMĖJIMAS	12
XI. BANDOMASIS (TEST) RUOŽAS	13
XII. STARTO PROCEDŪRA GREIČIO RUOŽE	13
XIII. INFORMACIJA ŽINIASKLAIDAI.....	13
XIV. NAUDINGA INFORMACIJA.....	14
XV. PRIEDAI.....	15
Priedas / Appendix 1 „Atvykimo nuorodos / Arrival links“	15
Priedas / Appendix 2 „Kelmės miesto planas / Plan of Kelmė town“.....	16
Priedas / Appendix 3 „Ralio zonos / Rally zones“	17
Priedas / Appendix 4 „Maršrutinė kortelė / Itinerary card“	18
Priedas / Appendix 5 „Saugos ir akreditavimo taisyklės žiniasklaidos atstovams“.....	21

I. “RALLY ŽEMAITIJA 2018” PRISTATYMAS

Kviečiame visus automobilių sporto entuziastus birželio 15-16 dienomis į tradicinę ralio fiestą Kelmėje, kuri šiemet ypatinga tuo, kad nuo pirmojo Žemaitijos ralio, įvykusio 2014 metais, prabėgo jau penkeri metai. Taigi, jūsų laukia jubiliejinis penktasis “Rally Žemaitija 2018”. Ralio formatas, lyginant su 2017 metais, išliko nepakitęs. Pirmąją dieną sportininkų laukia administracinė komisija, automobilių techninis patikrinimas, susipažinimas su varžybų trasa, o, norintys išbandyti savo bolidus Test ruože prieš ralio startą, galės tai padaryti vakare netoli Kražių. Kaip ir pernai, ralio automobilių parką papildys Lietuvos automobilių ralio sprinto čempionato (LARSC) ir istorinių automobilių klasės (Historic) dalyviai. Kaip ir kasmet, tikimės sulaukti svečių iš kaimyninių užsienio šalių, tad tikimasi prie starto podiumo sulaukti apie 70 ekipažų.

Ralio štabas kaip ir pernai įsikurs Kelmės kultūros centre, o serviso parkas taip pat bus įrengtas tradicinėje vietoje – Vytauto Didžiojo gatvėje, miesto centre. LARČ ir “Rally Žemaitija 2018“ dalyviai ralio metu turės įveikti 10 greičio ruožų, “Historic” įskaitos ekipažai – 7, o LARSC dalyvaujantys sportininkai – 6. Visų greičio ruožų danga – žvyras.

Daugiausia pokyčių šiemet patirs ralio žiūrovai. Šiemet jiems atskirų ralio sekcijų metu numatytos trys patogios stebėjimo zonos, o pro kiekvieną iš jų sportininkai pravažiuos po du kartus. Tokiu būdu per vieną dieną bus galimybė pamatyti net šešis greičio ruožus, o ralio paso kaina – tik 7 eurai.

Penktadienis, 2018-06-15

Iš pat ryto nuo 8:00 val. Ralio štabe apie dvi valandas vyks administracinė komisija, o iškart po to prasidės susipažinimas su varžybų trasa, kuris tęsis iki 18:30 val. Techninis patikrinimas šiemet vyks naujoje vietoje, automobilių plovykloje, esančioje J.Smilgevičiaus g. 18, Kelmė nuo 14:00 iki 20:00 val.

Nuo 18:00 val. prasidės važiavimai bandomajame 3,35 km ilgio Test ruože („Shakedown“), kuris bus vykdomas sportininkams gerai pažįstamoje iš ankstesnių Žemaitijos ralių kelio atkarpoje. Starto vieta – asfaltas, serviso zona – Kražių centre, netoli starto. Veiksmas čia turėtų baigtis 20:30 val., o 20:45 val. Ralio štabe prasidės pirmas sporto komisarų posėdis, užbaigiantis pirmos ralio dienos programą.

Šeštadienis, 2018-06-16

Sekcija 1

Ralio startas numatomas šeštadienį anksti ryte nuo 8:00 val. Pirmieji iš Kelmės centro į trasą pajudės LARSC dalyviai, po jų istoriniai automobiliai, o beveik po valandos pro starto arką išvažiuos LARČ ir kiti „Rally Žemaitija 2018“ ekipažai.

Pirmąją ralio sekciją sudarys trys skirtingi 5 – 10 km ilgio greičio ruožai, iš kurių LARSC ir istorinių automobilių įskaitų dalyviai įveiks tik du, o LARČ ekipažai turės pakartoti pailgintą pirmąjį GR.

Pirmasis iš šių ruožų – tai vienintelė identiška vieno iš pernykščių Žemaitijos ralio greičio ruožo versija, su puikia prie tramplyno esančia žiūrovų zona, pernai sulaukusia didelio ralio fanų susidomėjimo, todėl rekomenduojame visiems žiūrovams būtent čia ir pradėti ralio stebėjimą. Beje, po to iš čia labai patogiu nuvykti į GR 4/6 numatytą žiūrovų zoną. Starto vieta – žvyras, o ruožo ilgis bus skirtingas – pirmu važiavimu bus trumpesnė, lygiai 7 km versija, o antrąkart sportininkams teks iki finišo nuvažiuoti 10,9 km.

Antrasis greičio ruožas sportininkams yra gerai žinomas, tačiau bus savotiška naujiena, kadangi šiemet jį teks įveikti atvirkštine nei įprasta kryptimi. Starto vieta – asfaltas, ilgis 4,6 km.

Po pirmos sekcijos Kelmėje ralio dalyvių laukia plovykla, 30 min. trukmės servisas ir pilnas regrupingas su starto pozicijų perstatymu pagal visų įvykusių greičio ruožų rezultatus.

Sekcija 2

Antrąją sekciją 12:00 val. vėl pradės LARŠČ dalyviai, po jų „Historic“ klasė, o 12:50 į trasą pajudės ir LARČ ekipažai. Šioje sekcijoje sportininkų laukia trys, tik jau ilgesni, greičio ruožai.

GR 4/6 – tai keletu ilgametės tradicijas Žemaitijoje turinčių greičio ruožų miškas su reversinėmis ir visiškai naujomis atkarpomis. LARČ ir Historic įskaitų dalyviai šį ruožą turės įveikti po du kartus, o LARŠČ ekipažai pravažiuos tik vieną kartą. Startas ant asfaltinės dangos, beje, ten pat kur buvo GR 2, o ruožo ilgis – 13,5 km. Šio ruožo viduryje numatyta puikiai iš ankstesnių metų žinoma žiūrovų zona, kuri ypatinga tuo, kad iš šio taško bus galimybė matyti kiekvieną ekipažą po du kartus tame pačiame greičio ruože. Po to rekomenduojame nuvykti į paskutinę, GR 7/9 esančią žiūrovų zoną.

GR 5 – tai dviejų ankstesniais metais vykdytų greičio ruožų junginys su reversine antrąja ruožo dalimi. Starto vieta – žvyras, ilgis – 11,7 km. Tai bus tikrai įdomus greičio ruožas ralio dalyviams, bet, kadangi visi ekipažai čia važiuos tik vieną kartą, šiame ruože žiūrovų zonų nenumatyta.

Po antrosios sekcijos visi dalyviai vėl grįš į Kelmę, kur jų lauks plovykla, 30 min. trukmės servisas ir dar vienas pilnas regrupingas, po kurio pagal „RALLY 2“ taisyklę į trasą vėl galės grįžti iš varžybų pasitraukę ir spėję susitvarkyti savo bolidus ekipažai.

Sekcija 3

Trečioje ralio sekcijoje laukia dar keturi 12 – 13 km ilgio greičio ruožai. Šiuos greičio ruožus LARČ dalyviai važiuos po du kartus, o visi kiti po vieną kartą.

Pirmasis iš šių ruožų gerai žinomas lenktynininkams, tačiau jį irgi teks įveikti atvirkštine kryptimi nei buvo įprasta ankstesniais metais, be to, parinkta nauja starto vieta, kuri šįkart bus ant žvyro, o ruožo ilgis 12,5km.

Ruožo viduryje numatyta gerai žinoma iš ankstesnių metų žiūrovų zona bei atskiras privažiavimo kelias iki jos, tad atvykti ir išvykti galėsite jums patogiu metu.

Finalinio 11,9 km ilgio greičio ruožo, už kurio rezultatus sportininkai gaus papildomus taškus, panaši, bet neidentiška versija paskutinį kartą buvo vykdoma prieš penketą metų vykusio ralio „Saulė 777“ metu, tad daug kam tai bus naujiena. Beje, šįkart, kaip ir nemažai kitų trasų, jis bus važiuojamas reversine kryptimi.

Po aštunto greičio ruožo LARŠČ ir „Historic“ įskaitų dalyviai sugrįš Kelmę ir ten 18:20 val. finišuos. LARČ ir kiti „Rally Žemaitija 2018“ ekipažai, įveikę devintąjį ir dešimtąjį greičio ruožus, ant finišo podiumo pasirodys po 20:00 val., iškart po to bus atliekamas kai kurių automobilių techninis patikrinimas.

Apdovanojimai prasidės 21:00 val. šalia Kelmės kultūros centro, pirmieji bus apdovanoti LARŠČ ir „Historic“ ekipažai, o po nepilnos valandos ant scenos pamatysime ir LARČ įskaitų prizininkus.

INFORMACIJOS SUVESTINĖ

GR nr.	Atstumas	Starto danga	Palyginimas su 2017 metais
GR 0	3,35 km	Asfaltas	Identiška vieno 2017 metų GR dalis
GR 1	7,00 km	Žvyras	Identiška vieno iš 2017 metų GR dalis
GR 2	4,60 km	Asfaltas	Modifikuotas 2017 metų GR reversine kryptimi
GR 3	10,90 km	Žvyras	Identiškas vienas iš 2017 metų GR
GR 4/6	13,50 km	Asfaltas	Modifikuotas 2017 metų GR su reversinėmis ir naujomis atkarpomis
GR 5	11,70 km	Žvyras	Ankstesnių metų GR junginys su reversinėmis atkarpomis
GR 7/9	12,50 km	Žvyras	Modifikuotas 2017 metų GR reversine kryptimi
GR 8/10	11,90 km	Asfaltas	Sutrumpinta 2013 metų GR versija reversine kryptimi

Laukiame Jūsų Kelmėje birželio 15-16 dienomis!

II. KONTAKTINĖ INFORMACIJA

ORGANIZATORIAUS ADRESAS IR KONTAKTINĖ INFORMACIJA

Pavadinimas: Kelmės ASK

Adresas: Statybininkų g. 17, Kelmė

Kontaktai: mob. tel.: +370 686 36522; +370 682 27744

El. paštas: info@kelmesask.lt

Interneto svetainė: www.rallyzemaitija.lt

OFICIALŪS ASMENYS

Pareigos	Vardas, pavardė	Šalis	Kontaktai
Sporto Komisarų kolegijos pirmininkas	Šarūnas Liesis	Lietuva	+370 687 30116
Sporto Komisarai:	Gražvydas Smetonis	Lietuva	+370687 56218
	Edvinas Vašteris	Lietuva	+370 612 50791
SKK sekretorė	Reneta Breivienė	Lietuva	+370 618 76683
Varžybų vadovas	Arūnas Lapinskas	Lietuva	+370 612 07151
Varžybų vadovo pavaduotojas Ralio direktorius	Tomas Savickas	Lietuva	+370 686 36522 info@kelmesask.lt
Vyr. sekretorė	Ingrida Savickienė	Lietuva	+370 682 27744
Techninės komisijos pirmininkas	Saulius Stanaitis	Lietuva	+370687 31023
Teisėjas ryšiams su dalyviais	Donatas Liesis	Lietuva	+370 614 81141 donatas.liesis@vdu.lt
Trasos saugumo viršininkas	Mindaugas Račkauskas	Lietuva	+370 698 39401
Vyr. gydytojas	Evaldas Torrau	Lietuva	+370 698 32313
Vyr. laikininkas	Gintautas Firantas	Lietuva	+370 686 86161
Atstovas spaudai	Saulenis Pociūnas	Lietuva	+370 612 86613 saulenisp@gmail.com

RALIO ŠTABAS, SPAUDOS CENTRAS IR SERVISAS

Data	Laikas	Vieta
RALIO ŠTABAS IR OFICIALI VARŽYBŲ LENTA		
2018-06-15 (penktadienis)	7:30 – 22:00	Kelmės kultūros centras, Vytauto Didžiojo g. 73, Kelmė Koordinatės: GPS: 55.6318, 22.9359
2018-06-16 (šeštadienis)	7:30 – 22:00	Kontaktai: +370 612 07151 ralio valdymo centras; +370 686 36522 ralio direktorius; +370 682 27744 sekretoriatas <u>Ralio metu visi oficialūs dokumentai bus skelbiami oficialioje varžybų lentoje Ralio štabe ir www.autorally.lt</u>
SPAUDOS CENTRAS		
2018-06-15 (penktadienis)	16:00 – 22:00	Kelmės kultūros centras, Vytauto Didžiojo g. 73, Kelmė
2018-06-16 (šeštadienis)	7:30 – 22:00	Koordinatės: GPS: 55.6318, 22.9359
SERVISO PARKAS		
2018-06-16 (šeštadienis)	6:30 – 21:00	Vytauto Didžiojo g. nuo L.Giros g. iki Laisvės gynėjų aikštės, Kelmė. GPS: nuo 55.6321, 22.9389 iki 55.6308, 22.9331

III. PROGRAMA IR SVARBIOS DATOS

Veiksmas	Data	Laikas	Vieta
Papildomų nuostatų paskelbimas	2018-05-14 (pirmadienis)	15:00	www.rallyzemaitija.lt , www.autorally.lt , www.lasf.lt
Paraiškų priėmimo pradžia	2018-05-14 (pirmadienis)	15:00	www.autorally.lt elektroninė paraiškos forma
Paraiškų priėmimo pabaiga	2018-06-01 (penktadienis)	17:00	
Paraiškų su padidintu starto mokesčiu priėmimo pabaiga	2018-06-08 (penktadienis)	17:00	
Komandinių paraiškų priėmimo pradžia	2018-05-14 (pirmadienis)	15:00	Pateikiama: el. paštu info@kelmesask.lt ir/ arba Ralio štabe iki 2018-06-15 20:00 val..
Komandinių paraiškų priėmimo pabaiga	2018-06-15 (penktadienis)	20:00	
Serviso ploto, administracinės ir techninės komisijų laikų rezervavimo pradžia	2018-05-14 (pirmadienis)	15:00	www.autorally.lt elektroninė paraiškos forma
Serviso ploto, administracinės ir techninės komisijų laikų rezervavimo pabaiga	2018-06-01 (penktadienis)	17:00	
Preliminarios starto tvarkos paskelbimas	2018-06-08 (penktadienis)	15:00	www.rallyzemaitija.lt , www.autorally.lt , www.lasf.lt
Paraiškų dalyvauti bandomajame („Test“) ruože priėmimo pradžia	2018-05-14 (pirmadienis)	15:00	www.autorally.lt elektroninė paraiškos forma
Paraiškų dalyvauti bandomajame („Test“) ruože priėmimo pabaiga	2018-06-08 (penktadienis)	17:00	

2018 – 06 – 15 (penktadienis)

Veiksmas	Laikas	Vieta
Administracinė komisija, Kelio knygų, lipdukų ir GPS įrangos išdavimas <i>Test ruože dalyvaujantiems ekipažams</i> <i>Test ruože nedalyvaujantiems ekipažams</i>	8:00 – 8:45 8:45 – 10:15	Ralio štabas
Susipažinimas su trasa	8:30 – 18:30	Greičio ruožai.
Techninė komisija, turbinų plombavimas <i>Test ruože dalyvaujantiems ekipažams</i> <i>Test ruože nedalyvaujantiems ekipažams</i>	14:00 – 16:00 16:00 – 20:00	J. Smilgevičiaus g. 18, Kelmė GPS: 55.6328, 22.9269
Važiavimai bandomajame (Test) ruože	18:00 – 20:30	Kražiai, Kelmės rajonas
Žiniasklaidos atstovų akreditacija	16:00 – 20:00	Ralio štabas. <i>Akreditacija bus suteikta tik žiniasklaidos atstovams, pateikusiems išankstines akreditacijos formas iki 2018-06-12 (antradienio) 17:00 val.</i>
„0“-ių ekipažų instruktavimas	20:15	Ralio štabas
Pirmas sporto komisarų kolegijos posėdis	20:45	Ralio štabas
Starto tvarkos ir TEST ruožo rezultatų paskelbimas	21:15	Ralio štabas ir www.autorally.lt

2018 – 06 – 18 (šeštadienis)

Veiksmas	Laikas	Vieta
Žiniasklaidos atstovų akreditacija	7:30 – 8:00	Ralio štabas. <i>Akreditacija bus suteikta tik laiku pateikusiems išankstines akreditacijos formas žiniasklaidos atstovams.</i>
Ralio startas	8:00	LK0, Prie Kelmės kultūros centro, Vytauto Didžiojo g. 73, Kelmė
Ralio finišas: <i>LARSČ, Historic įskaitos</i> <i>LARČ įskaitos</i>	18:20–18:50 20:05–20:35	LK10A, Prie Kelmės kultūros centro, Vytauto Didžiojo g. 73, Kelmė
Techninis patikrinimas po ralio finišo	Iškart po finišo	UAB „Girilis“, Vytauto Didžiojo g. 128, Kelmė. GPS: 55.6356, 22.9444
Spaudos konferencija po ralio	20:30– 21:00	Ralio štabas
Preliminarių rezultatų paskelbimas: <i>LARSČ, Historic įskaitos</i> <i>LARČ įskaitos</i>	19:50 20:50	Ralio štabas
Oficialių rezultatų paskelbimas: <i>LARSČ, Historic įskaitos</i> <i>LARČ įskaitos</i>	20:30 21:30	Ralio štabas
Nugalėtojų ir prizininkų apdovanojimas	21:00	Prie Kelmės kultūros centro, Vytauto Didžiojo g. 73, Kelmė

IV. ĮSKAITOS IR STARTO MOKESČIAI

4.1 Dalyvių automobiliai.

4.1.1 LARČ įskaitoje dalyvaujantys automobiliai (įskaitos, grupės, klasės):

LARČ1, LARČ2, LARČ3, LARČ4, LARČ5, LARČ6, BMW Cup (LARČ Reglamento 3.1 str.)

4.1.2 LARSČ įskaitoje dalyvaujantys automobiliai (įskaitos, grupės, klasės):

SG1, SG2, SG3, SG4, OPEN, 2WD (LARSČ Reglamento 5.1.1 – 5.1.2 str.)

4.1.3 „Rally Žemaitija 2018“ įskaitoje galima dalyvauti visais 4.1.1- 4.1.2 p. išvardintais automobiliais, dalyviai bus skirstomi į klases 2WD ir AWD. Užsienio šalių sportininkai gali dalyvauti automobiliais, atitinkančiais savo šalių nacionalinius techninius reikalavimus ir FIA 2018 metų saugos reikalavimus.

4.1.4 „Historic“ įskaitoje galima dalyvauti iki 1995 m. gruodžio 31 d. pagamintais automobiliais, atitinkančiais istorinių automobilių techninius ir saugos reikalavimus, nurodytus papildomų nuostatų priede Nr.9. Dalyviai bus skirstomi į klases 2WD ir AWD.

4.2 Startiniai mokesčiai :

Startiniai mokesčiai	Sumokant iki nuostatuose nurodyto termino
LARČ 1, 2 ir 3 įskaitos	480 Eur
LARČ 4 ir 5 įskaitos	360 Eur
BMW Cup ir LARČ 6 įskaitos	240 Eur
LARSČ visų įskaitų dalyviams	200 Eur
Tik „Rally Žemaitija 2018“ AWD įskaita	400 Eur
Tik „Rally Žemaitija 2018“ 2WD įskaita	300 Eur
„History“ visų įskaitų dalyviams	250 Eur
Papildomi mokesčiai	
Bandomojo (Test) ruožo mokestis	100 Eur
BMW Cup + LARČ įskaita	LARČ įskaitos mokestis + 50 Eur
BMW Cup (LARČ 6) + LARSČ įskaita	BMW Cup (LARČ 6) mokestis + 50 Eur
Bet kuri LARČ (BMW Cup, LARSČ) + Historic įskaita	Savo įskaitos mokestis + 50 Eur

4.2.1 Sumokėję papildomą mokestį, LARČ, LARSČ ir BMW Cup ekipažai, kurių automobiliai atitinka istorinių automobilių techninius reikalavimus, gali kartu dalyvauti ir „Historic“ įskaitoje. BMW Cup dalyviai gali dalyvauti ir kitose 4.1.1- 4.1.2 punktuose nurodytose įskaitose, sumokėję papildomą mokestį. LARČ 6 įskaitos ekipažai gali dalyvauti ir LARSČ SG1/ SG2 įskaitose, sumokėję papildomą mokestį.

4.2.2 2017 metų Lietuvos automobilių ralio sprinto čempionato (LARSČ) įskaitų ir Junior įskaitos nugalėtojams, dalyvaujantiems LARČ II etape startinis mokestis yra 200 EUR.

4.2.3 Po varžybų papildomuose nuostatuose nurodyto termino visi mokesčiai bus didinami 50 %.

4.2.4 LARČ komandinis mokestis – 70 Eur (sumokėti iki 2018-06-15 d. 20:00 val.), LARSČ komandinio mokesčio nėra.

4.3 Paraiškų pateikimo kriterijai

4.3.1 Varžybose gali dalyvauti asmenys (pirmasis ir antrasis vairuotojai), pateikę Organizatoriui dalyvio paraišką, sumokėję nustatyto dydžio startinį mokestį ir turintys galiojančius vairuotojo pažymėjimus. LARČ ir „Rally Žemaitija 2018“ dalyviai (pirmasis ir antrasis vairuotojai) privalo turėti galiojančias LASF „D, DJ“ kategorijų ar kitos šalies ASF išduotas analogiškas vairuotojo licencijas. 18 metų neturintys asmenys gali dalyvauti LARČ tik LASF Ralio komiteto sprendimu.

4.3.2 LARSČ ir „History“ dalyviai (pirmasis ir antrasis vairuotojai) privalo turėti galiojančias LASF „E, D, DJ“ kategorijų ar kitos šalies ASF išduotas analogiškas vairuotojų licencijas. LARSČ įskaitoje pirmojo vairuotojo pareigose gali dalyvauti asmenys nuo 16 metų, tačiau 18 metų neturintis sportininkas gali dalyvauti tik viena ašimi varomu automobiliu, kurio variklio darbinis tūris neviršija 2000 ccm. Šio punkto reikalavimų neatitinkantis asmuo gali dalyvauti LARSČ varžybose tik LASF Ralio komiteto sprendimu. Antrojo vairuotojo pareigose gali dalyvauti asmenys nuo 14 metų.

4.3.3 LARČ ir LARSČ dalyviai privalo pateikti LASF „Čempionato dalyvio paraišką“.

4.3.4 Maksimalus dalyvių skaičius – 80 ekipažų. Organizatorius pasilieka teisę keisti maksimalų dalyvių skaičių, prieš tai informuodamas atskirame biuletenyje.

4.3.5 Pildoma elektroninė paraiškos forma, publikuojama www.autorally.lt. Paraiška laikoma priimta tuomet, kai gaunamas Organizatoriaus patvirtinimas ir sumokamas starto mokestis.

V. SERVISAS

5.1 SERVISO PARKAS

Vieta: Vytauto Didžiojo g. nuo L.Giros g. iki Laisvės gynėjų aikštės, Kelmė

GPS: nuo **55.6321, 22.9389** iki **55.6308, 22.9359**

Data: 2018-06-16 (šeštadienis)

Laikas: 6:30 – 21:00 val.

Paviršiaus danga – asfaltas.

Plotas, skiriamas 1 ekipažui:

Serviso vietą skirs Organizatorius, atsižvelgdamas į informaciją, gautą el. paraiškos formoje. Ekipažui nemokamai suteikiamas serviso vietos plotas iki 60 kv.m. Pageidaujantys gali rezervuoti didesnio ploto vietas, sumokėję papildomą mokestį, nurodytą papildomų nuostatų Priede Nr.8 (Serviso parko vietų išdėstymas), kuris bus skelbiamas nuo 2018-05-14 (pirmadienis) www.rallyzemaitija.lt, www.autorally.lt ir www.lasf.lt. Rezervavimas baigiasi 2018-06-01 (penktadienis) 17:00 val. Po šio termino Organizatorius paskirs vietas savo sprendimu.

Serviso parko infrastruktūra:

- Galimybė pasirinkti serviso zonos plotą: yra;
- Galimybė įsigyti karšto maisto: yra;
- Galimybė kabinti tentus ir reklaminę medžiagą: yra, iš anksto suderinus su Organizatoriumi;
- Tualetai: yra (šalia esančiame ralio štabe) ir biotualetai gatvėje;
- Nemokamas Wi-Fi: yra;
- Elektros prisijungimas: nėra;
- Aikštelė priekaboms: atskira, netoli serviso zonos.

5.2 Serviso reikalavimai.

5.2.1 Ralio metu sportinių automobilių servisas leidžiamas tik serviso parke, laikantis T-2018 48-50 str. reikalavimų. Kuro pildymas leidžiamas tik kuro pylimo zonose, nurodytose kelio knygoje, laikantis T-201858.1-58.2 str. reikalavimų. Įvažiavimas į serviso parką leidžiamas 2018-06-16 (šeštadienis) nuo 6:30 val.

5.2.2 **Tik vienas ekipažą aptarnaujantis serviso automobilis be priekabos** bus įleidžiamas į serviso parką. Organizatoriaus išduotas lipdukas privalo būti priklijuotas ant serviso automobilio priekinio stiklo. Susipažinimo su trasa ir komandų atstovų automobiliai į serviso parką neįleidžiami. **Priekabas prašome palikti Organizatoriaus nurodytoje vietoje.**

5.2.3 Serviso parkuose automobilių dalių ir agregatų, kurie naudoja technines alyvas (varikliai, pavarų dėžės, reduktoriai, amortizatoriai) ***plauti negalima!***

5.2.4 Po sportiniu automobiliu aptarnavimo vietoje turi būti patiestas min 4x4m vandeniui atsparus paklotas. Kuro užpylimo zonoje po bako užpylimo anga būtina turėti talpas išsiliejusiems degalams surinkti. Naudojant pompas kuro užpylime, žarnos galuose privalo būti įrengti apsauginiai kranai arba vožtuvai.

5.2.5 Servisas bandomojo (Test) ruožo dalyviams bus Kražių miestelyje, Kelmės raj., prieš Test ruožo startą. Paviršiaus danga grįsta akmenimis. GPS:55.6040, 22.6899.

VI. PADANGOS IR KURAS

6.1 Susipažinimo su trasa metu leidžiama naudoti tik ES sertifikuotas, važiavimui viešaisiais keliais Lietuvos Respublikoje vasaros sezono metu skirtas padangas atitinkančias LR KET reikalavimus.

6.2 Varžybų metu leidžiama naudoti tik žvyrinei dangai skirtas sportinės paskirties padangas.

6.3 LARČ įskaitose dalyvaujantys ekipažai privalo naudoti tik 2018 m. LARČ Reglamento Priede Nr.13 („LARČ naudojamos padangos“) nustatytas padangas. LARČ etape padangų skaičius ribojamas iki 10 vnt.

6.4 Visi dalyviai padangas gali keisti serviso parkuose A ir B.

6.5 Leidžiama naudoti komercinį mažmeninėje prekyboje parduodamą E85 kurą (bioetanolį). Visi sportiniai automobiliai, **naudojantys E85 kurą (bioetanolį), privalo** būti pažymėti lipdukais 160x120 mm, kuriuose mėlyname fone būtų baltas užrašas E85. Raidės ir skaičių aukštis: 80 mm, storis: 14 mm.

Lipdukai klijuojami virš galinės rato arkos abiejose automobilio pusėse.

VII. RALIO BILIJETAI IR LIPDUKAI

7.1 Bilijetai

Ralio bilietus bus galima įsigyti išanksto internetu www.tiketa.lt už 5 Eurus.

Ralio dienomis bilietais bus prekiaujama ralio štabe ir greičio ruožų prieigose birželio 15 ir 16 dienomis.

Bilieto kaina 7 Eurai vienam žmogui. Ralio bilietas galioja abi ralio dienas ir suteikia teisę apsilankyti:

- Bet kuriame iš greičio ruožų;
- Apdovanojimų ceremonijoje;
- Ralio koncerte.

Lipdukai bus suteikiami tik:

- Organizatoriaus įgaliotiems asmenims;
- Akredituotiems žiniasklaidos atstovams.

VIII. VIEŠBUČIŲ IR APGYVENDINIMO REKOMENDACIJOS

➤ VŠĮ **“Kelmės turizmo ir verslo informacijos centras”**, Birutės g. 4, LT-86163 Kelmė, Tel. (8 427) 61430, Faks. (8 427) 61417, El. paštas: direktore@kelmevic.lt

➤ **Kaimo turizmo sodyba „Ažuolų slėnis“**. Sodyba įsikūrusi buvusio dvaro teritorijoje – vienkiemyje, prie Kibirkštuko ežero. Čia pateksite vykdami plentu Ryga – Kaliningradas, atkarpoje Šiauliai – Kelmė tarp 81–82 km pasukę į dešinę ir pavažiavę apie 100 metrų (informuoja stendas). Norintiems paviešėti siūlome 2–4 vietų kambarius, baseiną, pirtį, sūkurinę vonią, žaidimų aikšteles.

Adresas: Targauskių k., Kukečių sen., Kelmės r., Tel. 8 687 32737, 8 655 69720.

El. paštas: azuolu.slenis@gmail.com, Interneto svetainė: www.azuoluslenis.eu

➤ **Kaimo turizmo sodyba „5 Sezonas“**

Poilsio kompleksą sudaro pagrindinis namas bei trys atskiri šeimyniniam poilsiui pritaikyti nameliai. Pagrindiniame name yra penki poilsiui pritaikyti numeriai su mini virtuvėmis ir kiekvienam kambariui skirtu WC ir dušu, rūsyje – turkiška pirtis, baseinas su masažine srove; biliardo stolas. Kiekvienas kambarys turi atskirą terasą su lauko baldais. Kiekviename namelyje įrengta virtuvė, poilsio zona, WC ir dušo kabinos. Sodyboje galima apgyvendinti 28 žmones.

Adresas: Rėžalių k., Tytuvėnų apylinkės seniūnija, Kelmės r., Tel. 8 611 16797.

El. paštas: info@5sezonas.lt, Interneto svetainė: www.5sezonas.lt

➤ **Kaimo turizmo sodyba „Miego klinika“**. Sodyba įsikūrusi Kurtuvėnų regioniniame parke. Gyvenamieji namai (4 kambariai, 2 iš jų su židiniu, dušas, tualetas viduje), atskira virtuvė, svetainė su židiniu, televizija, radijas. **Adresas:** Raudsparnės k., Kelmės r., Tel. 8 612 22203.

El. paštas: info@miegoklinika.lt, Interneto svetainė: www.miegoklinika.lt

➤ **Užvenčio malūnas**. **Adresas:** Užventis, Kelmės r., Tel. 8 682 14007 Alvydas, 8 682 14008 Milda.

El. paštas: uzvenciomalunas@gmail.com, Interneto svetainė: www.uzvenciomalunas.lt

➤ **„Miško vingis“**. Sodyba yra kelyje Kelmė – Tytuvėnai, prieš ženklą Bulavėnai (3 km nuo pagrindinio kelio). **Adresas:** Bulavėnų k., Tytuvėnų apylinkių seniūnija, Kelmės r., Tel. 8 614 75086, 8 615 10542.

El. paštas: miskovingis@puslapiai.lt, Interneto svetainė: miskovingis.lt

➤ **Kaimo turizmo sodyba „Marčio sodyba“**. **Adresas:** Žvilgių kaimas, Kelmės r., Mob. 8 603 73763

➤ **Kaimo turizmo sodyba „Kukečių sodyba“**. **Adresas:** Kukečių g. 40, Kukečiai, Kelmės r., Mob. 8 603 73763

➤ **“Draugų slėnis“**. Pavaišinsime įvairių žolelių arbata. Jūsų laukia jauki pokylių salė su miegamaisiais, kaimiška pirtis. **Adresas:** Paverpenio k., Kukečių sen., Kelmės r., Tel. 8 694 27836

➤ **„Akmenukė“**. Nuo Šiaulių važiuojant senuoju keliu Kelmės link nuomojama sodyba, kurią kelių kilometrų spinduliu supa Bijotės, Pagėluvio, Dūkšto ežerai, kiti vandens telkiniai. Labai geras privažiavimas, 1 km nuo senojo Kelmės plento. **Adresas:** Kumpiškės k., Kukečių seniūnija, Kelmės r., Tel. 8 685 60136.

El. paštas: akmenukel@gmail.com, Interneto svetainė: www.akmenuke.lt

➤ **Sodyba “Dranginė”**. Miegamų vietų skaičius 30, 3km nuo Kelmės miesto. Teikiame nakvynės paslaugas. Yra pirtis, kubilas. Kaina nuo 230 eurų iki 440 eurų. **Adresas:** Verpenos k., Kelmės apylinkių sen., Kelmės r., Tel. 861829956, 867648247.

➤ **“Tytuvėnų papartis”**. Sodyba Tytuvėnų papartis yra įsikūrusi Tytuvėnų miestelyje ant Giliaus ežero kranto. Sodyba nutolusi nuo Kelmės 18km. Galima apgyvendinti iki 50 svečių.

Adresas: Tytuvėnai, Kelmės rajonas, Miško g. 9. Tel. 865081860, 865081861.

El. paštas: tytovenupapartis@gmail.com Interneto svetainė: www.tytovenupapartis.lt

➤ **Kaimo turizmo sodyba „Karpynė“.** Įsikūrusi geografiškai labai patogioje vietoje – pačiame Lietuvos centre, šalia greitkelio Vilnius-Klaipėda 173 km. Važiuojant kryptimi Klaipėda - Vilnius 137 km. Atstumas nuo Kelmės 30 km. Gali suteikti nakvynę iki 80 asmenų. Nakvynės kainos (pusryčiai įskaičiuoti į nakvynės kainą):

Dvivietai kambarys	2 asm.	45 - 62 €
Šeimos trigubas, su svetaine	4 asm.	129 €
Liukso kambarys	2 asm.	104 €

Adresas: Karpynės g. 2, Gabšių k. Raseinių r., Lietuva Mob.: +370 650 77437, Tel.: +370 428 70123

El. paštas: info@karpyne.lt, **Interneto svetainė:** www.karpyne.lt

➤ **Šiaulių krašto medžiotojų užėiga“ ******

Adresas: Dubijos g. 20, Šiauliai

Tel. +370 41 524 526; Faks. +370 41 524 525

El. paštas: info@hoteluzeiga.lt

Interneto svetainė: www.hoteluzeiga.lt

Vienvietis – 50 €

Dvivietai – 65 €

Liuksas – 100 € – 115 €

Mažieji apartamentai – 145 €

Didieji apartamentai – 290 €

Modernus ir jaukus viešbutis centrinėje Šiaulių miesto dalyje. Tai puiki vieta poilsiui, seminarams, konferencijoms, verslo susitikimams. Šalia viešbučio įrengta uždara, video kameromis saugoma automobilių stovėjimo aikštelė, todėl patogu atvykti autobusu, automobiliu ar kemperiu. Viešbutis siūlo svečiams komfortą, puikų aptarnavimą, ramų ir turiningą poilį.

➤ **„Turnė“ *****

Adresas: Rūdės g. 9, Šiauliai

Tel.+370 41 500150;. +370 698 79513

El. paštas/ e-mail:hotel@turne.lt

Interneto svetainė/ website:www.turne.lt

Vienvietis/ Single room – 29 €

Dvivietai/ Double room – 44€

Trivietis/ Tripple room – 52 €

Liuksas/ Luxe room – 58 €

Viešbutis pačiame miesto centre. Netoli viešbučio yra geležinkelio ir autobusų stotys, bankai, firmos ir parduotuvės. Viešbučio restorane Jums pasiūlysim įvairių europietiško patiekalų. Svečių patogumui įrengta mašinų stovėjimo aikštelė.

➤ **„Šiauliai“ *****

Adresas: Draugystės pr. 25, Šiauliai

Tel. +370 41 437333; Faks. +370 41 438339

El. paštas/ e-mail:info@hotelsiauliai.lt

Interneto svetainė/ website:www.hotelsiauliai.lt

Vienvietis/ Single room – 28 – 48 €

Dvivietai/ Double room – 52 – 58 €

Liuksas / Luxe room – 87 – 116€

Viešbutis įsikūręs Šiaulių miesto centre - patogiausioje miesto svečiams vietoje. Arti geležinkelio ir autobusų stotys, taip pat svarbiausios kultūros įstaigos ir bankai. Pro viešbučio langus atsiveria įspūdinga miesto panorama su Prisikėlimo aikšte, renesansinės architektūros katedra bei Talšos ežeru.

IX. SUSIPAŽINIMAS, GPS, SAUGUMAS

9.1 Susipažinimas su trasa yra privalomas kiekvienam ekipažui. Susipažinimą su bandomuoju (Test) greičio ruožu vykdo tik jame dalyvaujantys ekipažai.

9.2 Susipažinti su trasa galima 2018-06-15 (penktadienis) nuo 8:30 iki 18:30 val., laikantis papildomuose nuostatuose nurodyto grafiko. Visus greičio ruožus, įskaitant Test ruožą, leidžiama pravažiuoti ne daugiau kaip 2 kartus. Identiškus greičio ruožus bus leidžiama pravažiuoti tik kaip vieną greičio ruožą. Pravažiavimo skaičių ir pažeidimus kontroliuos GPS sekimo sistema.

9.3 Susipažinimo su trasa metu privaloma važiuoti nesukeliant pavojaus šalia gyvenantiems žmonėms ir laikytis T-2018, LARČ, LARSČ Reglamentų bei jų priedų ir Lietuvos Respublikos KET reikalavimų. **Primename**, kad pagal LR kelių eismo taisyklės negyvenvietėse, keliuose su neasfaltuota danga leidžiama važiuoti ne didesniu nei 70 km/h greičiu. Kelio atkarpose, kuriose bus vykdomi greičio ruožai, griežta draudžiamas priešpriešinis ekipažų judėjimas. Leistinas važiavimo greitis gali būti sumažintas Organizatoriaus trasoje pastatytais ženklais, kurie bus pažymėti ir kelio knygoje. Draudžiamas antiradarų naudojimas.

9.4 Susipažinimo su trasa automobiliai.

Susipažinti su trasa galima tik T-2018 25.1 punkto reikalavimus atitinkančiais automobiliais. Kelio knygu išdavimo metu privaloma nurodyti visus skirtus susipažinimui automobilius.

9.5 GPS saugos ir kontrolės sistema.

Ralio metu kiekvieno ekipažo saugumas bus užtikrinamas GPS saugos ir kontrolės įrenginių pagalba. Už saugos ir kontrolės įrangos sumontavimą atsakingas pats ekipažas. Tas pats įrenginys bus naudojamas susipažinimo su trasa ir varžybų metu. ***Sportiniame automobilyje įrenginys turi būti sumontuotas iki ralio starto arba, jeigu ekipažas dalyvauja bandomajame greičio ruože, prieš startuojant jame.***

X. TECHNINĖ KOMISIJA, PLOMBAVIMAS IR ŽYMĖJIMAS

10.1 Priešstartinis techninis patikrinimas

Vieta: Autoplovykla, J. Smilgevičiaus g. 18, Kelmė

GPS: 55.6328, 22.9269

Data: 2018-06-15 (penktadienis)

Test ruože dalyvaujantiems ekipažams :

Laikas: 14:00 – 16:00 val.

Test ruože nedalyvaujantiems ekipažams :

Laikas: 16:00 – 20:00 val.

10.2 Priešstartinio techninio patikrinimo metu ekipažo nariai ar komandos atstovai privalo pateikti šiuos galiojančius dokumentus:

- transporto priemonės valdytojo civilinės atsakomybės privalomojo draudimo polisą arba „žalią kortą“;
- transporto priemonės registracijos liudijimą;
- privalomosios techninės apžiūros atlikimą patvirtinantį dokumentą;
- LASF ar kitos ASF išduotą sportinio automobilio pasą;
- saugumo įrangos ir naudojamo kuro deklaracijas;
- ekipažai, startuojantys tarptautinių FIA „A“, „N“, „R“, Super 2000, WRC automobiliais – automobilio patvirtinimo (homologacinę) formą bei visus jos priedus, nacionalinėje „SG“ grupėje – gamyklos gamintojos atstovo aprašymą.

10.3 Startinius numerius, LASF ir Organizatoriaus privalomą reklamą, kurie išduodami kelio knygu išdavimo metu, ekipažas privalo užsiklijuoti ant automobilio iki priešstartinio techninio patikrinimo. Išankstinis starto numerių ir ralio lipdukų atsiėmimas galimas iš anksto suderinus su Organizatorium.

10.4 Visiems ralyje dalyvaujantiems ekipažams, išskyrus dalyvaujančius tik „Historic“ įskaitoje, privaloma FIA homologuota FHR („Frontal Head Restraint“) galvos įtvirtinimo sistema.

10.5 Ekipažai asmeniškai gali rezervuoti pageidaujamus administracinės ir techninės komisijų laikus el.paraiškos formoje www.autorally.lt iki 2018-06-01 (penktadienis) 15:00 val.

XI. BANDOMASIS (TEST) RUOŽAS

11.1 Bandomasis (Test) ruožas bus vykdomas 2018-06-15 (penktadienis) nuo 18:00 iki 20:30 val.

11.2 Pageidaujantys dalyvauti bandomajame (Test) ruože privalo tai nurodyti el.paraiškos formoje www.autorally.lt ne vėliau kaip iki 2018-06-08 (penktadienis) 17:00 val.

11.3 Test ruožo starto mokestis 100 Eur, sumokant iki papildomuose nuostatuose nurodyto termino. Vėliau mokestis bus didinamas 50 %. Nesusirinkus 10 dalyvių, Test ruožas gali būti atšauktas, tokiu atveju visas Test ruožo starto mokestis bus grąžintas. Užsiregistravusiems, bet nedalyvavusiems bandomajame (Test) ruože dėl kitų priežasčių, išskyrus force majeure aplinkybes, starto mokestis negrąžinamas.

11.4 Bandomojo (Test) ruožo ilgis – 3,35 km. Šį ruožą kiekvienam ekipažui leidžiama pravažiuoti ne daugiau kaip 3 kartus.

11.5 Automobiliams, dalyvaujantiems Test ruože, privalo būti atliktas priešstartinis techninis patikrinimas, ant automobilių privalo būti užklijuoti Organizatoriaus išduoti starto numeriai, ralio ir reklamos lipdukai, ir automobilyje sumontuotas GPS Saugos ir kontrolės įrenginys.

11.6 Test ruožo metu bet koks automobilyje esantis asmuo, atliekantis antrojo vairuotojo pareigas, kuris nėra ralio dalyvis, privalo pasirašyti Organizatoriaus pateiktą sutikimo prisiimti atsakomybę formą.

11.7 Test ruožo metu visi asmenys, esantys automobilyje privalo dėvėti LARČ (LARSC) Reglamentuose nurodytus saugos reikalavimus atitinkančius šalmus, rūbus bei kitą saugumo įrangą.

XII. STARTO PROCEDŪRA GREIČIO RUOŽE

Visuose GR startas bus vykdomas elektroninės aparatūros pagalba. Elektroninis laikrodis rodo valandas, minutes ir sekundes Likus 30 sek. iki numatomo starto, ekipažui atiduodama laiko kortelė. Likus 5 sek. iki starto, skalėje paeiliui kas sekundę užsidega 5 raudonos lempos. Joms užgesus, ekipažas privalo startuoti.

Ekipažui startavus teisingai, skalėje užsidega žalia šviesa ir dega 20 sek., o jei padarytas falšstartas – ekrane užsidega „FALSE“ ir parodomas laikas, kuriuo ekipažas paankstino priklausantį startą.

Elektroninės aparatūros gedimo atveju starto procedūra bus vykdoma pagal T-2018 37.3 str. reikalavimus (FIA Bendrųjų reikalavimų 19.5 punktas).

XIII. INFORMACIJA ŽINIASKLAIDAI

13.1 Ralio metu veiks spaudos centras:

Vieta:Kelmės kultūros centras, Vytauto Didžiojo g. 73, Kelmė

GPS: 55.6318, 22.9359

Data: 2018-06-18 (šeštadienis) Laikas: 7:30 – 22:00 val.

Spaudos centre žurnalistams, fotografams ir video operatoriams bus sudarytos galimybės:

- atsiimti akreditacijas ir lipdukus;
- pasinaudoti bevielio interneto ryšiu;
- turėti darbo vietą foto/video/audio bei tekstinės medžiagos apdorojimui.

13.2 Akredituojami asmenys privalo pateikti draudimo polisą nuo nelaimingų atsitikimų ne mažesnei kaip 1500 EUR sumai. Sprendimą dėl akreditacijų suteikimo priima Organizatorius. Akreditacija į ralį yra nemokama. Fotografai ir operatoriai privalo dirbti su **Organizatoriaus išduodama PRESS liemene**, už kurią reikia sumokėti 20 EUR užstatą. Kompiuteriai ir kita įranga žiniasklaidos atstovams nėra suteikiami.

Akreditacija bus suteikta tik žiniasklaidos atstovams, pateikusiems išankstines el. akreditacijos formas iki 2018-06-12 (antradienio) 17:00 val.

XIV. NAUDINGA INFORMACIJA

Bendrasis pagalbos telefonas: 112

Kelmės ligoninė: Nepriklausomybės g. 2, Kelmė, tel. (8-427) 69200, priimamasis tel. (8-427) 69222

Kelmės raj. policijos komisariatas: Vytauto Didžiojo g. 62, Kelmė, tel. (8-427) 57016

Pagrindiniai mobiliojo ryšio operatoriai:

- „Bitė Lietuva“, Vytauto Didžiojo g. 49, Kelmė, www.bite.lt
- „Telia“, Vytauto Didžiojo g. 80, Kelmė, mob. (8 427) 56070, www.telia.lt
- „TELE2“, Vytauto Didžiojo g. 49, Kelmė, mob. 8 607 99 733, www.tele2.lt

Saugos tarnybos, veikiančios Kelmėje:

- **Norgauda, Kelmės padalinys, UAB**, Kelmė, tel. 8 615 42419, www.norgauda.lt

Techninė pagalba kelyje, evakuatoriai:

- **Altas assistance, UAB**, Kelmės m., Kelmės sen., Kelmės r. sav., tel: 1810
- **Gintautas Kaušius**, Kelmė, mob. 8 612 95754

Vaistinės Kelmėje:

- **Benu vaistinė**, Nepriklausomybės g. 2, Kelmė, tel. 8 620 80609
- **Eurovaistinė, UAB**, Vytauto Didžiojo g. 80, Kelmė, tel. (8 800) 50005
Kooperacijos g. 41, Kelmė, tel. (8 800) 50005
- **Camelia, vaistinė, UAB "Nemuno vaistinė"**, Birutės g. 7, Kelmė, tel. (8 427) 61039
Vytauto Didžiojo g. 51, Kelmė, tel. (8 427) 61045
- **Norfos vaistinė, UAB**, S. Šilingo g. 5, Kelmė, tel. 8 650 40360

Vaistinės Kražiuose:

- **Gintarinė vaistinė**, Dariaus ir Girėno g. 35, Kražiai, Kelmės r., tel. (8 427) 58291

Taksi paslaugos Kelmėje:

- **Taksi, K. Juciaus IVV**, Kelmė, tel. 8 639 00660

Draudimo kompanijos:

- **Lietuvos draudimas, Kelmės skyrius, AB**, Vytauto Didžiojo g. 84A, Kelmė, **Tel. 1828**

Maitinimas:

- Valgykla „**Vilbėnas**“, Vytauto Didžiojo g. 51, Kelmė, tel. +370 427 51565 Darbo laikas 8 - 16 val. (I-V)
- Degalinė „**Agrotech**“, V. Putvinskio g. 37, Kelmė, tel. +370 427 61094 Darbo laikas 8 -19 val.
- Kavinė-baras „**Audit**“, Vytauto Didžiojo g. 64, Kelmė, tel. +370 615 35717 Darbo laikas 11-03 val.
- Kavinė „**Laukinukė**“, Vargeniškės k., Kukečių sen., tel. +370 687 88565 Darbo laikas 11 -24 val.
- Kavinė „**Kelmynė**“, Dariaus ir Girėno g. 13, Kelmė, tel. +370 652 87569 Darbo laikas 11 -24 val.
- Kavinė „**Svetainė**“, Vytauto Didžiojo g. 72, Kelmė, tel. +370 648 79679 Darbo laikas 11 -02 val.
- Picerija „**Materija**“, Vytauto Didžiojo g. 49, Kelmė, tel. +370 427 51949 Darbo laikas 10 - 22val.

Greičio apribojimai Lietuvos Respublikoje (jei kelio knygoje nėra papildomų apribojimų):

Miestuose ir gyvenvietėse: 50 km/h

Užmiestyje: keliuose su neasfaltuota kelio danga -70 km/h, keliuose su asfaltuota kelio danga - 90 km/h.

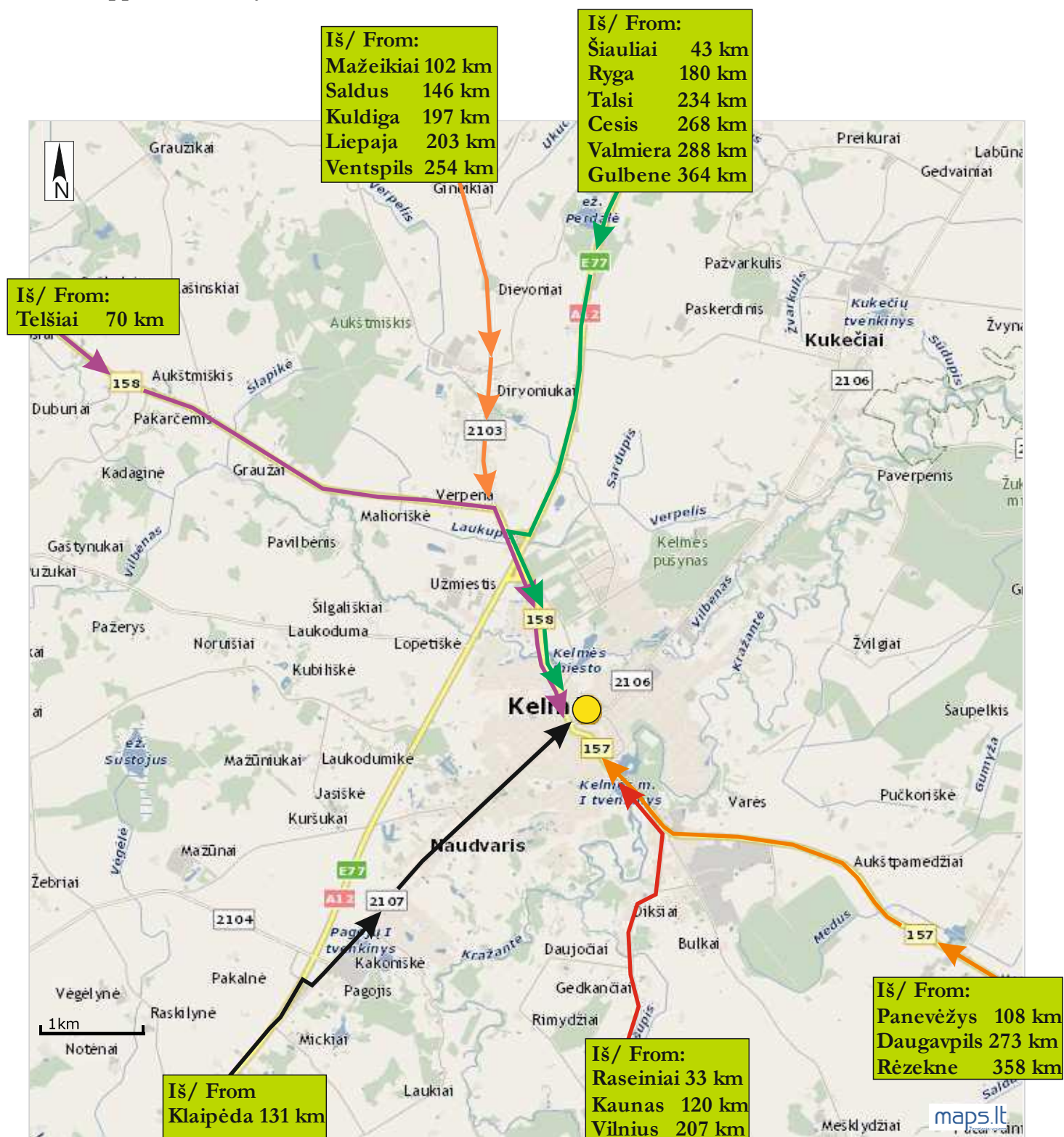
Orų prognozė (Lietuvos hidrometeorologijos tarnyba): www.meteo.lt

Žemėlapiai internete, adresai, vietovardžiai ir kt.: www.maps.lt

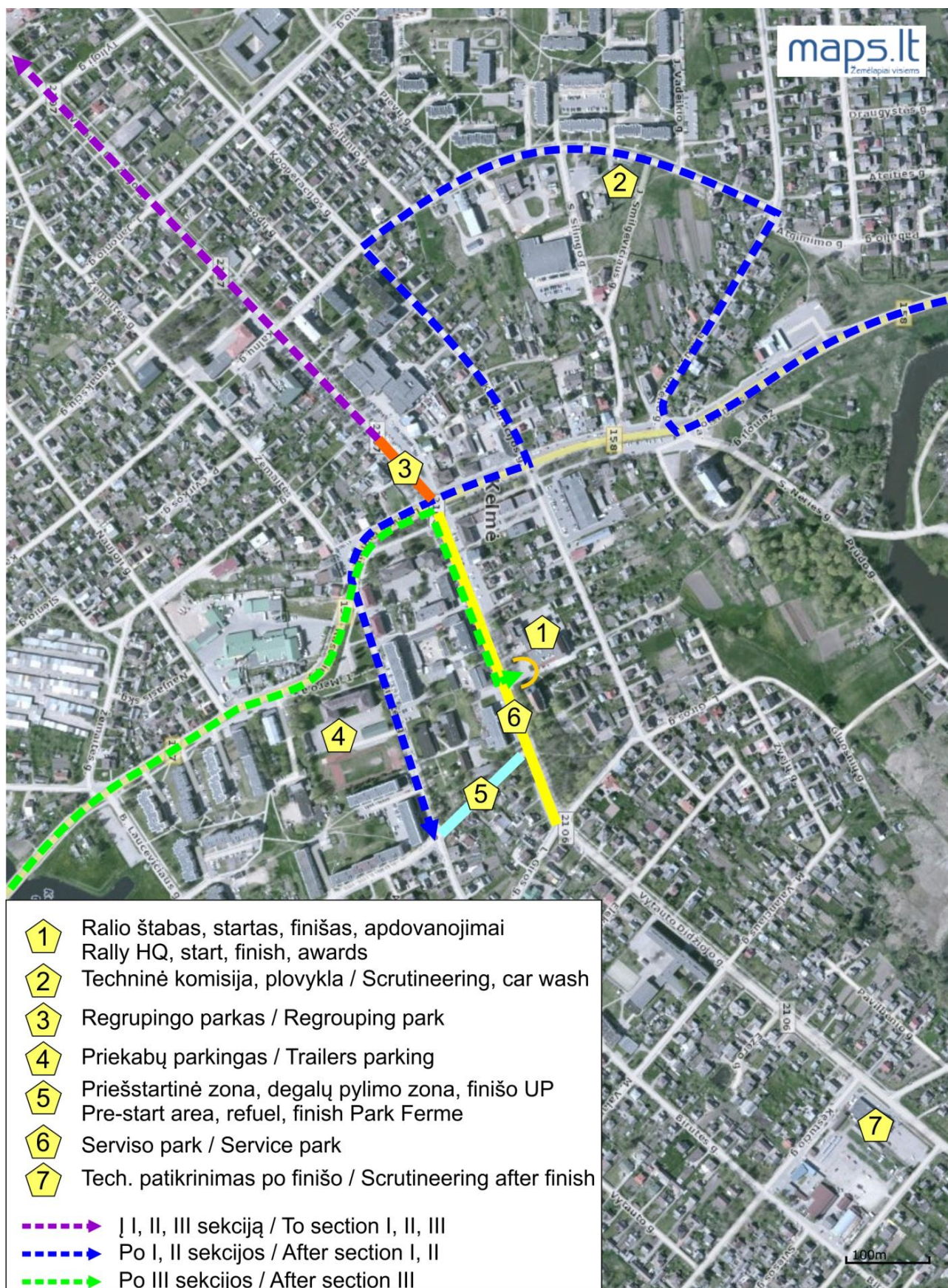
Ralio rezultatai gyvai (internetu bei mobiliąja aplikacija): www.autorally.lt

XV. PRIEDAI

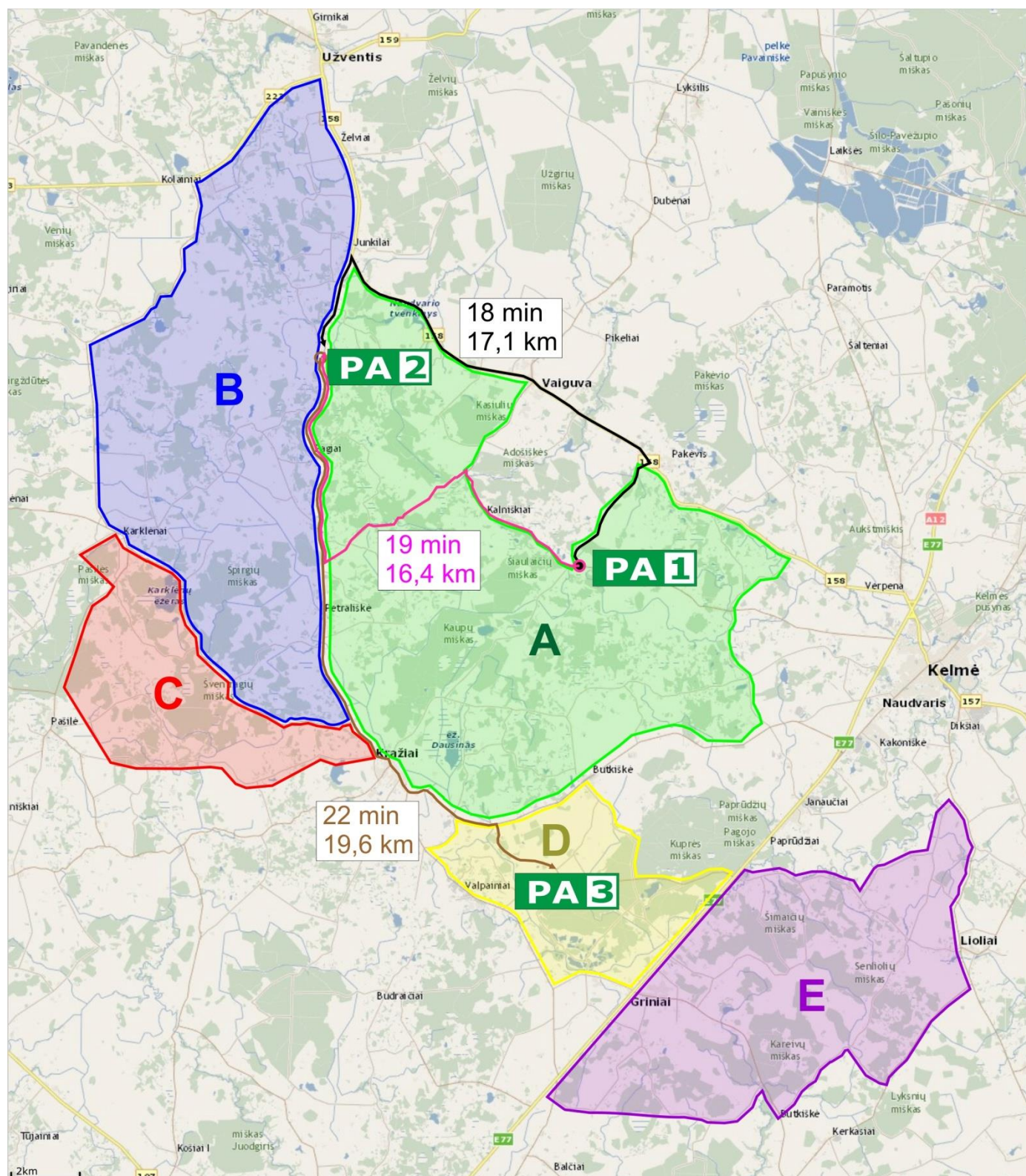
Priedas/ Appendix 1, „Atvykimo nuorodos/ Arrival links“



Priedas/ Appendix 2 „Kelmės miesto planas/ Plan of Kelmė town“



Priedas/ Appendix 3 „Ralių zonos/ Rally zones“



Visiems I ir II vairuotojams, dalyvaujantiems, ar tik ketinantiems dalyvauti 2018 metų LARČ, LARSČ ar tik „Rally Žemaitija 2018“, griežtai draudžiama būti draudžiamų kelių zonose nuo 2018-04-23 (pirmadienis) 15:00 val. iki 2018-06-15 (penktadienis) 8:30 val. Draudžiamose vietose užfiksuotiems pažeidėjams LASF Ralių komitetas skirs baudas, numatytas LASK 12 skyriuje. Paminėti asmenys, norintys draudžiamu laiku kirsti / būti draudžiamuose keliuose, privalo raštu informuoti Organizatorių bei gauti Organizatoriaus leidimą.

Priedas/ Appendix 4 „Maršrutinė kortelė/ Itinerary card“

LARČ II ETAPAS "ŽEMAITIJA 2018"

Ratas 1 (Saulė teka 04:41, saulė leidžiasi 21:58)							Šeštadienis, 2018 06 16	
Leg 1 (Sunrise 04:41, Sunset 21:58)							Saturday, 16 06 2018	
LK/GR TC/ SS	LOCATION / VIETA	SS dist. GR dist.	Liaison Be GR	Total dist. Viso	Av. speed Vid. greitis	Time Laikas	1aut 1st car	
0	Ralio startas/ Start of the rally						08:50	
0A	Kelmė 1, Podium	0,10	0,10	0,40	00:15	09:05		Sektija/ Section 1
1		13,10	13,10	35,72	00:22	09:27		
SS 1	A1	7,00				09:30		
2		12,35	19,35	43,00	00:27	09:57		
SS 2	B	4,60				10:00		
3		13,10	17,70	39,33	00:27	10:27		
SS 3	A2	10,90				10:30		
RZ	Refuel 1	(22,50)	(55,90)	(78,40)				
1	Distance to next refuel zone	(13,50)	(29,50)	(43,00)				
3A	Service IN	17,05	27,95	37,27	00:45	11:15		
	Service A (Kelmė 1)	(22,50)	(55,90)	(78,40)	00:30			
3B	Service OUT / Regroup IN					11:45		
	Pergrupavimas/ Regrouping 1 (Kelmė)			Naujas starto laikas/ New start time				
3C	Regroup OUT					12:50		
4		27,55	27,55	39,36	00:42	13:32		
SS 4	C1	13,50				13:35		
RZ	Remote refuel 1	(13,50)	(29,50)	(43,00)				
2	Distance to next refuel zone	(25,20)	(53,50)	(78,70)				
5		26,60	40,10	46,30	00:52	14:27		
SS 5	D	11,70				14:30		
6		4,90	16,60	50,18	00:22	14:52		
SS 6	C2	13,50				14:55		
RZ	Refuel 2	(25,20)	(53,50)	(78,70)				
3	Distance to next refuel zone	(24,40)	(25,05)	(49,45)				
6A	Service IN	23,95	37,45	37,45	01:00	15:55		
	Service B (Kelmė 2)	(38,70)	(83,00)	(121,70)	00:30			
6B	Service OUT / Regroup IN					16:25		
	Pergrupavimas/ Regrouping 2 (Kelmė)			Naujas startas / New start / RALLY 2				
6C	Regroup OUT					17:45		
7		12,25	12,25	33,40	00:22	18:07		
SS 7	E1	12,50				18:10		
8		5,75	18,25	49,77	00:22	18:32		
SS 8	F1	11,90				18:35		
RZ	Remote refuel 2	(24,40)	(25,05)	(49,45)				
4	Distance to finish	(24,40)	(19,60)	(44,00)				
9		10,80	22,70	42,56	00:32	19:07		
SS 9	E2	12,50				19:10		
10		5,75	18,25	49,77	00:22	19:32		
SS 10	F2	11,90				19:35		
10A	Kelmė 2, Podium	10,00	21,90	43,80	00:30	20:05		
10B	UP/ PF IN	0,10	0,10	1,20	00:05	20:10		
	Totals/ Viso section 3	48,80	44,65	93,45				
	Rally totals / Viso ralyje	110,00	183,55	293,55				

RALIO SUVESTINĖ / RALLY TOTALS						
LARC	Section	SS	SS dist.	Liaison	Total dist.	%*
	1	3	22,50	55,90	78,40	28,7%
	2	3	38,70	83,00	121,70	31,8%
	3	4	48,80	44,65	93,45	52,2%
	Overall Totals	10	110,00	183,55	293,55	37,5%

* - The percentage of the total distance of special stages

LRSC II ETAPAS "ŽEMAITIJA 2018"

Ratas 1 (Saulė teka 04:41, saulė leidžiasi 21:58)							Šeštadienis, 2018 06 16
Leg 1 (Sunrise 04:41, Sunset 21:58)							Saturday, 16 06 2018
LK/GR TC/ SS	LOCATION / VIETA	SS dist. GR dist.	Liaison Be GR	Total dist. Viso	Av. speed Vid. greitis	Time Laikas	1aut 1st car
0	Ralio startas/ Start of the rally						08:00
0A	Kelmė 1, Podium		0,10	0,10	0,40	00:15	08:15
1			13,10	13,10	35,72	00:22	08:37
SS 1	A	7,00					08:40
2			12,35	19,35	43,00	00:27	09:07
SS 2	B	4,60					09:10
RZ	Refuel 1	(11,60)	(47,95)	(59,55)			
1	Distance to next refuel	(25,20)	(83,65)	(108,85)			
3A	Service IN		22,40	27,00	36,00	00:45	09:55
	Service A (Kelmė 1)	(11,60)	(47,95)	(59,55)		00:30	
3B	Service OUT/ Regroup IN						10:25
	Pergrupavimas/ Regrouping 1 (Kelmė)						Naujas starto laikas/ New start time
3C	Regroup OUT						12:00
4			27,55	27,55	39,36	00:42	12:42
SS 4	C	13,50					12:45
5			26,60	40,10	46,30	00:52	13:37
SS 5	D	11,70					13:40
RZ	Refuel 2	(25,20)	(83,65)	(108,85)			
2	Distance to finish	(24,40)					
6A	Service IN		29,50	41,20	41,20	01:00	14:40
	Service B (Kelmė 2)	(25,20)	(83,65)	(108,85)		00:30	
6B	Service OUT/ Regroup IN						15:10
	Pergrupavimas/ Regrouping 1 (Kelmė)						Naujas startas / New start / RALLY 2
6C	Regroup OUT						17:00
7			12,25	12,25	33,40	00:22	17:22
SS 7	E	12,50					17:25
8			5,75	18,25	49,77	00:22	17:47
SS 8	F	11,90					17:50
10A	Kelmė 2, Podium		10,00	21,90	43,80	00:30	18:20
10B	UP/ PF IN		0,10	0,10	1,20	00:05	18:25
	Totals/ Viso section 3	24,40	28,10	52,50			
	Rally totals / Viso ralyje	61,20	159,70	220,90			

RALIO SUVESTINĖ / RALLY TOTALS						
	Section	SS	SS dist.	Liaison	Total dist.	%*
LRSC	1	2	11,60	47,95	59,55	19,5%
	2	2	25,20	83,65	108,85	23,2%
	3	2	24,40	28,10	52,50	46,5%
	Overall Totals	6	61,20	159,70	220,90	27,7%

* - The percentage of the total distance of special stages

HISTORIC "ŽEMAITIJA 2018"

Ratas 1 (Saulė teka 04:41, saulė leidžiasi 21:58)							Šeštadienis, 2018 06 16
Leg 1 (Sunrise 04:41, Sunset 21:58)							Saturday, 16 06 2018
LK/GR TC/SS	LOCATION / VIETA	SS dist. GR dist.	Liaison Be GR	Total dist. Viso	Av. speed Vid. greitis	Time Laikas	1aut 1st car
0	Ralio startas/ Start of the rally						08:20
0A	Kelmė 1, Podium		0,10	0,10	0,40	00:15	08:35
1			13,10	13,10	35,72	00:22	08:57
SS 1	A	7,00					09:00
2			12,35	19,35	43,00	00:27	09:27
SS 2	B	4,60					09:30
RZ	Refuel 1	(11,60)	(47,95)	(59,55)			
1	Distance to next refuel zone(25,20)		(83,65)	(108,85)			
3A	Service IN		22,40	27,00	36,00	00:45	10:15
	Service A (Kelmė 1)	(11,60)	(47,95)	(59,55)		00:30	
3B	Service OUT/ Regroup IN						10:45
	Pergrupavimas/ Regrouping 1 (Kelmė)						Naujas starto laikas/ New start time
3C	Regroup OUT						12:20
4			27,55	27,55	39,36	00:42	13:02
SS 4	C1	13,50					13:05
RZ	Remote refuel 1	(13,50)	(29,50)	(43,00)			
2	Distance to next refuel zone(25,20)		(53,50)	(78,70)			
5			26,60	40,10	46,30	00:52	13:57
SS 5	D	11,70					14:00
6			4,90	16,60	50,18	00:22	14:22
SS 6	C2	13,50					14:25
RZ	Refuel 2	(25,20)	(53,50)	(78,70)			
3	Distance to next refuel zone(24,40)		(25,05)	(49,45)			
6A	Service IN		23,95	37,45	37,45	01:00	15:25
	Service B (Kelmė 2)	(38,70)	(83,00)	(121,70)		00:30	
6B	Service OUT/ Regroup IN						15:55
	Pergrupavimas/ Regrouping 1 (Kelmė)						Naujas startas / New start / RALLY 2
6C	Regroup OUT						17:15
7			12,25	12,25	33,40	00:22	17:37
SS 7	E	12,50					17:40
8			5,75	18,25	49,77	00:22	18:02
SS 8	F	11,90					18:05
10A	Kelmė 2, Podium		10,00	21,90	43,80	00:30	18:35
10B	UP/ PF IN		0,10	0,10	1,20	00:05	18:40
	Totals/ Viso section 3	24,40	28,10	52,50			
	Rally totals / Viso ralyje	80,40	168,45	248,85			

RALIO SUVESTINĖ / RALLY TOTALS						
	Section	SS	SS dist.	Liaison	Total dist.	%*
Historic	1	2	15,50	59,05	74,55	20,8%
	2	3	40,50	81,30	121,80	33,3%
	3	2	24,40	28,10	52,50	46,5%
	Overall Totals	7	80,40	168,45	248,85	32,3%

* - The percentage of the total distance of special stages

Priedas / Appendix 5 „Saugos ir akreditavimo taisyklės žiniasklaidos atstovams“.

AKREDITAVIMO SĄLYGOS IR TAISYKLĖS

1. Išankstinė akreditacijos paraiška publikuojama nuo 2018-04-20 oficialiuose ralio tinklalapiuose: www.rallyzemaitija.lt, www.lasf.lt, www.autorally.lt
2. Užpildytą išankstinę akreditavimo paraišką privaloma pateikti el. paštu: info@kelmesask.lt iki **2018-06-12 d. 17:00 val.**
3. Originali užpildyta ir pasirašyta akreditacijos paraiška ir galiojantis draudimo nuo nelaimingų atsitikimų polisas „Rally Žemaitija 2018“ Organizatoriams turi būti pateikti akreditacijos metu.
4. Sprendimus dėl masinės informacijos priemonių (toliau MIP) akreditavimo priima „Rally Žemaitija 2018“ Organizatoriai, gavę MIP atstovų užpildytą el. akreditacijos paraiškos formą.
5. **MIP atstovų akreditacija vyks Ralio štabe, Vytauto Didžiojo g. 73, Kelmė (Kelmės kultūros centras): 2018-06-15 d. nuo 16:00 iki 20:00 val.; 2018-06-16 d. nuo 7:30 iki 8:00 val.**
6. Akredituotiems žurnalistams, fotografams ir operatoriams bus išduodami akredituoto MIP atstovo pažymėjimai, ralio lipdukai ant automobilio, ir bus suteikiama visa pradinė informacija apie ralį.
Ralio atstovas spaudai Saulenis Pociūnas, mob. tel. +370 612 86613.
7. Asmenys, kuriems išduotas akreditavimo pažymėjimas, ralio metu gali nemokamai stebėti, filmuoti, fotografuoti varžybas, laikydamiesi saugumo reikalavimų.
8. Akredituoti asmenys ralio metu privalo vilkėti Organizatoriaus išduotas mėlynos spalvos liemenes su numeriu. Pasiimant liemenę privaloma sumokėti 20 EUR piniginių užstatą, kuris bus gražintas atiduodant liemenę.

SAUGUMO REIKALAVIMAI

1. Dirbdami lenktynių metu privalote būti ypač atsargūs, nes tik nuo Jūsų pačių priklauso Jūsų saugumas. Tai galioja viso renginio metu: trasoje, serviso zonose ir t.t.
2. Jūs privalote besąlygiškai paklusti saugos tarnybų ir varžybų oficialių asmenų reikalavimams. Organizatorius turi teisę be įspėjimo anuliuoti akreditaciją ralio metu šių taisyklių pažeidėjams.
3. Varžybų metu privalote dėvėti „PRESS“ liemenes, kurios yra išduodamos tik fotografams ir operatoriams akreditacijos metu. Šios liemenės kartu su akreditacijos kortele yra galiojantis leidimas fotografuoti ir filmuoti lenktynių metu ne žiūrovų zonos ribose, bet ne toliau nei 2 metrai nuo saugos juostos, ir bet kokių atveju – tik saugiose zonose. Rekomenduojame rinktis pažymėtas „MEDIA“ ženklų vietas. **Kiekvienas asmuo, savarankiškai įžengęs į pavojingą zoną, pats atsako už savo saugumą, sveikatą ir gyvybę.**
4. Darbui pasiimkite tik tuo metu reikalingą aparatūrą. Užfiksuotus foto/video momentus peržiūrėkite tik saugioje vietoje už trasos ribų.
5. Niekada neprieikite per daug arti lenktyninių automobilių. Palikite pakankamai vietos techniką aptarnaujantiems mechanikams. Atminkite, kad kai kurios dalys gali būti labai įkaitusios. Visada stovėkite saugiu atstumu nuo lenktyninio automobilio, nes šis gali netikėtai pajudėti.
6. Būkite ypatingai atsargūs dirbdami šalia trasos ar serviso zonoje. Visuomet stebėkite arti esančią techniką, nes nuo lenktyninio automobilio atitrūkusi detalė gali sužeisti.
7. Fotografavimo ar filmavimo poziciją užsiimkite iš anksto – dar prieš greičio ruožo startą.
8. Bet koks išėjimas į trasą lenktynių metu ar ėjimas/bėgimas skersai kelio yra griežtai draudžiamas (išskyrus perėjas, nurodytas Organizatoriaus, ir gavus leidimą iš saugos darbuotojo, atsakingo už perėją).
9. Niekada nestovėkite arti greitosios medicinos pagalbos, ugniagesių, evakuacijos, teisėjų automobilių. Atsitikus nelaimiui trasoje, šie automobiliai pajudės labai greitai ir be jokio išankstinio perspėjimo.
10. Starto ar mechanikų zonoje būkite tik tiek laiko, kiek reikia atlikti Jūsų tiesioginį darbą.