



„ŽEMAITIJOS RALIS – 2016“

2016 m. LIETUVOS RALIO ČEMPIONATO IV ETAPAS
2016 m. LATVIJOS RALIO ČEMPIONATO IV ETAPAS

2016 m. birželio 16-18 d.

RALIO GIDAS I

Dėmesio! Tai nėra oficialus, o tik informacinio pobūdžio dokumentas.



TURINYS

I. Kviečiame į „Žemaitijos Rali 2016“	3
II. Kontaktinė informacija	5
Organizatoriaus adresas ir kontaktinė informacija.....	5
Oficialūs asmenys.....	5
Raliio štabas, spaudos centras ir servisas	5
Raliio štabas ir oficiali varžybų lenta.....	5
III. Programa ir svarbios datos	6
IV. Servisas.....	7
V. Automobilai, mokesčiai, padangos, kuras	8
VI. Viešbučių ir apgyvendinimo rekomendacijos	9
VII. Susipažinimas, GPS, saugumas	11
VIII. Techninė komisija, plombavimas ir žymėjimas	12
IX. Testinis ruožas	12
X. Starto procedūra	13
XI. Finišo procedūra.....	13
XII. Papildomi renginiai.....	13
XIII. Informacija žiniasklaidai	13
XIV. Tarnybų kontaktai.....	14
XV. Naudinga informacija.....	14
XVI. Schemos ir priedai	16



I. KVIEČIAME Į “ŽEMAITIJOS RALIŲ 2016”

Birželio 17 d. startuos šiemet pirma ir bene didžiausia automobilių ralio fiesta Lietuvoje – „Žemaitijos ralis 2016“. Šiemet tai bendras Lietuvos ir Latvijos ralio čempionatų IV etapas. Šiais metais ralio laukia didelės transformacijos, kilstelėsiančios lenktynes į kokybiškai naują lygmenį, tad šios varžybos drąsiai pretenduos į paties rimčiausio Lietuvos ralio statusą.

Pernai „Žemaitijos ralis 2015“ iš kitų čempionato etapų išsiskyrė ypač didele sportine intriga. Tai buvo ketvirtasis iš septynių nacionalinių pirmenybių etapų. Nors visose įskaitose lyderiai jau buvo aiškūs, tačiau nė vienas ekipažas negalėjo pasigirti saugia persvara – bet kokia klaida ar technikos kaprizas, užkertantis kelią finišo link, galėjo apversti aukštyn kojomis turnyrinę lentelę. Žiūrovai galėjo stebėti pačių geriausių sportininkų kovą be jokios „matematikos“, kas kiek kam gali pralaimėti vardan garantuoto taškų minimumo.

Ištis „Žemaitijos ralio“ veiksmas rutuliojosi tarsi aštrus trileris: visi favoritai laimėjo po keletą greičio ruožų, tačiau kam atiteks pagrindinis trofėjas paaiškėjo tik po paskutinio greičio ruožo finišo. Dvi dienas tempą diktavęs Martynas Samsonas vietą ant pakylės užleido priešpaskutiniame GR – sugedo jo „Mistubishi EVO IX“ variklis. Tačiau tai buvo tik siurprizų pradžia: po apmaudžios M. Samsono nesėkmės, laimėjęs aštuntą GR ir įgijęs aštuonių sekundžių persvarą, ralio lyderiu tapo R. Čapkauskas. Visgi paskutinį 17 km greičio ruožą Ramūnas įveikė tik ketvirtas, o spustelėjęs akseleratorių latvis Janis Vorobjovs sugebėjo atsilošti 12 sek. ir 2 sekundėmis aplenkė 2014-ųjų Lietuvos ralio čempioną. Tokie dalykai – tikrų tikriausias nektaras ralio fanų akims.

Atkreiptinas dėmesys, kad būtent šiame regione ralio meistras neskauda galvos dėl to, kaip varžybų eigoje kinta trasos būklė: reljefo ir grunto ypatumai užtikrina, kad net rikiuotės gale važiuojantys ekipažai gali džiaugtis provėžomis neišvagotomis trajektorijomis, o beveik visi greičio ruožai važiuojami po vieną kartą. Starto vieta visur, kur tik įmanoma, parinkta ant asfaltuotos kelio dangos, todėl pajudėti visiems vienodai lengva, o viena ašimi varomus automobilius vairuojantieji nestringa „kvadrinių“ monstrų išraustose duobėse.

Grižtančių į servisą „kovinių“ automobilių laukė mobili plovykla, įrengta šalia serviso zonos, kurioje visiems buvo vienodai patogiu ir erdvu. Toks gurmaniškas „patiekalas“ kaip naktinis greičio ruožas vidurvasarį buvo suplanuotas taip, kad ekipažai varžytųsi vienodomis sąlygomis, sulaukę visiškos tamsos, išvengdami važiavimą komplikuojančių prieblandos zonų.

Buvo vykdoma tiesioginė varžybų transliacija iš „Žemaitijos ralio“ greičio ruožų Delfi.TV kanalu – veiksmą trasoje komentavę „Wellman Rally Team“ komandos šturmanas Ramūnas Šaučikovas su renginių vedėju Nerijum Staniuliu iki smulkmenų išnarstė ralio ypatumus, bei davė puikią pamoką patiems sportininkams, kaip geriausia išnaudoti galimybę prisistatyti publikai.



Didžiosios 2016-ųjų korekcijos

Šiame ralių čempionate Lietuvos automobilių sporto gerbėjams, švelniai tariant, ne itin dėkingas: dėl šilumos bangos buvo atšaukti net du pirmieji etapai – „Halls Winter Rally“ Utenoje ir „Voru Rally“ Estijoje, kur mūsų sportininkai turėjo startuoti jungtinėse dvišalėse varžybose. Trečiasis etapas – „Rally Talsi“ vyks Latvijoje. Todėl tai, kas oficialiai vadinama „IV Lietuvos ralių čempionato etapu“, realiai bus pirmos rimtos ralių lenktynės, šiemet vykstančios Lietuvoje. Be to, šiais metais „Žemaitijos ralis“ bus ir IV Latvijos ralių pirmenybių „posmas“. Jei dar pernai „Žemaitijos ralis“ svečiais buvo ralių sprinto lygoje besivaržantys ekipažai, tai šįkart atvykusieji į Kelmę turės galimybę pamatyti dvigubai didesnę būrį pačių greičiausių Baltijos šalyse pilotų ir jų mechanikų paruoštos technikos. Vadinasi, reginys trasoje bus dvigubai įdomesnis.

Kad būtent taip evoliucionuos „Žemaitijos ralis“ abejonių nebuvo. Šiose lenktynėse kasmet dalyvaujančių sportininkų teigimu, tai bene labiausiai neįvertintas autosporto renginys Lietuvoje, nuo kitų čempionato etapų besiskyręs tik vienu dalyku – sąlyginai mažu žiūrovų, susirenkančių greičio ruožuose, skaičiumi. Trasos ir varžybų organizacija visada sulaukdavo išskirtinai palankių vertinimų.

„Žemaitijos ralis 2016“ startuos birželio 17 dieną Kelmės centre, kur nuo 18 val. vyks parodomosios „Nissan Leaf“ elektromobilių slalomo varžybos, o 20 val. čia pat bus duotas iškilmingas ralių startas. Pirmosios dienos greičio ruožas dalinai kartosis du kartus, tačiau, kaip ir pernai, antrąjį sportininkai važiuos tamsoje. Čia numatytos dvi žiūrovų zonos, iš kurių bus galima stebėti abu važiuojamus, o pirmoji „Žemaitijos ralių“ diena vėl bus papuošta Kražiuose regrupingo metu vykstančiu koncertu.

Antrą varžybų dieną tik trijų greičio ruožų atkarpos pasikartos dalinai. Visi kiti ruožai bus važiuojami po vieną kartą. Sėsliausiems ralių žiūrovams numatytos 5 ir 7 žiūrovų zonos GR 4/5/7 pasikartojančiose dalyse, iš kurių bus galima stebėti po du dalyvių važiuojamus. Norintiems stebėti varžybas iš kuo daugiau skirtingų taškų, rekomenduojame tris maršrutus. Pirmasis – zona 3 rytiniame GR3, iš jos galima pervažiuoti į zoną 4, esančią GR4/7. Iš šios zonos galima stebėti GR7, arba žiūrėti čia nuo pat pradžių du važiuojamus (GR4 ir GR7), o po to labai netoli ramiai pervažiuoti į GR9 esančią 10 zoną. Pradėsiantiems ralių stebėti vėliau patariame rinktis du variantus: 6 žiūrovų zoną, kur veiksmas prasidės apie 14 val., ir po to vykti į 9 zoną, esančią GR8, arba GR6 esančią 8 žiūrovų zoną, kurioje veiksmas prasidės 13:30 val., ir po to rinktis 9 arba 10 zoną viename iš paskutinių greičio ruožų. Dviejuose paskutiniuose greičio ruožuose esančios žiūrovų zonos ypatingos tuo, kad jose galima stebėti tą patį ekipažą du kartus – nuvažiuojant ir grįžtant iš kitos pusės. Ralis baigsis šeštadienio vakare Kelmės centre, kur įvyks nugalėtojų ir prizininkų apdovanojimai bei šventinis koncertas.

Žiūrovų dėmesiai! Šiais metais „Žemaitijos ralių“ stebėjimas mokamas. Ralių paso kaina iki 2016 m. birželio 1 d. – 5 Eurai, vėliau kaina bus 7 Eurai. Ralių pasai bus platinami internetu, visuose „Tiketa“ bilietais platinimo vietose, pas Organizatorių, o varžybų dienomis Ralių štabe. Neturintys ralių pasų vietoje galės įsigyti bilietus į atskirus greičio ruožus po 3 Eurais. Ralių pasų platinimo pradžia bus skelbiama tinklapiuose: www.rallyzemaitija.lt, www.lasf.lt, www.autorally.lv. **Sekite informaciją!**



II. KONTAKTINĖ INFORMACIJA

ORGANIZATORIAUS ADRESAS IR KONTAKTINĖ INFORMACIJA

Pavadinimas: Kelmės ASK

Adresas: Statybininkų g. 17, Kelmė

Kontaktai: mob. tel.: +370 686 36522; +370 682 27744

el. paštas: info@kelmesask.lt, faksas + 370 427 52737

OFICIALŪS ASMENYS

Pareigos	Vardas, pavardė	Šalis	Telefono numeris
Sporto Komisarų kolegijos pirmininkas	Donatas Liesis	Lietuva	+370 614 81141
Sporto Komisarai:	Edvinas Vašteris	Lietuva	+370 612 50791
	B.P.	Latvija	
LASF stebėtojas	B.P.		
LAF stebėtojas	B.P.	Latvija	
Varžybų vadovas	Tomas Savickas	Lietuva	+370 686 36522
Varžybų vadovo pavaduotoja - ralio direktorė	Ingrida Savickienė	Lietuva	+370 682 27744
Vyr. sekretorė	Rasa Jakienė	Lietuva	+370 686 85146
Techninės komisijos pirmininkas	Saulius Stanaitis	Lietuva	+370 687 31023
Teisėjas ryšiams su dalyviais	Remigijus Bilevičius	Lietuva	+370 671 62265
Trasos saugumo viršininkas	Mindaugas Račkauskas	Lietuva	+370 698 39401
Trasos saugumo v-ko pavaduotojas	Arūnas Lapinskas	Lietuva	+370 612 07151
Vyr. gydytojas	Evaldas Torrau	Lietuva	+370 698 32313
Vyr. laikininkas	Evaldas Vilimaitis	Lietuva	+370 620 73621
Atstovas spaudai	Saulenis Pociūnas	Lietuva	+370 612 86613

RALIO ŠTABAS, SPAUDOS CENTRAS IR SERVISAS

Data	Laikas	Vieta
RALIO ŠTABAS IR OFICIALI VARŽYBŲ LENTA		
2016-06-16 (ketvirtadienis)	19:30 – 00:00	Kelmės kultūros centras, Vytauto Didžiojo g. 73, Kelmė Koordinatės: N 55° 37' 55.01", E 22° 56' 9.04" Kontaktai: +370 686 36522 varžybų vadovas; +370 682 27744 varžybų vadovo pavaduotoja/ ralio direktorė; +370 686 85146 sekretoriatas
2016-06-17 (penktadienis)	8:00 – 24:00	
2016-06-18 (šeštadienis)	0:00 – 01:00 8:00 – 21:30	
SPAUDOS CENTRAS		
2016-06-17 (penktadienis)	15:00 – 24:00	Kelmės kultūros centras, Vytauto Didžiojo g. 73, Kelmė
2016-06-18 (šeštadienis)	8:00 – 21:30	
SERVISO PARKAS		
2016-06-17 (penktadienis)	17:00 – 2:45	Šalia Kelmės kultūros centro, Vytauto Didžiojo g. 73, Kelmė
2016-06-18 (šeštadienis)	8:00 – 22:00	



III. PROGRAMA IR SVARBIOS DATOS

Veiksmas	Data	Laikas	Vieta
Papildomų nuostatų paskelbimas	2016-05-16 (pirmadienis)	15:00	www.rallyzemaitija.lt , www.lasf.lt , www.autorally.lv
Paraiškų priėmimo pradžia	2016-05-16 (pirmadienis)	15:00	info@kelmesask.lt elektroninė paraiškos forma
Paraiškų priėmimo pabaiga	2016-06-03 (penktadienis)	17:00	
Paraiškų su padidintu starto mokesčiu priėmimo pabaiga	2016-06-07 (antradienis)	17:00	
Komandinių paraiškų priėmimo pradžia	2016-05-16 (pirmadienis)	15:00	info@kelmesask.lt
Komandinių paraiškų priėmimo pabaiga	2016-06-17 (penktadienis)	18:00	Ralio štabas
Serviso ploto užsakymų priėmimas	2016-05-16 (pirmadienis)	15:00	info@kelmesask.lt
	2016-06-03 (penktadienis)	17:00	
Preliminarios starto tvarkos paskelbimas	2016-06-08 (trečiadienis)	15:00	www.rallyzemaitija.lt , www.lasf.lt , www.autorally.lv
Paraiškų dalyvauti bandomajame („Test“) ruože priėmimo pradžia	2016-05-16 (pirmadienis)	15:00	info@kelmesask.lt elektroninė paraiškos forma
Paraiškų dalyvauti bandomajame („Test“) ruože priėmimo pabaiga	2016-06-07 (antradienis)	17:00	

2016 – 06 – 16 (ketvirtadienis)		
Veiksmas	Laikas	Vieta
Kelio knygų, lipdukų ir GPS įrangos išdavimas	19:30 – 21:00 val.	Ralio štabas
Susipažinimas su trasa (GR1/2, GR3)	20:00 – 24:00 val.	Greičio ruožai



2016 – 06 – 17 (penktadienis)		
Veiksmas	Laikas	Vieta
Techninė komisija, turbinų plombavimas <i>Test ruože dalyvaujantiems ekipažams</i> <i>Test ruože nedalyvaujantiems ekipažams</i>	7:30 – 9:30 val. 12:00 – 17:30 val.	UAB „Girilis“, Vytauto Didžiojo g. 128, Kelmė
Susipažinimas su trasa (GR 0)	8:00 – 9:30 val.	Kolainiai, Kelmės rajonas
Susipažinimas su trasa (GR 4 - 9)	8:00 – 17:30 val.	Greičio ruožai
Važiavimai bandomajame (Test) ruože	10:00 – 12:30 val.	Kolainiai, Kelmės rajonas
Automobilių pastatymas į priešstartinę zoną	17:00 – 19:00 val.	Aikštė šalia ralio štabo
Parodomosios „Nissan Leaf“ elektromobilių slalomo varžybos	18:00 – 19:30 val.	Vytauto Didžiojo g. sankryža su Dariaus ir Girėno gatve, Kelmė
„0“-ių ekipažų instruktavimas	18:00 val.	Ralio štabas
Pirmas sporto komisarų kolegijos posėdis	18:30 val.	Ralio štabas
Ralio 1 rato starto tvarkos publikavimas	19:15 val.	Ralio štabas
Varžybų atidarymas, iškilmingo starto ceremonija	19:30 val.	LK0, aikštė prie Kelmės Mažojo teatro, Laisvės gynėjų a.1
Ralio startas	20:00 val.	LK0, aikštė prie Kelmės Mažojo teatro, Laisvės gynėjų a.1
Ralio 1 rato finišas	23:50 – 2:00 val.	LK2A, aikštė šalia ralio štabo

2016 – 06 – 18 (šeštadienis)		
Veiksmas	Laikas	Vieta
1 rato rezultatų ir 2 rato starto tvarkos paskelbimas	9:30 val.	Ralio štabas
Antros ralio dienos startas	10:15 val.	LK 2D, aikštė šalia ralio štabo
Ralio finišas	18:45 val.	LK 9A, aikštė šalia ralio štabo
Techninis patikrinimas po ralio finišo	Iškart po finišo	UAB „Girilis“, Vytauto Didžiojo g. 128, Kelmė
Preliminarių rezultatų paskelbimas	20:00 val.	Ralio štabas
Spaudos konferencija po ralio	20:15 val.	Ralio štabas
Oficialių rezultatų paskelbimas	20:40 val.	Ralio štabas
Nugalėtojų ir prizininkų apdovanojimas	21:00 val.	LK0, aikštė prie Kelmės Mažojo teatro, Laisvės gynėjų a.1

IV. SERVISAS

4.1 SERVISO PARKAS B/C/D/E

Vieta: Vytauto Didžiojo g. nuo L.Giros g. iki Laisvės gynėjų aikštės, Kelmė
nuo 55° 37' 55.87", 22° 56' 20.2" iki 55° 37' 50.89", 22° 55' 59.17"

Data: *nuo* 2016-06-17 (penktadienis)
iki 2016-06-18 (šeštadienis)

Laikas: 17:00 val.
Laikas: 22:00 val.

Ralio gidas I - „Žemaitija - 2016“



Plotas, skiriamas 1 ekipažui: 45 – 90 m²

Serviso vietą skirs Organizatorius, atsižvelgdamas į informaciją, gautą el. paraiškos formoje.

Serviso parko infrastruktūra:

- Galimybė pasirinkti serviso zonos plotą: yra
- Galimybė įsigyti karšto maisto: yra
- Galimybė kabinti tentus ir reklaminę medžiagą: yra, iš anksto suderinus su Organizatoriumi
- Tualetai: yra (šalia esančiame ralio štabe) ir biotualetai gatvėje
- Nemokamas Wi-Fi: yra
- Elektros prisijungimas: nėra
- Aikštelė priekaboms: atskira, netoli serviso zonos

4.2 SERVISO PARKAS A

Vieta: Gerletiškės kaimas, Kražių sen. (55° 35' 46.65", 22° 40' 57.91)

Data: 2016-06-17 (penktadienis)

Laikas: 19:00 – 23:30 val.

4.3 Serviso reikalavimai.

4.3.1 Ralio metu sportinių automobilių servisas leidžiamas tik serviso parkuose, laikantis T-2016 48-51 str. reikalavimų. Kuro papildymas leidžiamas tik degalų užpylimo zonose, esančiose prie serviso parko arba papildomose degalų užpylimo zonose, nurodytose kelio knygoje (T-2016 58.1-58.2 str.).

4.3.2 Įvažiavimas į serviso parką B/C/D/E leidžiamas nuo 17:00 val. 2016-06-17 (penktadienis). Įvažiavimas į serviso parką A leidžiamas nuo 19:00 val. 2016-06-17 (penktadienis).

4.3.3 **Tik po vieną ekipažui serviso automobilį be priekabos** bus įleidžiama į serviso parkus. Organizatoriaus išduotas lipdukas privalo būti priklijuotas ant serviso automobilio lango. Susipažinimo ir komandų atstovų automobiliai į serviso parkus neįleidžiami. **Priekabas prašome palikti Organizatoriaus nurodytoje vietoje.**

4.3.4 Serviso vietų išdėstymas bus skelbiamas www.rallyzemaitija.lt, www.autorally.lv, www.lasf.lt nuo 2016-05-16 (pirmadienis) 15:00 val. Vietas galima rezervuoti iki 2016-06-03 (penktadienis) 17:00 val. Po šio termino Organizatorius paskirstys vietas savo nuožiūra.

4.3.5 Servisas bandomojo (Test) ruožo dalyviams bus Kolainiuose, prieš Test ruožo startą.

V. AUTOMOBILIAI, MOKESČIAI, PADANGOS, KURAS

5.1 Automobiliai ir įskaitos.

5.1.1 Lietuvos Ralio čempionato IV etapo įskaitos: (LRČ1, LRČ2, LRČ3, LRČ4, LRČ5, LRČ Junior, komandinė įskaita). Starto mokesčiai: LRČ1, LRČ2 – 500 Eur, LRČ3, LRČ4 – 400 Eur, LRČ5 – 300 Eur, komandinis mokeskis – 70 Eur.

5.1.2 Latvijos Ralio čempionato IV etapo įskaitos: (LRČ1, LRČ2, LRČ3, RK1, RK2, RK Historic, LRČ Junior, komandinė įskaita). Starto mokeskis – 450 Eur.

5.1.3 “Žemaitijos ralio” įskaitos: 2WD ir AWD. Užsienio šalių sportininkai gali dalyvauti automobiliais, atitinkančiais savo šalių nacionalinius techninius reikalavimus. Starto mokeskis **tik** “Žemaitijos ralio” dalyviams: 2WD įskaitoje - 300 Eur, AWD įskaitoje - 400 Eur.

5.1.4 Maksimalus dalyvių skaičius – 70.

5.1 Susipažinimo su trasa metu galima naudoti tik sertifikuotas, važiavimui viešaisiais keliais vasaros sezono metu skirtas padangas atitinkančias LR KET reikalavimus. „M+S“ padangas naudoti draudžiama.

5.2 Varžybų metu leidžiama naudoti tik žvyrinei dangai skirtas sportinės paskirties padangas.



5.3 Visi dalyviai padangas gali keistis serviso parkuose A, B, C, D ir E.

5.4. Kuro papildymas leidžiamas tik degalų užpylimo zonose. (T-2016, 58.1.1. papunktis).

5.5. Visi dalyvių sportiniai automobiliai, **naudojantys E85 kurą – bioetanolį**, privalo būti pažymėti lipdukais (min. matmenys: 160x120 mm), kuriuose mėlyname fone būtų baltas užrašas. Raidės ir skaičių aukštis: 80 mm, storis: 14 mm. Lipdukai klijuojami ant automobilio kėbulo, virš galinės rato arkos ne toliau kaip 200 mm nuo arkos viršaus abiejose automobilio pusėse).

VI. VIEŠBUČIŲ IR APGYVENDINIMO REKOMENDACIJOS

- **VšĮ “Kelmės turizmo ir verslo informacijos centras”**, Birutės g. 4, LT-86163 Kelmė, Tel. (8 427) 61430, Faks. (8 427) 61417, el. p.: direktore@kelmevic.lt
- **Kaimo turizmo sodyba „Marčio sodyba“**. Adresas: Žvilgių kaimas, Kelmės r., Mob. 8 603 73763
- **Kaimo turizmo sodyba „Kukečių sodyba“**. Adresas: Kukečių g. 40, Kukečiai, Kelmės r., Mob. 8 603 73763
- **Kaimo turizmo sodyba „Ažuolų slėnis“**
Sodyba įsikūrusi buvusio dvaro teritorijoje – vienkiemyje, prie Kibirkštuko ežero. Čia pateksite vykdami plentu Ryga – Kaliningradas, atkarpoje Šiauliai – Kelmė tarp 81–82 km pasukę į dešinę ir pavažiavę apie 100 metrų (informuoja stendas). Norintiems paviešėti siūlome 2–4 vietų kambarius, baseiną, pirtį, sūkurinę vonią, žaidimų aikšteles.
Adresas: Targauskių k., Kukečių sen., Kelmės r., Tel. 8 687 32737, 8 655 69720, El. Paštas: azuolu.slenis@gmail.com, Interneto svetainė: www.azuoluslenis.eu
- **Užvenčio malūnas**. Adresas: Užventis, Kelmės r., Tel. 8 682 14007 Alvydas, 8 682 14008 Milda, El. paštas uzvenciomalunas@gmail.com, Interneto svetainė: www.uzvenciomalunas.lt
- **Kaimo turizmo sodyba „Miego klinika“**
Sodyba įsikūrusi Kurtuvėnų regioniniame parke. Gyvenamieji namai (4 kambariai, 2 iš jų su židiniu, dušas, tualetas viduje), atskira virtuvė, svetainė su židiniu, televizija, radijas.
Adresas: Raudsparnės k., Kelmės r., Tel. 8 612 22203, El. paštas: info@miegoklinika.lt, Interneto svetainė: www.miegoklinika.lt
- **„Miško vingis“**
Sodyba yra kelyje Kelmė – Tytuvėnai, prieš ženklą Bulavėnai (3 km nuo pagrindinio kelio). **Adresas:** Bulavėnų k., Tytuvėnų apylinkių seniūnija, Kelmės r., Tel. 8 614 75086, 8 615 10542, El. paštas: miskovingis@puslapiai.lt, Interneto svetainė: miskovingis.lt
- **Kaimo turizmo sodyba „5 Sezonas“**
Poilsio kompleksą sudaro pagrindinis namas bei trys atskiri šeimyniniam poilsiui pritaikyti nameliai. Pagrindiniame name yra penki poilsiui pritaikyti numeriai su mini virtuvėmis ir kiekvienam kambariui skirtu WC ir dušu, rūsyje – turkiška pirtis, baseinas su masažine srove; biliardo stalas. Kiekvienas kambarys turi atskirą terasą su lauko baldais. Kiekviename namelyje įrengta virtuvė, poilsio zona, WC ir dušo kabinos. Sodyboje galima apgyvendinti 28 žmones. **Adresas:** Rėžalių k., Tytuvėnų apylinkės seniūnija, Kelmės r., Tel. 8 611 16797, El. paštas: info@5sezonas.lt, Interneto svetainė: www.5sezonas.lt



➤ **„Draugų slėnis“**

Pavaišinsime įvairių žolelių arbata. Jūsų laukia jauki pokylių salė su miegamaisiais, kaimiška pirtis.
Adresas: Paverpenio k., Kukečių sen., Kelmės r., Tel. 8 694 27836

➤ **„Akmenukė“**

Nuo Šiaulių važiuojant senuoju keliu Kelmės link nuomojama sodyba, kurį kelių kilometrų spinduliu supa Bijotės, Pagėluvio, Dūkšto ežerai, kiti vandens telkiniai. Labai geras privažiavimas, 1 km nuo senojo Kelmės plento. **Adresas:** Kumpiškės k., Kukečių seniūnija, Kelmės r., Tel. 8 685 60136, El. paštas: akmenuke1@gmail.com, Interneto svetainė: www.akmenuke.lt

➤ **SODYBA "DRANGINĖ"**

Miegamų vietų skaičius 30, 3 km nuo Kelmės miesto. Teikiame nakvynes paslaugas. Yra pirtis, kubilas. Kaina nuo 230 eurų iki 440 eurų. **Adresas:** Verpenos k., Kelmės apylinkių sen., Kelmės r., Tel. 8 618 29956, 8 676 48247.

➤ **Tytuvėnų papartis**

Sodyba Tytuvėnų papartis yra įsikūrusi Tytuvėnų miestelyje ant Giliaus ežero kranto. Sodyba nutolusi nuo Kelmės 18 km. Galima apgyvendinti apie 50 svečių. **Adresas:** Tytuvėnai, Kelmės rajonas, Miško g. 9., Tel. 8 650 81860, 8 650 81861, El. paštas: tytuvenupapartis@gmail.com, Interneto svetainė: www.tytuvenupapartis.lt

➤ **Kaimo turizmo sodyba „Karpynė“**

Įsikūrusi geografiškai labai patogioje vietoje - pačiame Lietuvos centre, šalia greitkelio Vilnius-Klaipėda 173 km. Važiuojant kryptimi Klaipėda - Vilnius 137 km. Atstumas nuo Kelmės 30 km. Gali suteikti nakvynę iki 80 asmenų.

Nakvynės kainos (pusryčiai įskaičiuoti į nakvynės kainą):

Dvivietais kambarys	1 asm.	40 - 55
	2 asm.	50 - 60
Šeimos dvigubas, su svetaine	2 asm.	75
Šeimos trigubas, su svetaine	4 asm.	95
Liukso kambarys	1 asm.	75
	2 asm.	90

Adresas: Karpynės g. 2, Gabšių k. Raseinių r., Lietuva Mob.: +370 650 77437, Tel.: +370 428 70123
El. paštas: info@karpyne.lt, Interneto svetainė: www.karpyne.lt

➤ **„Šiaulių krašto medžiotojų užėiga“ ******

Dubijos g. 20, Šiauliai
Tel. +370 41 524 526; Faks. +370 41 524 525
El. paštas: info@hoteluzeiga.lt
Interneto svetainė: www.hoteluzeiga.lt

Vienvietis – 50 €
Dvivietais – 65 €
Liuksas – 100 € – 115 €
Mažieji apartamentai – 145 €
Didieji apartamentai – 290 €

Modernus ir jaukus viešbutis įsikūręs centrinėje miesto dalyje. Tik keletas minučių kelio iki miesto centro. Tai puiki vieta ne tik poilsiui, bet ir seminarams, konferencijoms, verslo susitikimams. Šalia viešbučio įrengta uždara, video kameromis saugoma automobilių stovėjimo aikštelė, todėl patogus atvykti autobusu, automobiliu ar kempingu. Viešbutis siūlo svečiams komfortą, puikų aptarnavimą, ramų ir turiningą poilsį.



➤ „Turnė“ ***

Rūdės g. 9, Šiauliai
Tel. +370 41 500150; +370 698 79513
Faks. +370 41 429238

El. paštas/ e-mail hotel@turne.lt
Interneto svetainė/ website www.turne.lt

Vienvietis/ Single room – 29 €
Dviviētis/ Double room – 44 €

Triviētis/ Tripple room – 52 €
Liuksas/ Luxe room – 58 €

Viešbutis įsikūręs pačiame miesto centre. Netoli viešbučio yra geležinkelio ir autobusų stotys, bankai, firmos ir parduotuvės. Viešbučio restorane Jums pasiūlysime įvairių europietišų patiekalų. Svečių patogumui įrengta mašinų stovėjimo aikštelė.

➤ „Šiauliai“ ***

Draugystės pr. 25, Šiauliai
Tel. +370 41 437333; Faks. +370 41 438339
El. paštas/ e-mail info@hotelsiauliai.lt
Interneto svetainė/ website www.hotelsiauliai.lt

Vienvietis/ Single room – 28 - 48 €
Dviviētis/ Double room – 52 - 58 €
Liuksas / Luxe room – 87 - 116 €

Viešbutis įsikūręs Šiaulių miesto centre - patogiausioje miesto svečiams vietoje. Arti geležinkelio ir autobusų stotys, taip pat svarbiausios kultūros įstaigos ir bankai. Pro viešbučio langus atsiveria įspūdinga miesto panorama su Prisikėlimo aikšte, renesansinės architektūros katedra bei Talšos ežeru.

VII. SUSIPAŽINIMAS, GPS, SAUGUMAS

7.1 Susipažinimas su trasa yra privalomas kiekvienam ekipažui . Susipažinimą su bandomuoju (Test) greičio ruožu vykdo tik tie ekipažai, kurie jame dalyvauja.

7.2 Visus ekipažų pažeidimus susipažinimo su trasa metu fiksuos GPS („Global Positioning System“) sistema ir Organizatoriaus įgalioti oficialūs asmenys, kurie registruos pažeidimus susipažinimo kortelėse. Šių asmenų sąrašas bus publikuojamas oficialioje varžybų lentoje.

7.3 Susipažinti su trasa GR 1/2 ir GR3 galima 2016-06-16 (ketvirtadienis) nuo 20:00 iki 24:00 val., o su GR 4-9 susipažinti galima 2016-06-17 (penktadienis) nuo 8:00 iki 17:30 val. Susipažinti su bandomuoju (Test) ruožu galima 2016-06-17 (penktadienis) nuo 8:00 iki 9:30 val. Visus greičio ruožus bus leidžiama pravažiuoti *ne daugiau kaip po 2 kartus*. GR1 ir GR2 bei GR4, GR5 ir GR7 dalinai kartojasi, tačiau jie nelaikomi identiškais. Pravažiavimo skaičių kontroliuos GPS sekimo sistema.

7.4 Susipažinimo su trasa metu ekipažas privalo važiuoti taip, kad nesukeltų pavojaus ir nepatogumų šalia greičio ruožo gyvenantiems žmonėms. *Primename*, kad pagal LR kelių eismo taisykles ne gyvenvietėse, keliuose su neasfaltuota danga leidžiama važiuoti ne didesniu nei 70 km/h. Kelio atkarpose, kuriose bus vykdomi greičio ruožai, kategoriškai draudžiamas priešpriešinį ekipažo judėjimas. GPS sekimo sistema, Organizatoriaus įgalioti asmenys ir policijos pareigūnai susipažinimo metu kontroliuos važiavimo greitį, kuris leistinas pagal Lietuvos Respublikos KET arba Organizatoriaus sumažintas atitinkamais ženklais, kurie bus pastatyti trasoje ir pavaizduoti kelio knygoje. Draudžiamas antiradarų naudojimas.

7.5 Susipažinimo su trasa automobiliai.

Susipažinti su trasa galima tik pas Organizatorių užregistruotais automobiliais, kurie turi atitikti T-2016 25.1 str. reikalavimus. Kelio knygų išdavimo metu pareiškėjo atstovas arba ekipažo narys Organizatoriui privalo nurodyti savo automobilius, skirtus susipažinimui, taip pat visus serviso bei atstovo automobilius.



7.6 GPS saugos ir kontrolės sistema.

Ralio metu kiekvieno ekipažo saugumas bus užtikrinamas GPS saugos ir kontrolės įrenginių pagalba.

7.6.1 Saugos ir kontrolės įrenginio išdavimo ir grąžinimo tvarka.

Siekiant saugumo užtikrinimo, pavojaus pranešimų gavimo bei varžybas reglamentuojančių taisyklių laikymosi, administracinės komisijos metu ekipažams bus išduodamas EDGE/3G/GPS ir palydovinės komunikacijos GPRS/GSM/GPS saugos ir kontrolės įrenginys, kurį kiekvienas ekipažas privalės naudoti susipažinimo su trasa ir visų varžybų metu. Už įrenginį susipažinimo su trasa ir visų varžybų metu materialiai atsakingas yra ekipažas. **Kiekvienas ekipažas turi sumokėti 200,00 Eur depozitą. Įrenginys ir depozitas grąžinamas Ralio štabe iki 2016-06-18 (šeštadienio) 20:30 val. Grąžinus netvarkingą, neveikiantį įrenginį arba negrąžinus įrenginio iki nurodyto laiko, 200,00 Eur depozitas negrąžinamas.**

7.6.2 Saugos ir kontrolės įrangos naudojimas.

Už saugos ir kontrolės įrangos sumontavimą atsakingas pats ekipažas. Tas pats įrenginys naudojamas susipažinimo su trasa ir varžybų metu. **Sportiniame automobilyje įrenginys turi būti sumontuotas iki ralio starto arba, jeigu ekipažas dalyvauja bandomajame greičio ruože, prieš startuojant jame.**

VIII. TECHNINĖ KOMISIJA, PLOMBAVIMAS IR ŽYMĖJIMAS

8.1 Priešstartinis techninis patikrinimas

Vieta: UAB „Girilis“, Vytauto Didžiojo g. 128, Kelmė

Data: 2016-06-17 (penktadienis)

Test ruože dalyvaujantiems ekipažams :

Laikas: 7:30 – 9:30 val.

Test ruože nedalyvaujantiems ekipažams :

Laikas: 12:00 – 17:30 val.

8.2 Priešstartinio techninio patikrinimo metu ekipažo nariai arba komandos atstovai privalo pateikti varžybų papildomuose nuostatuose nurodytus galiojančius dokumentus.

8.3 Startinius numerius ir ralio privalomą reklamą, kurie išduodami administracinės komisijos metu, ekipažas privalo užsiklijuoti ant automobilio iki priešstartinio techninio patikrinimo.

8.4 Priešstartinio techninio patikrinimo metu bus atliekamas ekipažo apsauginių šalmų bei kitos ekipiruotės tikrinimas. Pakartotinis patikrinimas gali būti atliktas priešstartinėje zonoje ir serviso parke.

8.5 Privaloma FIA homologuota FHR („Frontal Head Restraint“) galvos įtvirtinimo sistema.

8.6. Techninis patikrinimas po ralio finišo:

Vieta: UAB „Girilis“, Vytauto Didžiojo g. 128, Kelmė

Data: 2016-06-18 (šeštadienis)

Laikas: iškart po ralio finišo

IX. TESTINIS RUOŽAS

Bandomasis (Test) ruožas bus vykdomas 2016-06-17 (penktadienis) nuo 10:00 iki 12:30 val.

9.1 Norintys dalyvauti bandomajame (Test) ruože privalo tai nurodyti el. paraiškos formoje (Priedas nr.5), kuri turi pasiekti Organizatorių ne vėliau kaip 2016-06-07 (antradienis) 17:00 val.

9.2 Test ruožo starto mokestis 75 Eur, sumokant iki 2016-06-03 (penktadienis) 17:00 val. Sumokėjus vėliau, mokestis didinamas iki 100 Eur.

9.3 Bandomojo (Test) ruožo ilgis – 4,50 km. Kelio danga žvyras. Šį ruožą kiekvienam dalyviui leidžiama pravažiuoti ne daugiau kaip 3 kartus.



X. STARTO PROCEDŪRA

Visuose GR startas vykdomas elektroninės aparatūros pagalba. Likus 30 sek. iki numatomo starto, ekipažui atiduodama laiko kortelė, elektroninis laikrodis rodo valandas, minutes ir sekundes. Likus 5 sek. iki starto, skalėje paeiliui kas sekundę užsidega 5 raudonos lempos. Joms užgesus, ekipažas privalo startuoti. Ekipažui startavus teisingai, užsidega žalia šviesa ir dega 20 sek., o jei padarytas falšstartas – ekrane užsidega „FALSE“ ir parodomas laikas, kuriuo ekipažas paankstino priklausantį startą.

Jei elektroninės aparatūros nėra arba ji neveikia, starto procedūra vykdoma pagal T-2016 37.3 str. reikalavimus, o starto teisėjas būtinai apie taituri informuoti ekipažą.

XI. FINIŠO PROCEDŪRA

11.1 PIRMOS RALIO DIENOS FINIŠAS:

Vieta: Kelmės kultūros centras, Vytauto Didžiojo g. 73, Kelmė

Data: 2016-06-17 (penktadienis)

Laikas: 23:50 val.

Po pirmosios ralio dienos visi finišavę automobiliai turi būti pastatomi į naktinį uždara parką.

11.2 RALIO FINIŠAS:

Vieta: Kelmės kultūros centras, Vytauto Didžiojo g. 73, Kelmė

Data: 2016-06-18 (šeštadienis)

Laikas: 18:45 val.

XII. PAPILDOMI RENGINIAI

„Žemaitijos ralio 2016“ papildomi renginiai:

- Parodomosios elektromobilių „Nissan Leaf“ slalomo varžybos Kelmės centre;
- Iškilmingas startas Kelmės centre;
- Turininga programa su koncertu Kražių regrupingo parke;
- Dvi dienas veikianti ir žiūrovams atvira serviso zona;
- Nemokamas šventinis koncertas po ralio finišo.
- Automobilių sporto klubai, pareiškėjai, jų nariai ir kiti fiziniai ar juridiniai asmenys, norintys ralyje „Žemaitija 2016“ organizuoti išskirtinių svečių zoną, turi gauti raštišką Organizatoriaus sutikimą.

XIII. INFORMACIJA ŽINIASKLAIDAI

13.1 Viso ralio metu veiks spaudos centras:

Vieta: Kelmės kultūros centras, Vytauto Didžiojo g. 73, Kelmė

Data: 2016-06-17 (penktadienis) Laikas: 15:00 - 00:00 val.

2016-06-18 (šeštadienis) Laikas: 8:00 - 21:30 val.

Kontaktai: el. paštas: saulenisp@gmail.com, tel.: +370 612 86613 (LT, RU, EN)

Žiniasklaidos atstovai išankstines akreditacijas privalo pateikti iki 2016-06-14 (antradienio), 17:00 val.

Spaudos centre žurnalistams, fotografams, video operatoriams ir komandos atstovams spaudai bus sudarytos galimybės:

- atsiimti akreditacijas ir lipdukus;
- pasinaudoti bevielio interneto ryšiu;
- turėti darbo vietą foto/video/audio bei tekstinės medžiagos apdorojimui.



Sprendimą dėl akreditacijų suteikimo priima Organizatorius. Akreditacija į ralį yra nemokama. Fotografai ir operatoriai privalo dirbti su Organizatoriaus išduodama PRESS liemene, už kurią imamas 20 Euro užstatas. Kompiuteriai ir kita įranga žiniasklaidos atstovams nėra suteikiami.

13.2 SPAUDOS KONFERENCIJA PO RALIO:

Vieta: Kelmės kultūros centras, Vytauto Didžiojo g. 73, Kelmė

Data: 2016-06-18 (šeštadienis)

Laikas: 20:15 val.

XIV. TARNYBŲ KONTAKTAI

Bendrasis pagalbos telefonas: 112

Kelmės ligoninė: Nepriklausomybės g. 2, Kelmė, tel. (8-427) 69200, priimamasis tel. (8-427) 69222

Kelmės r. PK migracijos poskyris: Vytauto Didžiojo g. 62, Kelmė, tel. (8-427) 57016

Techninė pagalba kelyje, evakuatoriai:

Altas assistance, UAB, Kelmės m., Kelmės sen., Kelmės r. sav., tel: 1810

Gintautas Kaušius, Kelmė, mob. 8 612 95754

Vaistinės Kelmėje:

Benu vaistinė, Nepriklausomybės g. 2, Kelmė, tel. 8 620 80609

Eurovaistinė, UAB, Vytauto Didžiojo g. 80, Kelmė, tel. (8 800) 50005

Kooperacijos g. 41, Kelmė, tel. (8 800) 50005

Camelia, vaistinė, UAB "Nemuno vaistinė", Birutės g. 7, Kelmė, tel. (8 427) 61039

Vytauto Didžiojo g. 51, Kelmė, tel. (8 427) 61045

Norfos vaistinė, UAB, S. Šilingo g. 5, Kelmė, tel. 8 650 40360

Vaistinės Kražiuose:

Kražių vaistinė, Dariaus ir Girėno g. 28, Kražiai, Kelmės r., tel. (8 427) 58291

Gintarinė vaistinė, Dariaus ir Girėno g. 35, Kražiai, Kelmės r., tel. (8 427) 58291

Vaistinės Užventyje:

Gintarinė vaistinė, Ventos g. 1, Užventis, Kelmės r., tel. (8 427) 57292

Camelia vaistinė, UAB "Nemuno vaistinė", Vilties g. 1, Užventis, Kelmės r., tel. (8 427) 57112

XV. NAUDINGA INFORMACIJA

Lietuvos klimatas:

Lietuva yra vėsiojo vidutinio klimato zonoje. Pagal klimato atšiaurumą Lietuva priskiriama 5-6 klimato zonoms. Vidutinė birželio temperatūra yra apie nuo 10 °C iki 17 °C, tačiau kartais gali pakilti iki 31-34°C. Retkarčiais birželį pasitaiko šalnų, kurių metu naktį temperatūra nukrenta iki -3 °C. Birželį vidutiniškai iškrenta 60–77 mm kritulių. Vėjuotų dienų, kurių metų vėjo greitis viršija 8 m/, būna 2-5. Vidutinis dienų su rūku skaičius 1-3. Dienų su perkūnija skaičius 4-8, tačiau audringais metais pasitaiko ir iki 15. Yra krušos tikimybė (kai kuriais metais 1-3 dienos). Birželį dienos ilgumas yra apie 17 valandų, todėl tai yra šviesiausias metų mėnuo.

Ralio gidas I - „Žemaitija - 2016”



Lietuvos laiko juosta: UTC+2 (GMT+2) (vasaros laikas UTC+3 (GMT+3)).

Lietuvos valiuta: Eurais.

Greičio apribojimai Lietuvos Respublikoje (jei kelio knygoje nėra papildomų apribojimų):

Miestuose ir gyvenvietėse: 50 km/h

Užmiestyje: keliuose su neasfaltuota kelio danga -70 km/h, keliuose su asfaltuota kelio danga - 90 km/h.

Pagrindiniai mobiliojo ryšio operatoriai Lietuvoje:

- „Bitė Lietuva“, Vytauto Didžiojo g. 49, Kelmė, www.bite.lt
- „Omnitel“, Vytauto Didžiojo g. 80, Kelmė, mob. (8 427) 56070,, www.omnitel.lt
- „TELE2“, Vytauto Didžiojo g. 49, Kelmė, mob. 8 607 99 733, www.tele2.lt

Saugos tarnybos, veikiančios Kelmėje:

- **Norgauda, Kelmės padalinys, UAB**, Kelmė, tel. 8 615 42419, www.norgauda.lt
- **ARGUS saugos tarnyba, R.Jonaičio II**, Kelmė, tel. 1858, www.argus.lt
- **KVINTENCIJA, UAB saugos tarnyba**, Kelmė, tel.: 8 698 18006, www.kvintencija.eu

Taksi paslaugos Kelmėje:

- **Taksi, K. Juciaus IVV**, Kelmė, tel. 8 639 00660

Draudimo kompanijos:

- **Lietuvos draudimas, Kelmės skyrius, AB**, Vytauto Didžiojo g. 84A, Kelmė, Tel. 1828
- **PZU Lietuva, Kelmės skyrius, UABDK**, Vytauto Didžiojo g. 61, Kelmė, Tel. 19019

Maitinimas:

- Kavinė „**Vilbėnas**“, Vytauto Didžiojo g. 51, Kelmė, Tel. +370 427 51565 **Darbo laikas 10 -24 val.**
- Kavinė „**Fragmentas**“, Vytauto Didžiojo g. 80a, Kelmė, Tel. +370 699 56035 **Darbo laikas 11 -22 val.**
- Degalinė „**Agrotech**“, V. Putvinskio g. 37, Kelmė, Tel. +370 427 61094 **Darbo laikas 8 -19 val.**
- Užėiga „**Šnekoriai**“, Vytauto Didžiojo g. 64, Kelmė, Tel. +370 615 35717 **Darbo laikas 11 - 03 val.**
- Kavinė „**Laukinukė**“, Vargeniškės k., Kukečių sen., Tel. +370 687 88565 **Darbo laikas 11 -24 val.**
- Kavinė „**Kelmynė**“, Dariaus ir Girėno g. 13, Kelmė, Tel. +370 652 87569 **Darbo laikas 11 - 24 val.**
- Baras „**YOLO**“, Vytauto Didžiojo g. 72, Kelmė, Tel. +370 603 65766 **Darbo laikas 11 - 24 val.**

Orų prognozė (Lietuvos hidrometeorologijos tarnyba): www.meteo.lt

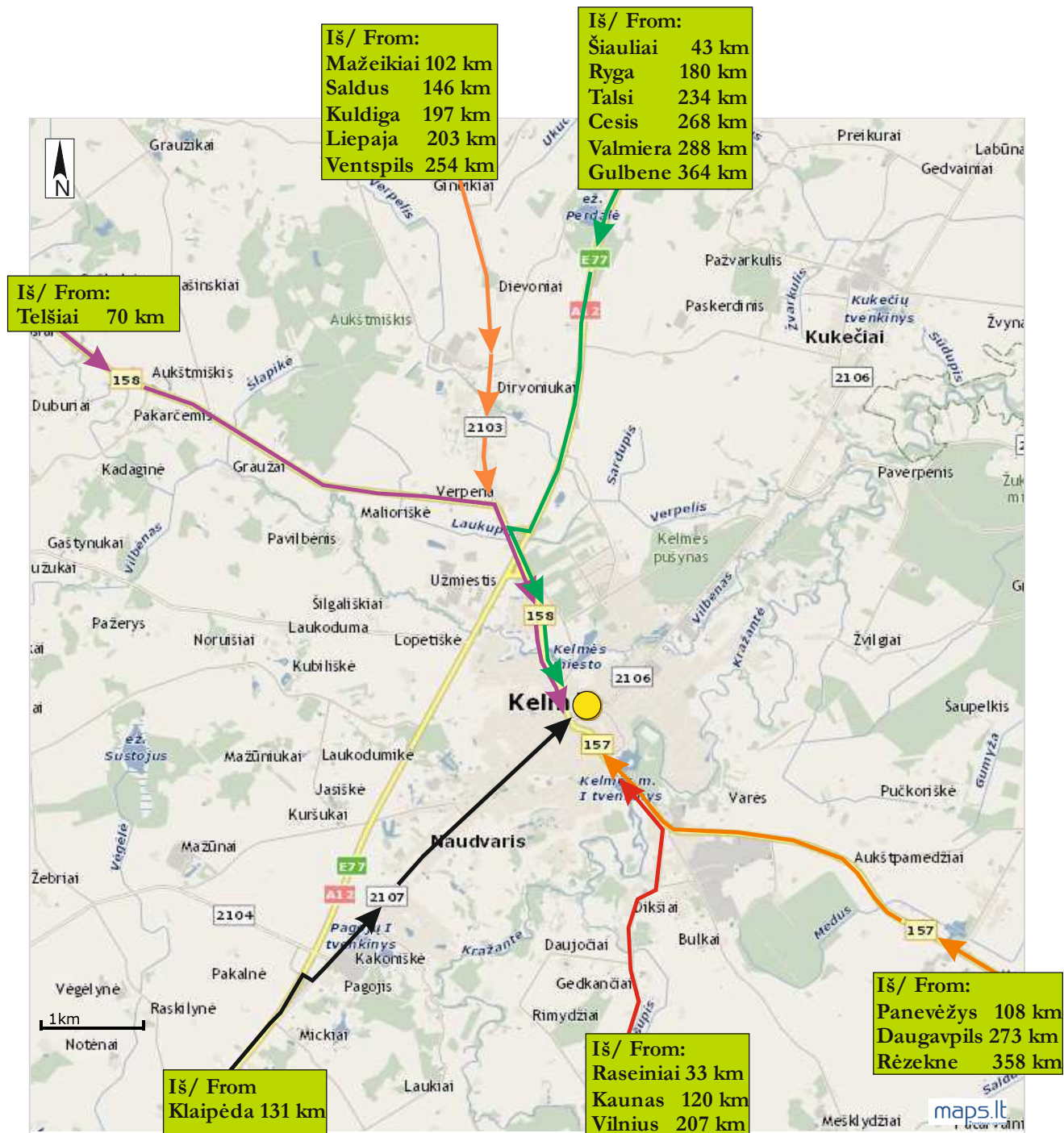
Žemėlapiai internete, adresai, vietovardžiai ir kt.: www.maps.lt

Ralio rezultatai gyvai (internetu bei mobiliąja aplikacija): www.autorally.lv

Turizmo informacija Kelmės raj.: www.kelmevic.lt

XVI. SCHEMAS IR PRIEDAI

16.1 ATVYKIMO NUORODOS



16.2 Ralio štabas - Vytauto Didžiojo g. 73, Kelmė. Koordinatės: N 55° 37' 55.01", E 22° 56' 9.04")
 Serviso zona - Vytauto Didžiojo g., Kelmė. Koordinatės: nuo N 55° 37' 50.82", E 22° 55' 58.88"
 iki N 55° 37' 55.85", E 22° 56' 20.25")



16.3 Techninė komisija - Vytauto Didžiojo g. 128, Kelmė.

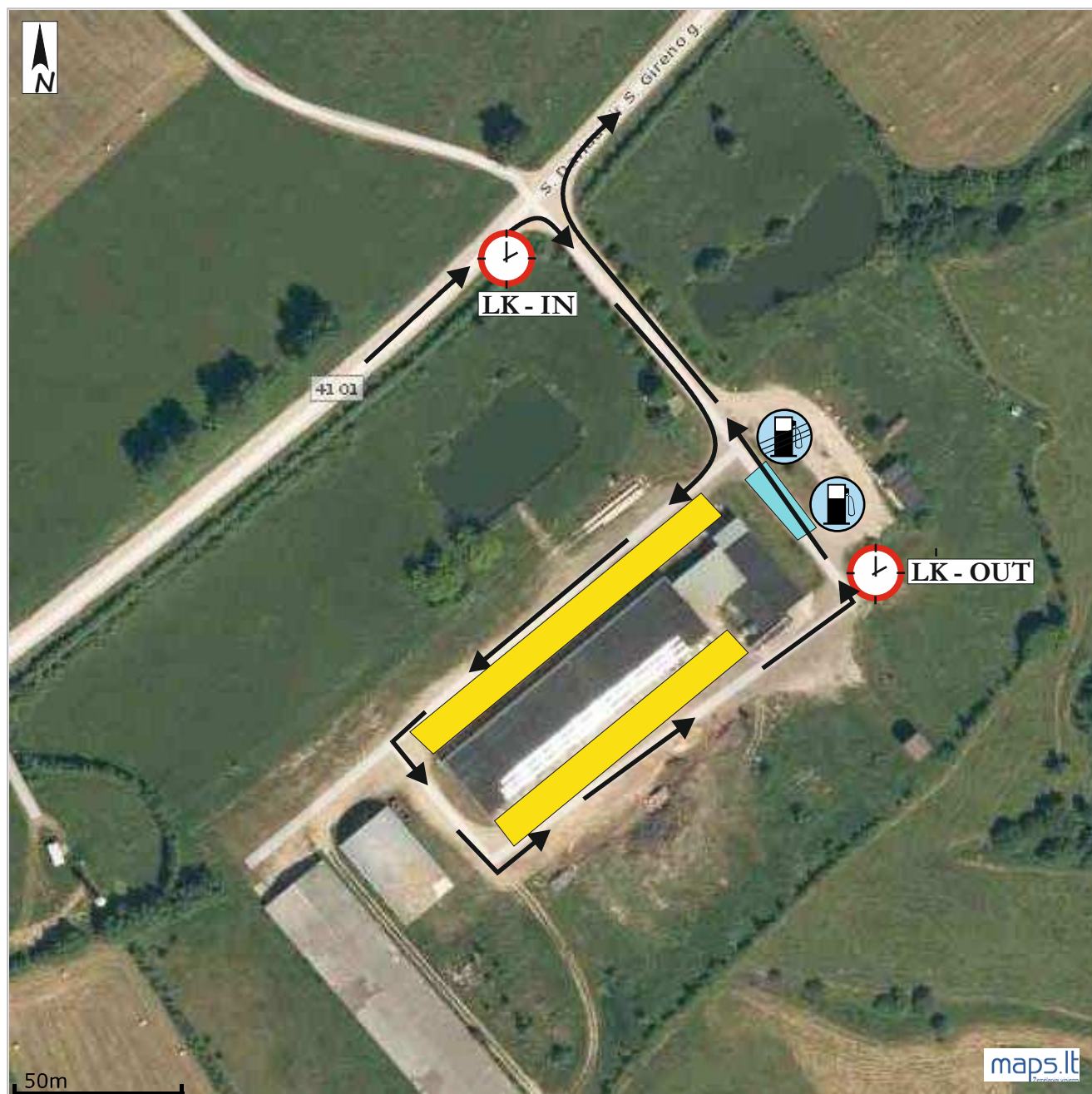
Koordinatės: N 55° 38' 8.26", E 22° 56' 40.22"

Priekabų parkavimo aikštelė ir nusikrovimo vieta - Raseinių g. 1, Kelmė (įvažiavimas iš Birutės g.).

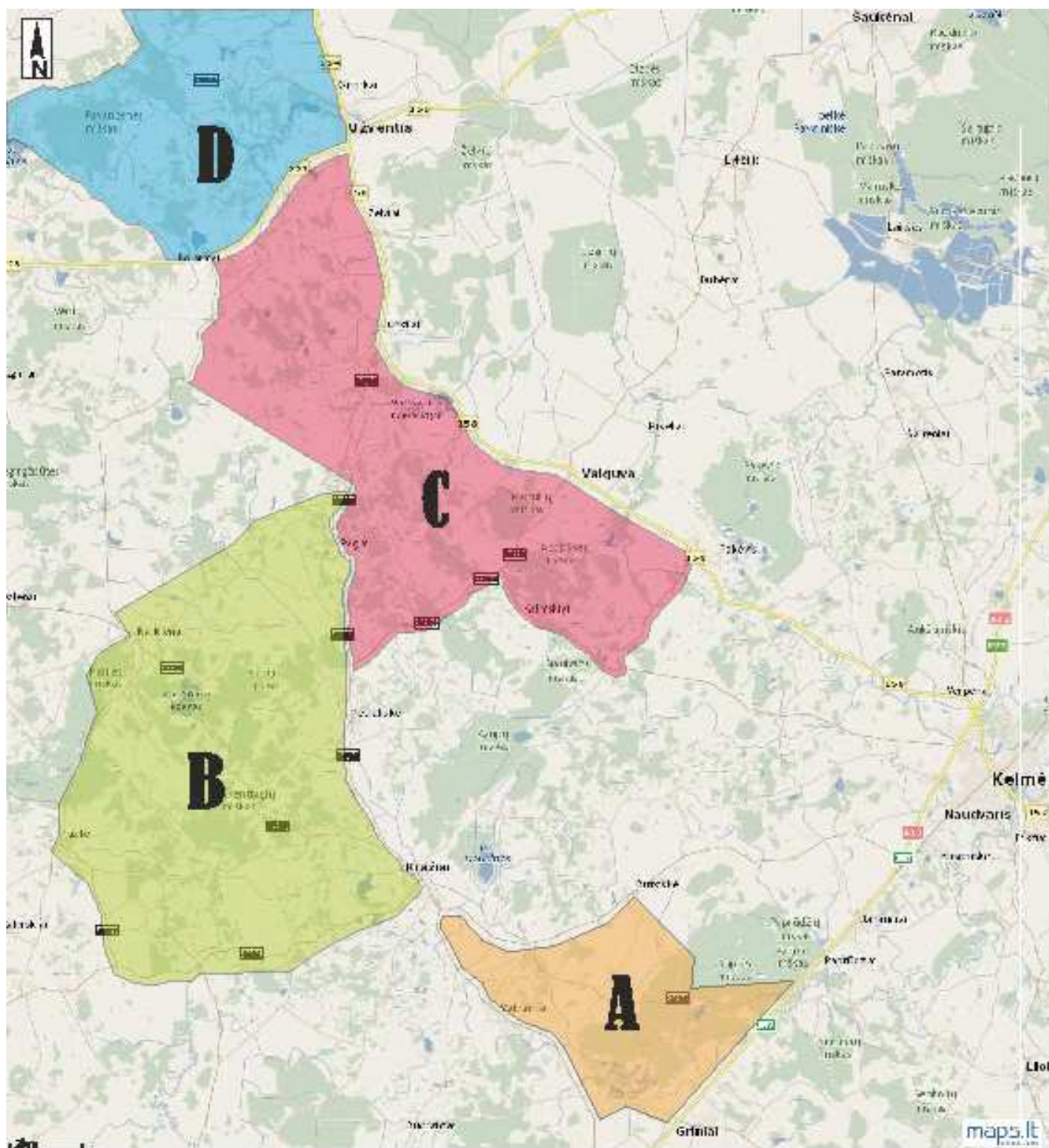
Koordinatės: N 55° 37' 48.04", E 22° 56' 13.46"



16.4 SERVISO PARKAS A - Gerletiškės km., Kražių seniūnija, Kelmės raj.
Koordinatės: N 55 35'46.5" E 22 40'57.2"

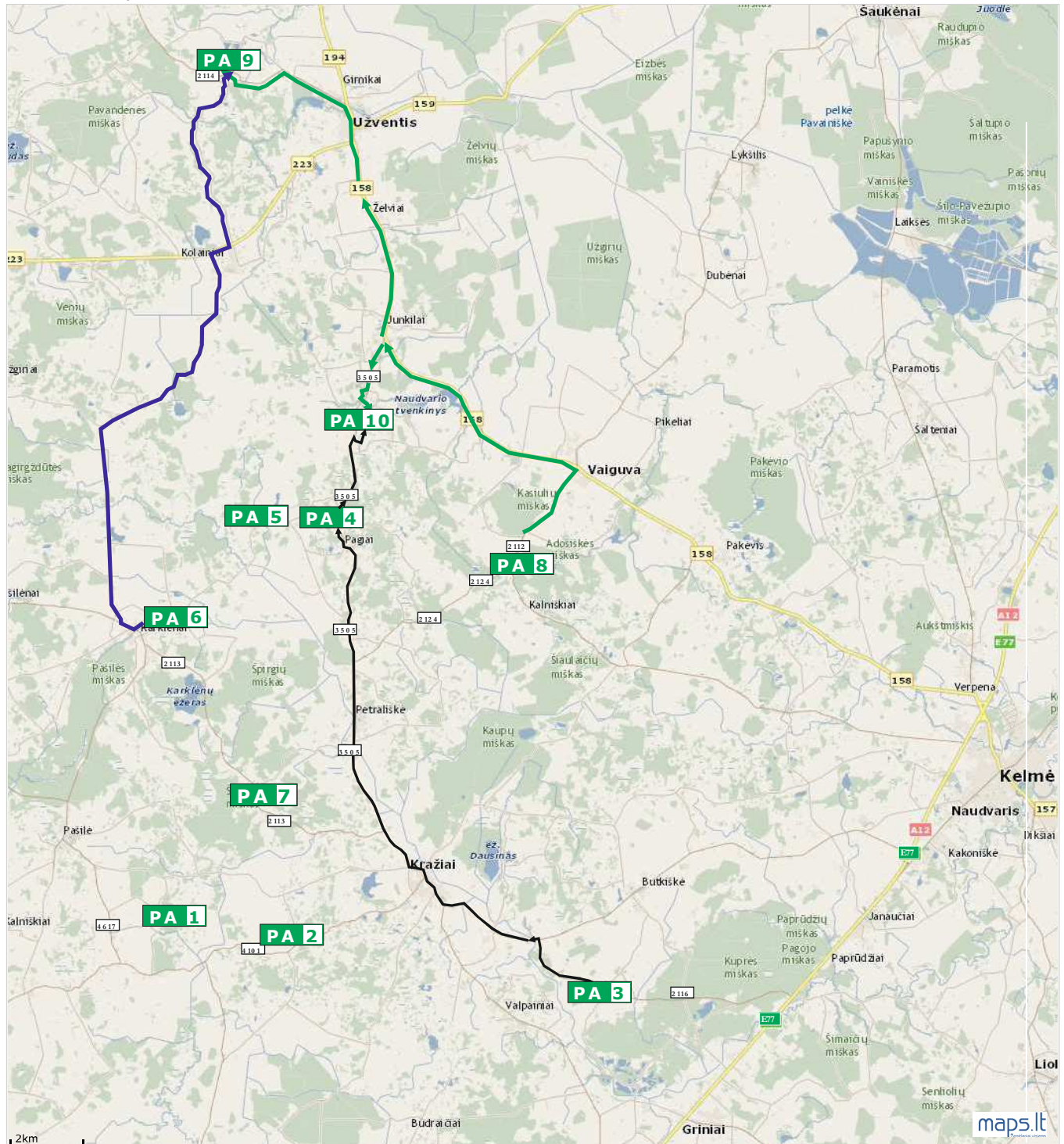


16.5 Ralio zonos: A – GR 3; B – GR 1, GR 2, GR 4, GR 5 ir GR 7; C – GR 0, GR 6 ir GR 9; D – GR 8.



Ralio gidas I - „Žemaitija - 2016”

16.6 Žiūrovų zonos





16.7 Maršrutinė kortelė

**LIETUVOS RALIO ČEMPIONATO IV ETAPAS
LATVIJOS RALIO ČEMPIONATO IV ETAPAS
„ŽEMAITIJA – 2016“
GRAFIKAS - MARŠRUTAS**

Ratas 1 (Saulė teka 04:46, saulė leidžiasi 21:59)							Penktadienis, 2016 06 17
Leg 1 (Sunrise 04:46, Sunset 21:59)							Friday, 17 06 2016
TC / LK	LOCATION / VIETA	SS dist. GR dist.	Liaison Be GR	Total dist. Viso	Av. speed Vid. greitis	Time Laikas	1st car 1 aut laikas
0	Ralio startas/ Start of the rally (Kelmė)						20:00
1	A1		19,25	19,25	36,10	00:32	20:32
SS 1	A1	18,95					20:35
1A	Service IN		0,55	19,50	46,80	00:25	21:00
RZ	Service A (Kražiai)	(18,95)	(19,80)	(38,75)		00:30	
1	Distance to next Refuel zone	(17,20)	(22,35)	(39,55)			
1B	Service OUT						21:30
1C	Regroup IN		1,35	1,35	5,40	00:15	21:45
	Pergrupavimas/ Regrouping 1 (Kražiai)					Naujas laikas/ New time	
1D	Regroup OUT						22:45
2	A2		0,75	0,75	3,75	00:12	22:57
SS 2	A2	17,20					23:00
2A	Regroup IN		20,15	37,35	44,82	00:50	23:50
	Pergrupavimas/ Regrouping 2 (Kelmė)					Naujas laikas/ New time	
2B	Regroup OUT/ Flexi Service IN		0,10	0,10			23:53
	Flexi Service B (Kelmė 1)	(17,20)	(22,35)	(39,55)		00:45	
2C	Flexi Service OUT / PF IN						
	Naktinis pergrupavimas/ Overnight regrouping 3						
	Vėliausias pastatymas į UP iki / Latest cars parking PF till						02:45
	Leg 1 totals / 1 rate viso	36,15	42,15	78,30			



LRČ IV ETAPAS "ŽEMAITIJA 2016"
GRAFIKAS - MARŠRUTAS/ SCHEDULE - ITINERARY

Ratas 2 (Saulė teka 04:46, saulė leidžiasi 21:59)							Šeštadienis, 2016 06 18		
Leg 2 (Sunrise 04:46, Sunset 21:59)							Saturday, 18 06 2016		
TC / LK	LOCATION / VIETA	SS dist. GR dist.	Liaison Be GR	Total dist. Viso	Av. speed Vid. greitis	Time Laikas	1st car 1 aut		
2D Start Leg 2 - (Regroup overnight OUT/ Service IN)							10:15		
RZ	Service C (Kelmė 2)	(0,00)	(0,00)	(0,00)		00:15			
2	Distance to next Refuel zone	(32,95)	(46,85)	(79,80)					
2E	Service OUT						10:30		
3	B		13,70	13,70	30,44	00:27	10:57		
SS 3	B	12,20					11:00		
4	C1		16,90	29,10	41,57	00:42	11:42		
SS 4	C1	10,75					11:45		
5	D		2,10	12,85	45,35	00:17	12:02		
SS 5	D	10,00					12:05		
5A	Regroup IN		20,45	30,45	40,60	00:45	12:50		
Pergrupavimas/ Regrouping 4 (Kelmė)				Naujas laikas/ New time					
5B	Regroup OUT/ Service IN						13:30		
RZ	Service D (Kelmė 3)	(32,95)	(53,15)	(86,10)		00:30			
3	Distance to next Refuel zone	(24,15)	(36,60)	(60,75)					
5C	Service OUT						14:00		
6	E		15,25	15,25	33,89	00:27	14:27		
SS 6	E	8,50					14:30		
7	C2		1,00	9,50	33,53	00:17	14:47		
SS 7	C2	15,65					14:50		
7A	Regroup IN		20,35	36,00	43,20	00:50	15:40		
Pergrupavimas/ Regrouping 4 (Kelmė)				Naujas laikas/ New time					
7B	Regroup OUT/ Service IN						16:00		
RZ	Service E (Kelmė 4)	(24,15)	(36,60)	(60,75)		00:30			
4	Distance to next Refuel zone	(29,30)	(57,55)	(86,85)					
7C	Service OUT						16:30		
8	F		31,85	31,85	40,65	00:47	17:17		
SS 8	F	13,50					17:20		
9	G		7,70	21,20	39,75	00:32	17:52		
SS 9	G	15,80					17:55		
9A	Kelmė, UP/ PF		18,00	33,80	40,56	00:50	18:45		
Totals/ viso section 5		29,30	57,55	86,85					
Leg 2 totals / 2 rate viso		86,40	147,30	233,70					

RALIO SUVESTINĖ/ RALLY TOTALS						
Leg	No. of SS	SS dist.	Liaison dist.	Total dist.	%*	
1	2	36,15	42,15	78,30	46,2%	
2	7	86,40	147,30	233,70	37,0%	
Overall Totals	9	122,55	189,45	312,00	39,3%	

* - The percentage of the total distance of special stages

Detalios schemas, žemėlapiai ir tikslus grafikas bus pateikti Ralio gide II, 2015-06-10.

Ralio gidas I - „Žemaitija - 2016“